



UNIVERSIDADE FEDERAL DE SÃO CARLOS
DEPARTAMENTO DE ESTATÍSTICA

RELATÓRIO DA AVALIAÇÃO INSTITUCIONAL DA INFRAESTRUTURA

PARTE II - RELATÓRIO POR CAMPUS

SOROCABA

2025

DEPARTAMENTO DE ESTATÍSTICA / Sin
MARIA SILVIA ASSIS DE MOURA
BRENDON DENIS DOS SANTOS SANDRE
ARLEI OLAVO EVARISTO
JOÃO VÍTOR LORENZETTI BARBOSA

ANÁLISE DESCRITIVA DOS DADOS COLETADOS NO QUESTIONÁRIO PARA A COLETA DA PERCEPÇÃO DA INFRAESTRUTURA DO CAMPUS DE DA UFSCAR DE SOROCABA.

Fonte: CPA 2025

Nota¹: as cores utilizadas nos gráficos presentes no relatório advêm de uma paleta de cores que permite que daltônicos dos tipos protanotópico, deuteranotópico e tritanotópico possam diferenciar as tonalidades.

1. APRESENTAÇÃO

Diante do compromisso com a qualidade do ensino, a Comissão Própria de Avaliação (CPA) da Universidade Federal de São Carlos (UFSCar) empreende uma análise dos dados referentes à avaliação da percepção dos docentes ministrantes na instituição aos cursos de graduação divididos em cursos. Este relatório visa apresentar e analisar as percepções da infraestrutura do campus da UFSCar - Sorocaba.

A **população-alvo** é composta por todos os participantes da UFSCar – Sorocaba (Docente, Discente, Discente da Pós-Graduação e Técnico-Administrativo). E a **unidade elementar** é cada participante da UFSCar – Sorocaba (Docente, Discente, Discente da Pós-Graduação e Técnico-administrativo) que participou da pesquisa. O instrumento de coleta da avaliação foi um questionário no Lime-Survey de resposta anônima e voluntária. A sensibilização da população-alvo foi feita através de divulgação nas redes sociais da UFSCar, pela CCS – Coordenadoria de Comunicação Social, por email e documentos via processo SEI! para todas unidades da UFSCar, além de um e-mail encaminhado a todas as pessoas diversas vezes. Foi também encaminhamento de uma carta para os chefes de centro com o objetivo de conduzir o questionário para todos os departamentos. O período de resposta foi de 20/11/2024 até 08/01/2025. Após a coleta de dados, foi possível identificar a população respondente, composta por 472 pessoas. Destacamos que havia, em todos os itens a possibilidade de resposta *Não conheço/ Não quero responder*. Foram considerados os questionários incompletos.

1.1 População e Amostra

O Campus de Sorocaba, em 2025, era assim composto, 190 docentes, 108 técnicos administrativos, 2421 estudantes de graduação e 396 estudantes de pós-graduação. O número de respondentes foram 109 (57%) docentes, 66 (61%) técnico-administrativos, 247 (10%) estudantes de graduação e 50 (13%) estudantes de pós-graduação. Notamos que os servidores, docentes e técnicos administrativos responderam aproximadamente na mesma proporção, por volta de 60%, o que indica uma boa representatividade de ambas as categorias, já os estudantes, que indistintamente, graduação e pós-graduação responderam em torno de 12%, o que é uma sub representação.

Por outro lado, a amostra de respostas do Campus de Sorocaba foi composta por mais de 60% de estudantes, 14% de técnicos administrativos e 23% de docentes, apresentada na Figura 1. Isto pois o corpo estudantil é o que apresenta um maior volume.

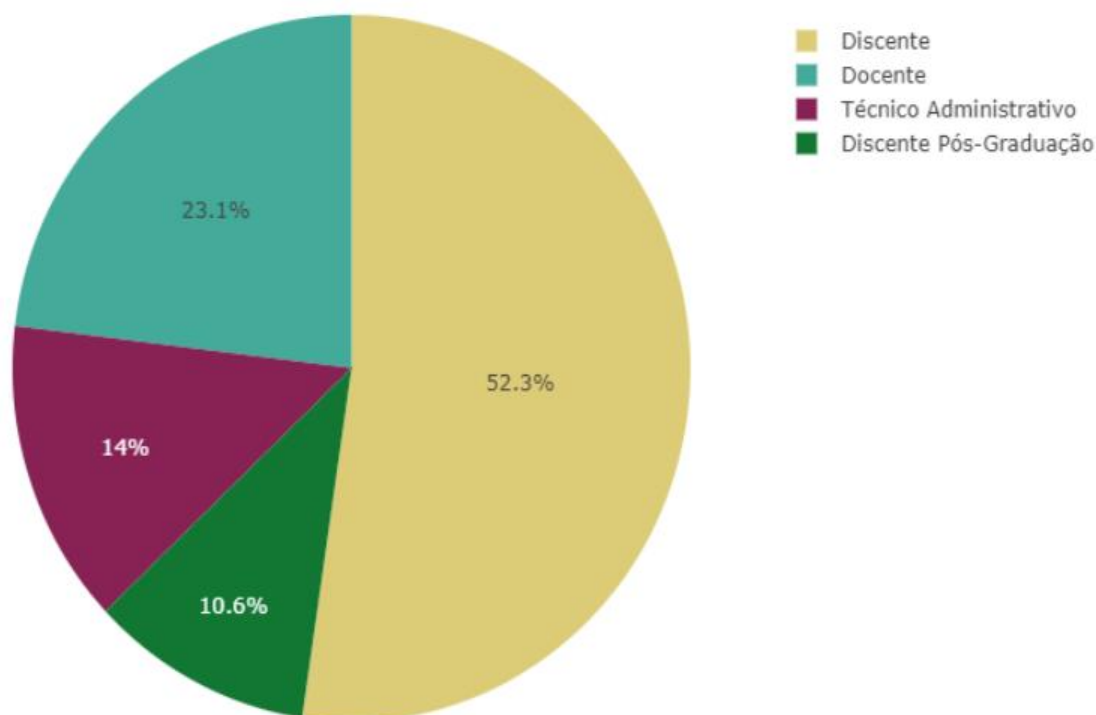


Figura 1: Distribuição das categorias dos respondentes do Campus Sorocaba

1.2 PDI – Plano de Desenvolvimento Institucional

Em julho de 2024, o Conselho Universitário (ConsUni) aprovou o Plano de Desenvolvimento Institucional (PDI) 2024-2028, (pdi-2024-2028.pdf). Está posto que a Missão da UFSCar é “Produzir e tornar acessível o conhecimento”. A UFSCar tem como missão desenvolver, ensinar e disseminar a Ciência e a Tecnologia, gratuitamente, e preservar a memória e as culturas local, regional e nacional.

Os valores e princípios da UFSCar são descritos como os compromissos fundamentais e determinantes institucionais e seus planos de ação refletem valores que se baseiam na democracia, na equidade e desenvolvimento social sustentável e materializados nos seguintes princípios.

- Excelência acadêmica;
- Indissociabilidade entre ensino, pesquisa e extensão;
- Compromisso com a sociedade;
- Promoção da acessibilidade, inclusão e equidade social;
- Gratuidade do ensino público de graduação e pós-graduação;
- Valorização da dedicação integral ao ensino, pesquisa e extensão;
- Gestão democrática, participativa e transparente;
- Promoção de valores democráticos e da cidadania;
- Promoção do livre acesso ao conhecimento;
- Compromisso com a responsabilidade ambiental responsável e sustentabilidade;
- Integração ao Sistema Nacional de Ensino.

Para os itens 1 a 3, avalie o seu envolvimento com a UFSCar

q3. Eu contribuo para a consolidação dos valores da UFSCar

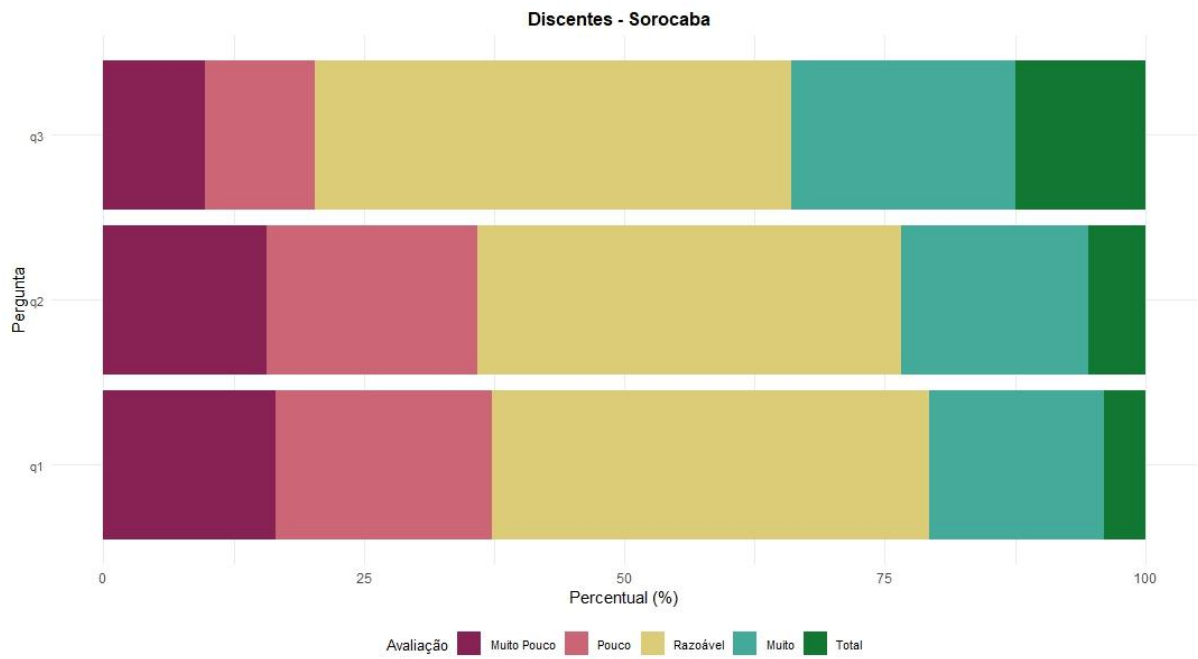
q2. Eu conheço os valores da UFSCar

q1. Eu conheço a missão da UFSCar

Vemos as seguintes distribuições dos três segmentos da Universidade

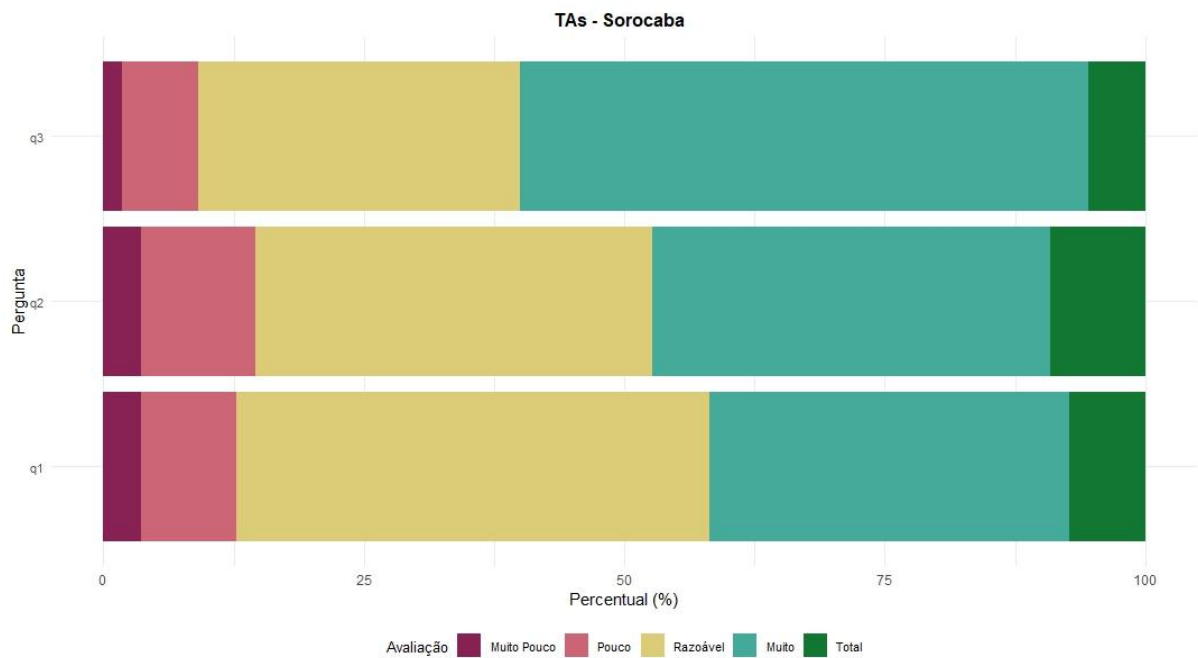
- Discentes

	Muito Pouco	Pouco	Razoável	Muito	Total	N
q1	42	53	107	43	10	255
q2	40	52	104	46	14	256
q3	25	27	117	55	32	256



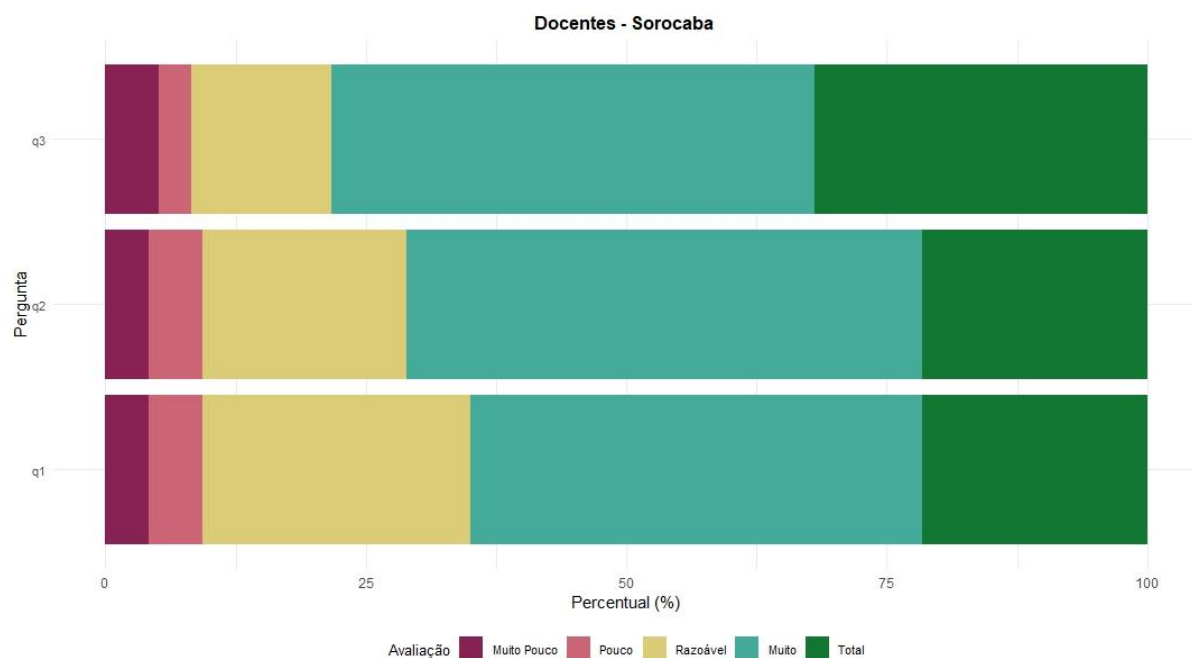
- TAs

	Muito Pouco	Pouco	Razoável	Muito	Total	N
q1	2	5	25	19	4	55
q2	2	6	21	21	5	55
q3	1	4	17	30	3	55



- Docentes

	Muito Pouco	Pouco	Razoável	Muito	Total	N
q1	4	5	25	42	21	97
q2	4	5	19	48	21	97
q3	5	3	13	45	31	97



Observamos que as respostas nos três segmentos diferem, no tocante ao conhecimento sobre os valores e a missão da UFSCar, estudantes são os menos se consideram a conhecer o PDI da Instituição, docentes se manifestaram que mais conhecem, já os TAs estão entre estudantes e docentes. O que destacamos nos três segmentos é que mais pessoas que responderam conhecerem bem e totalmente o PDI, contribuem para a consolidação dos valores institucionais.

2. AVALIAÇÃO INFRAESTRUTURA

A infraestrutura da Universidade foi avaliação de duas formas, avaliamos as características gerais para todos os espaços físicos da instituição e em seguida foram avaliados espaços específicos.

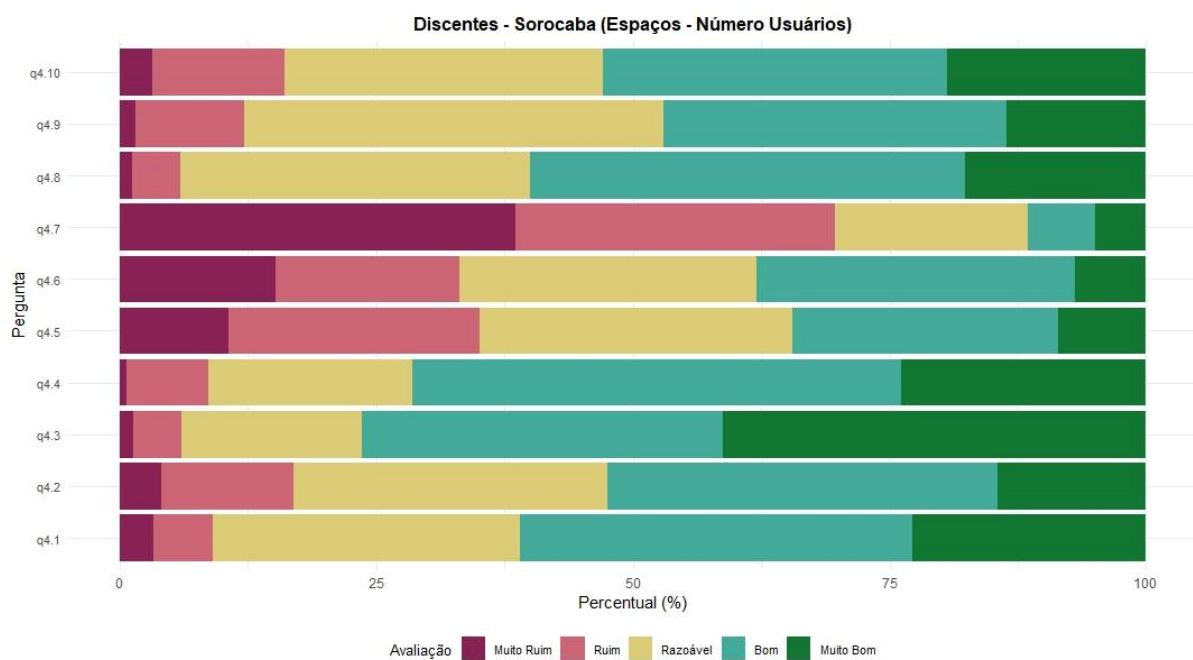
Para os itens das questões de 1 a 15, avalie colocando Muito Ruim, Ruim, Razoável, Bom, Muito Bom ou Não sei como avaliar.

2.1 Adequação em relação ao Número de Usuários

- q4.10 Sanitários
- q4.9 Espaço de trabalho de TAs
- q4.8 Gabinetes de docentes
- q4.7 Espaços para práticas esportivas
- q4.6 Restaurantes Universitários
- q4.5 Espaços de convivência e de alimentação
- q4.4 Auditórios
- q4.3 Biblioteca
- q4.2 Laboratórios/Salas de aulas especializadas
- q4.1 Salas de aulas teóricas

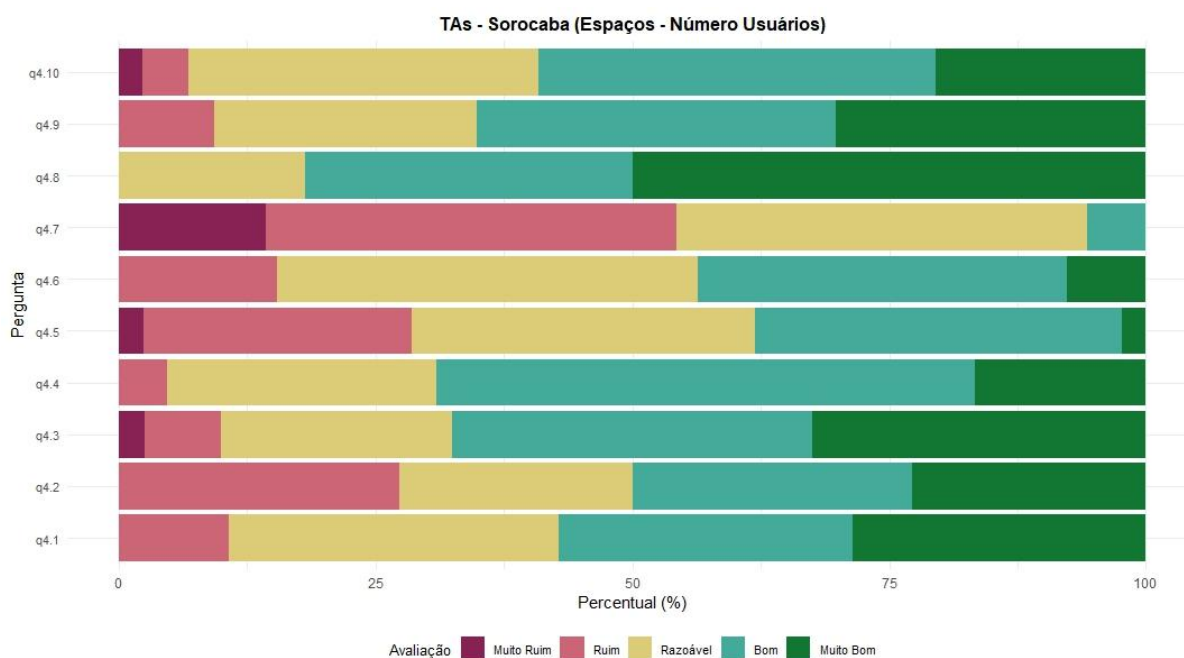
- Discentes

	Muito Ruim	Ruim	Razoável	Bom	Muito Bom	N
q4.1	5	9	46	59	35	154
q4.2	5	16	38	47	18	124
q4.3	2	7	26	52	61	148
q4.4	1	12	30	72	36	151
q4.5	16	37	46	39	13	151
q4.6	22	26	42	45	10	145
q4.7	47	38	23	8	6	122
q4.8	1	4	29	36	15	85
q4.9	1	7	27	22	9	66
q4.10	5	20	48	52	30	155



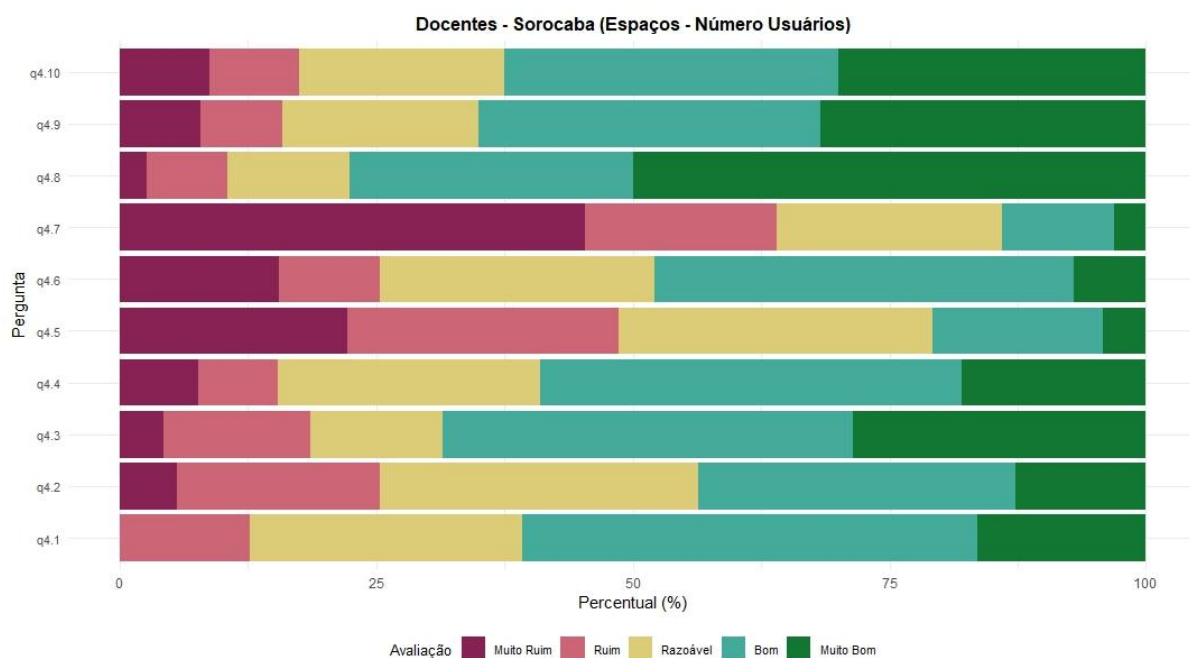
- TAs

	Muito Ruim	Ruim	Razoável	Bom	Muito Bom	N
q4.1	0	3	9	8	8	28
q4.2	0	6	5	6	5	22
q4.3	1	3	9	14	13	40
q4.4	0	2	11	22	7	42
q4.5	1	11	14	15	1	42
q4.6	0	6	16	14	3	39
q4.7	5	14	14	2	0	35
q4.8	0	0	4	7	11	22
q4.9	0	4	11	15	13	43
q4.10	1	2	15	17	9	44



- Docentes

	Muito Ruim	Ruim	Razoável	Bom	Muito Bom	N
q4.1	0	10	21	35	13	79
q4.2	4	14	22	22	9	71
q4.3	3	10	9	28	20	70
q4.4	6	6	20	32	14	78
q4.5	16	19	22	12	3	72
q4.6	11	7	19	29	5	71
q4.7	29	12	14	7	2	64
q4.8	2	6	9	21	38	76
q4.9	5	5	12	21	20	63
q4.10	7	7	16	26	24	80



No tocante a adequação ao número de usuários dos espaços da Instituição, destacamos que os espaços para práticas esportivas são os piores avaliados do Campus. Incluímos que docentes também avaliaram como Ruim ou Muito Ruim para metade das respostas dos docentes o espaços de convivência e de alimentação. Já como pontos positivos docentes e TAs avaliaram como Bom ou Muito Bom os gabinetes dos docentes e o espaço de trabalho de TAs. Os três grupos destacaram Biblioteca e Auditórios com Bom ou Muito Bom.

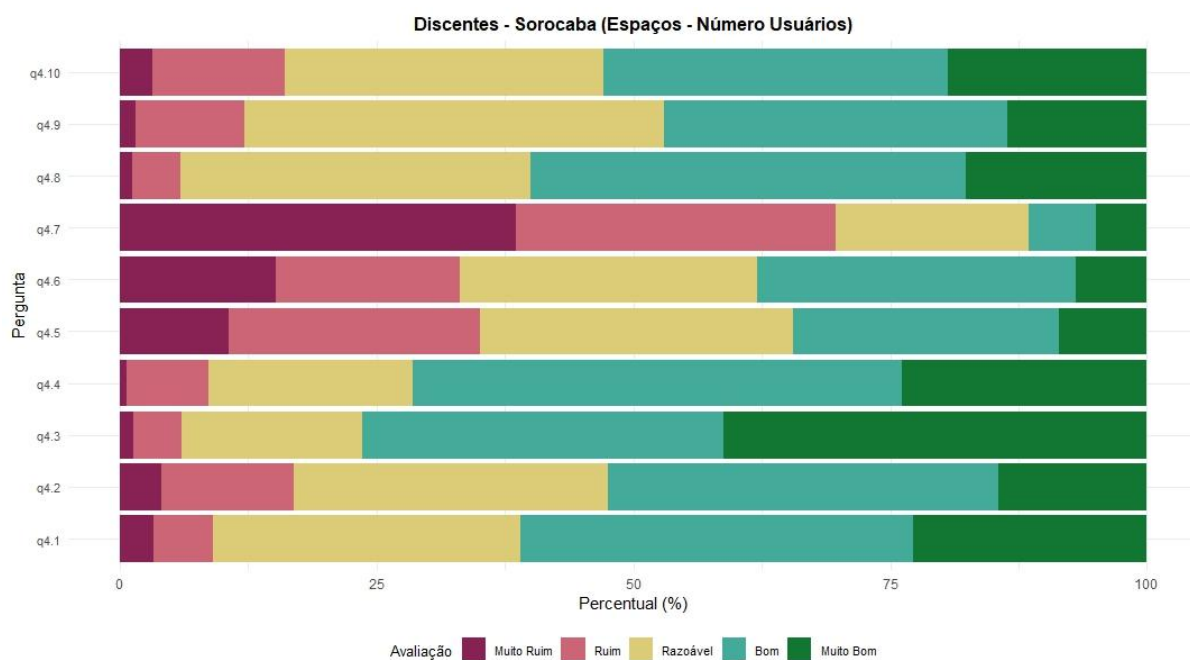
2.2 Estado de conservação (paredes, pisos, janelas etc.) e a adequabilidade do mobiliário

- q5.10. Sanitários
- q5.9. Espaço de trabalho de TAs
- q5.8. Gabinetes de docente
- q5.7. Espaços para práticas esportivas
- q5.6. Restaurantes Universitários
- q5.5. Espaços de convivência e de alimentação
- q5.4. Auditórios
- q5.3. Biblioteca
- q5.2. Laboratórios/Salas de aulas especializadas
- q5.1. Salas de aulas teóricas

- Discentes

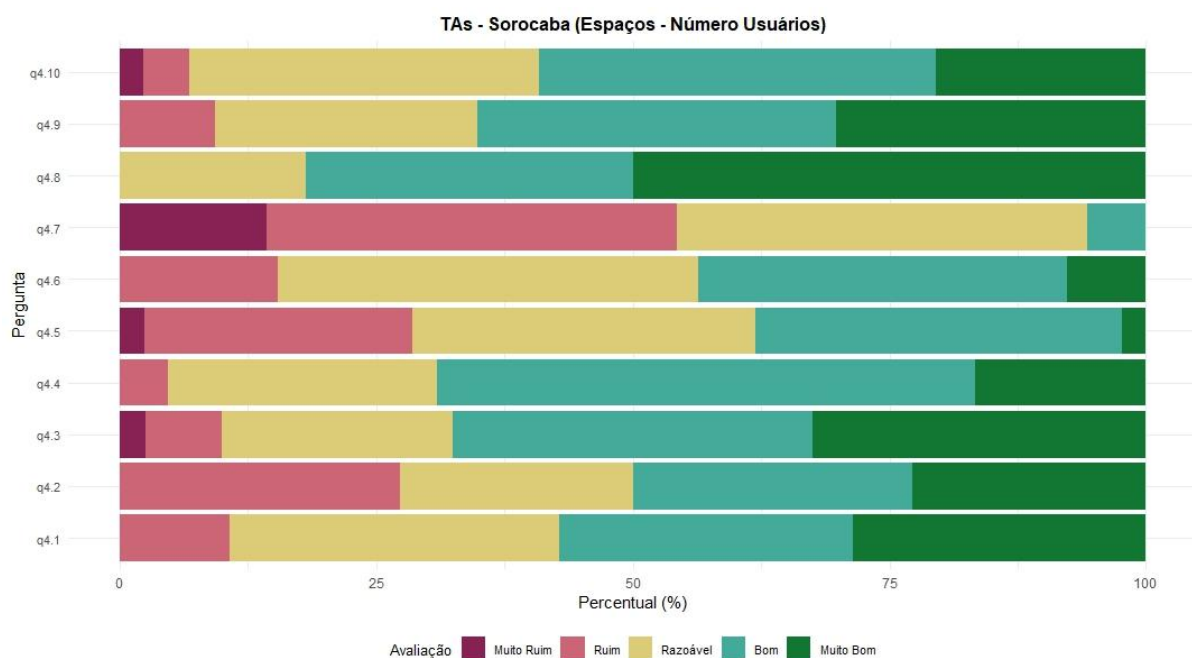
	Muito Ruim	Ruim	Razoável	Bom	Muito Bom	N
q5.1	5	19	56	59	15	154
q5.2	4	15	44	44	17	124

q5.3	4	11	32	60	40	147
q5.4	3	3	39	67	37	149
q5.5	32	29	50	29	7	147
q5.6	16	12	46	47	21	142
q5.7	59	31	20	8	2	120
q5.8	2	2	25	26	18	73
q5.9	3	2	26	23	10	64
q5.10	24	33	42	42	11	152



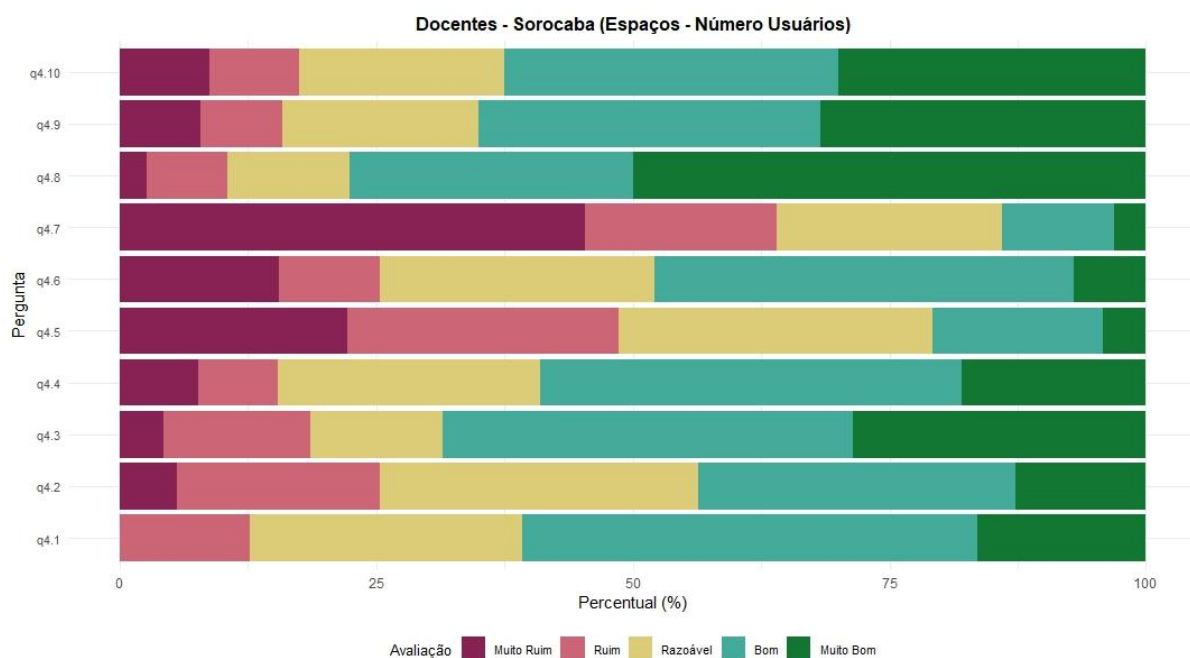
- Técnicos Administrativos

	Muito Ruim	Ruim	Razoável	Bom	Muito Bom	N
q5.1	0	2	9	11	7	29
q5.2	0	3	10	7	5	25
q5.3	0	4	11	15	10	40
q5.4	0	2	14	22	6	44
q5.5	3	5	21	13	1	43
q5.6	0	8	12	19	2	41
q5.7	7	15	13	2	0	37
q5.8	0	0	4	9	10	23
q5.9	0	3	15	14	13	45
q5.10	2	3	16	18	7	46



- Docentes

	Muito Ruim	Ruim	Razoável	Bom	Muito Bom	N
q5.1	4	10	20	33	12	79
q5.2	3	12	22	27	9	73
q5.3	0	6	12	33	18	69
q5.4	4	6	25	29	13	77
q5.5	13	19	16	15	5	68
q5.6	6	7	21	24	11	69
q5.7	24	14	12	9	3	62
q5.8	2	6	18	27	23	76
q5.9	3	4	17	23	12	59
q5.10	5	12	17	32	13	79



Assim como a avaliação quanto ao tamanho dos espaços, a avaliação quanto ao estado de conservação, o destaque negativo é para os espaços para práticas esportivas e espaços de convivência e de alimentação. Os destaques positivos são os gabinetes de docente, espaço de trabalho de TAs, auditórios e Biblioteca, para os três grupos de respondentes, embora com ligeira variação.

2.3 Acessibilidade para todas as pessoas

q6.10. Sanitários

q6.9. Espaço de trabalho de TAs

q6.8. Gabinetes de docentes

q6.7. Espaços para práticas esportivas

q6.6. Restaurantes Universitários

q6.5. Espaços de convivência e de alimentação

q6.4. Auditórios

q6.3. Biblioteca

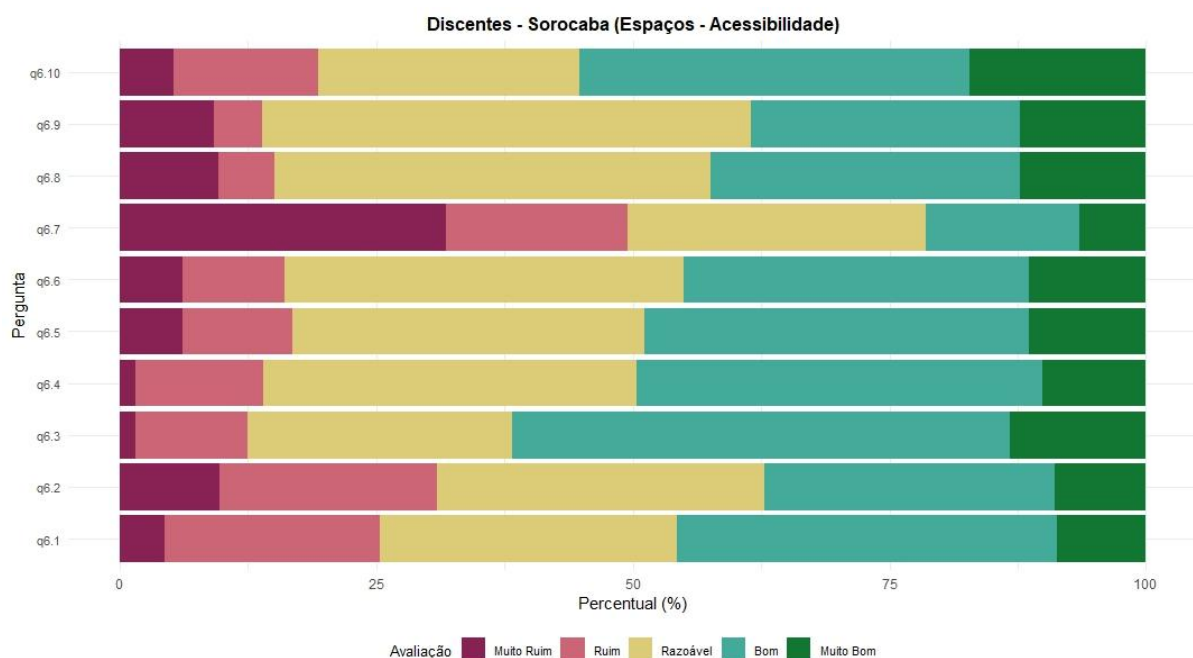
q6.2. Laboratórios/Salas de aulas especializadas

q6.1. Salas de aulas teóricas

- Discentes

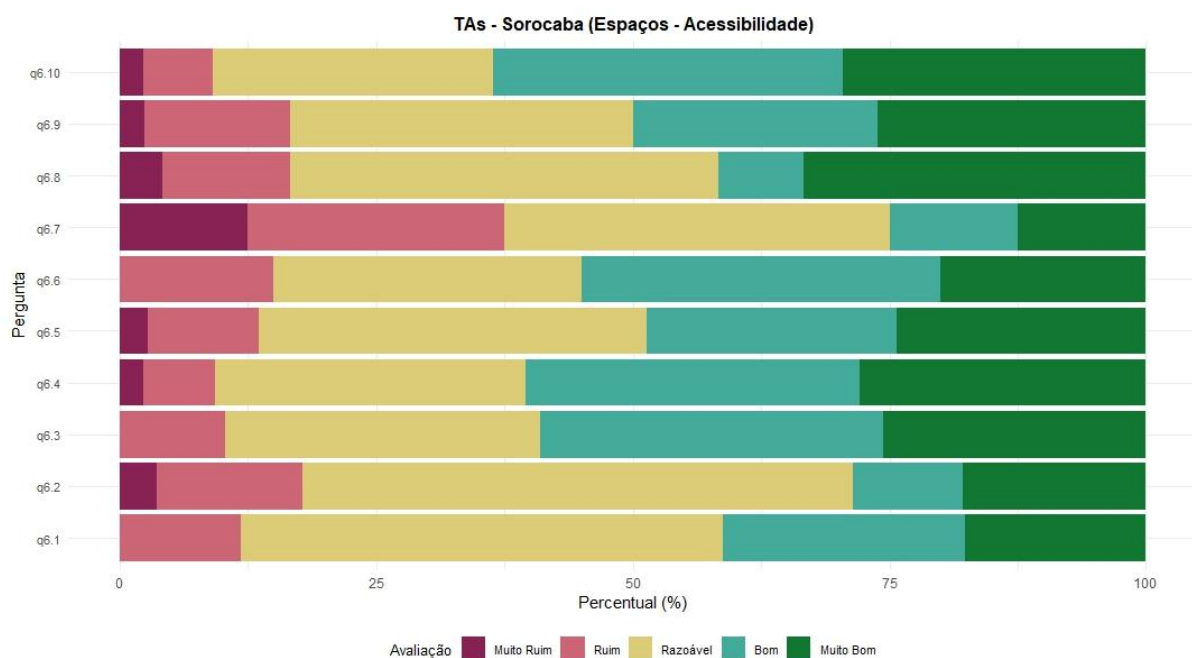
	Muito Ruim	Ruim	Razoável	Bom	Muito Bom	N
q6.1	6	29	40	51	12	138
q6.2	11	24	36	32	10	113
q6.3	2	14	33	62	17	128
q6.4	2	16	47	51	13	129
q6.5	8	14	45	49	15	131

q6.6	8	13	51	44	15	131
q6.7	34	19	31	16	7	107
q6.8	7	4	31	22	9	73
q6.9	6	3	31	17	8	65
q6.10	7	19	34	51	23	134



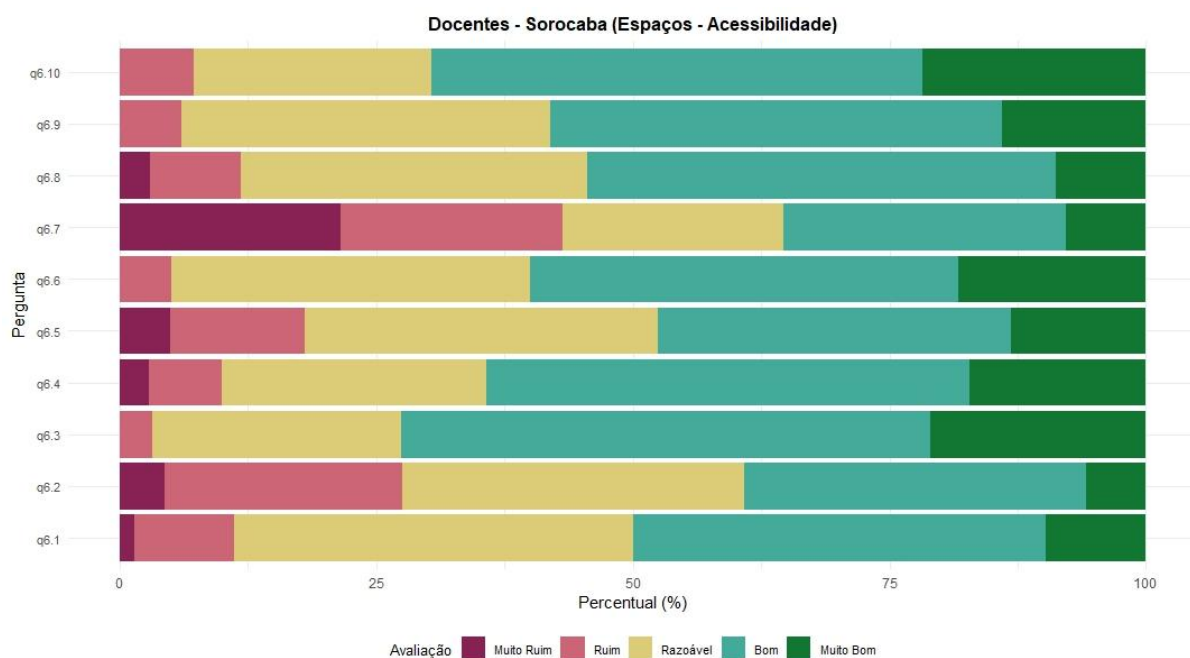
- Técnicos Administrativos

	Muito Ruim	Ruim	Razoável	Bom	Muito Bom	N
q6.1	0	4	16	8	6	34
q6.2	1	4	15	3	5	28
q6.3	0	4	12	13	10	39
q6.4	1	3	13	14	12	43
q6.5	1	4	14	9	9	37
q6.6	0	6	12	14	8	40
q6.7	4	8	12	4	4	32
q6.8	1	3	10	2	8	24
q6.9	1	6	14	10	11	42
q6.10	1	3	12	15	13	44



- Docentes

	Muito Ruim	Ruim	Razoável	Bom	Muito Bom	N
q6.1	1	7	28	29	7	72
q6.2	3	16	23	23	4	69
q6.3	0	2	15	32	13	62
q6.4	2	5	18	33	12	70
q6.5	3	8	21	21	8	61
q6.6	0	3	21	25	11	60
q6.7	11	11	11	14	4	51
q6.8	2	6	23	31	6	68
q6.9	0	3	18	22	7	50
q6.10	0	5	16	33	15	69



Os três segmentos da Universidade, campus de Sorocaba indicaram que a acessibilidade para os espaços para práticas esportivas é avaliada com Ruim ou Muito Ruim para mais de 40% dos respondentes. Já 25% de estudantes e docentes destacaram como ponto negativo a acessibilidade em laboratórios e salas de aula especializadas. Estudantes e docentes também destacaram como positiva a acessibilidade na Biblioteca e sanitários. TAs destacaram como positiva também a acessibilidade nos auditórios.

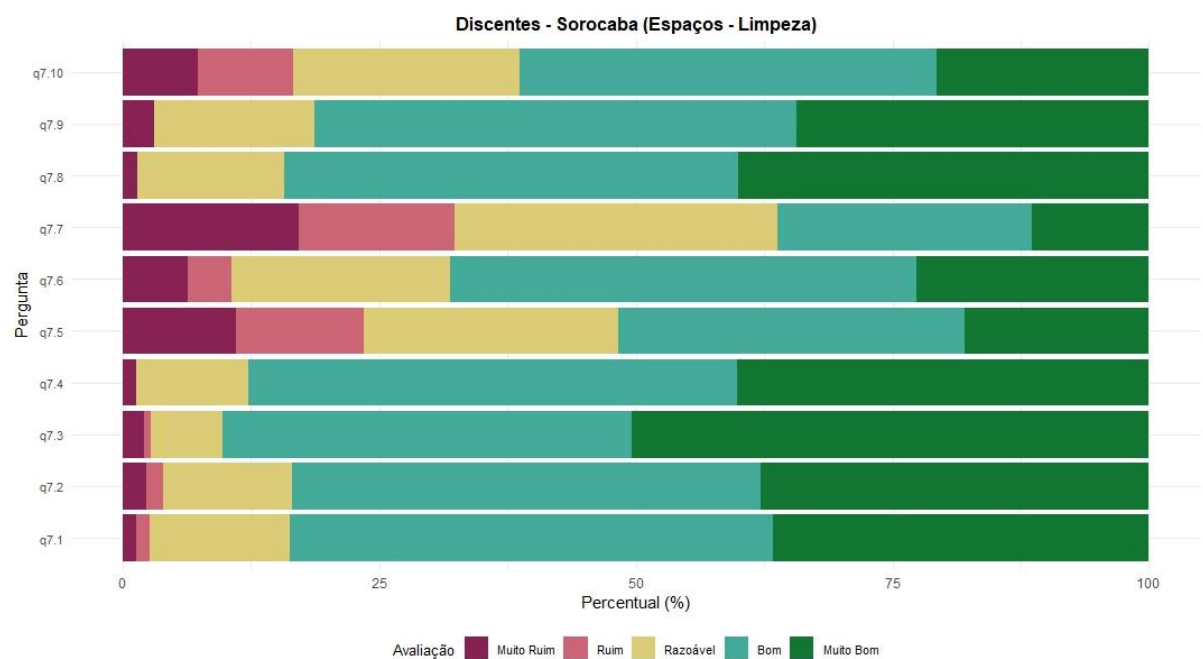
2.4 Sistema de limpeza

- q7.10. Sanitários
- q7.9. Espaço de trabalho de TAs
- q7.8. Gabinetes de docentes
- q7.7. Espaços para práticas esportivas
- q7.6. Restaurantes Universitários
- q7.5. Espaços de convivência e de alimentação
- q7.4. Auditórios
- q7.3. Biblioteca
- q7.2. Laboratórios/Salas de aulas especializadas
- q7.1. Salas de aulas teóricas

- Discentes

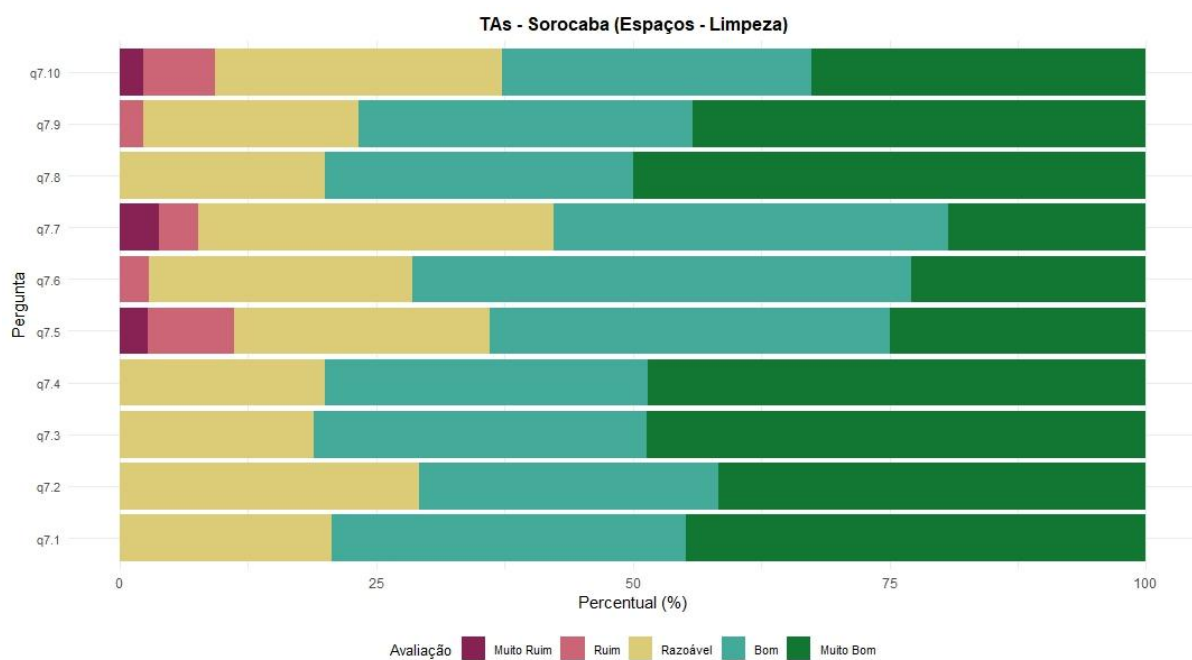
	Muito Ruim	Ruim	Razoável	Bom	Muito Bom	N
q7.1	2	2	21	72	56	153
q7.2	3	2	16	58	48	127
q7.3	3	1	10	57	72	143

q7.4	2	0	16	70	59	147
q7.5	16	18	36	49	26	145
q7.6	9	6	30	64	32	141
q7.7	18	16	33	26	12	105
q7.8	1	0	10	31	28	70
q7.9	2	0	10	30	22	64
q7.10	11	14	33	61	31	150



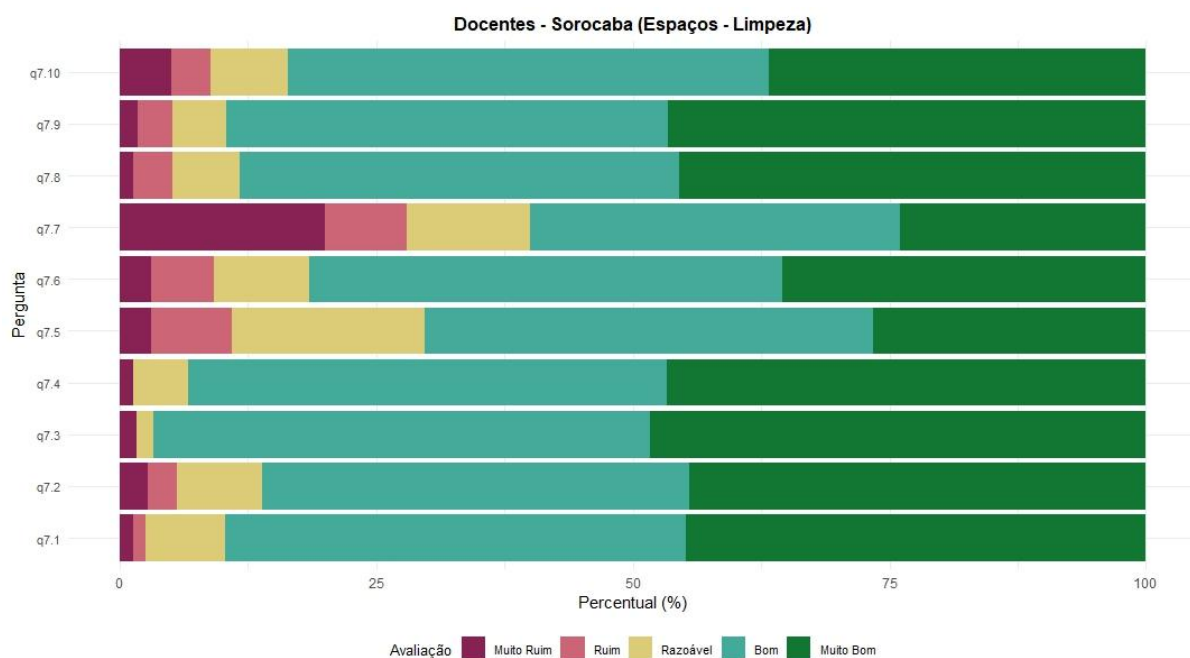
- TAs

	Muito Ruim	Ruim	Razoável	Bom	Muito Bom	N
q7.1	0	0	6	10	13	29
q7.2	0	0	7	7	10	24
q7.3	0	0	7	12	18	37
q7.4	0	0	7	11	17	35
q7.5	1	3	9	14	9	36
q7.6	0	1	9	17	8	35
q7.7	1	1	9	10	5	26
q7.8	0	0	4	6	10	20
q7.9	0	1	9	14	19	43
q7.10	1	3	12	13	14	43



- Docentes

	Muito Ruim	Ruim	Razoável	Bom	Muito Bom	N
q7.1	1	1	6	35	35	78
q7.2	2	2	6	30	32	72
q7.3	1	0	1	29	29	60
q7.4	1	0	4	35	35	75
q7.5	2	5	12	28	17	64
q7.6	2	4	6	30	23	65
q7.7	10	4	6	18	12	50
q7.8	1	3	5	33	35	77
q7.9	1	2	3	25	27	58
q7.10	4	3	6	37	29	79



A avaliação do sistema de limpeza dos espaços universitários, destacamos novamente os espaços para práticas esportivas pelos três segmentos. Estudantes também destacam negativamente a limpeza dos espaços de convivência e de alimentação.

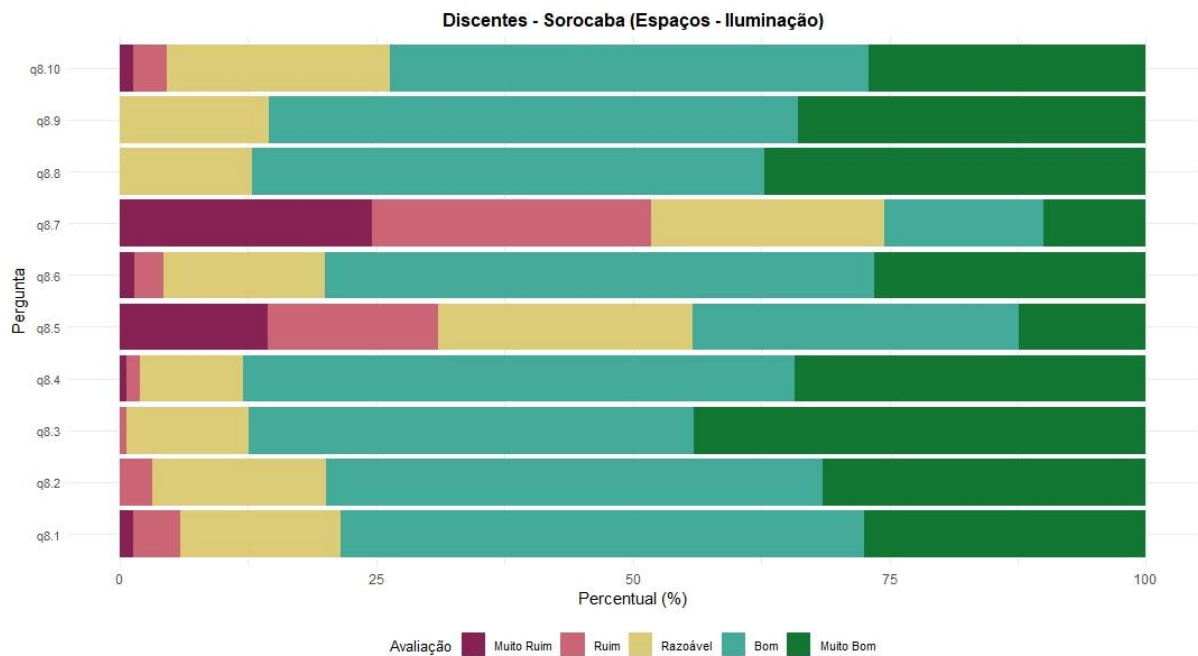
2.5 Sistema de iluminação

- q8.10. Sanitários
- q8.9. Espaço de trabalho de TAs
- q8.8. Gabinetes de docentes
- q8.7. Espaços para práticas esportivas
- q8.6. Restaurantes Universitários
- q8.5. Espaços de convivência e de alimentação
- q8.4. Auditórios
- q8.3. Biblioteca
- q8.2. Laboratórios/Salas de aulas especializadas
- q8.1. Salas de aulas teóricas

- Discentes

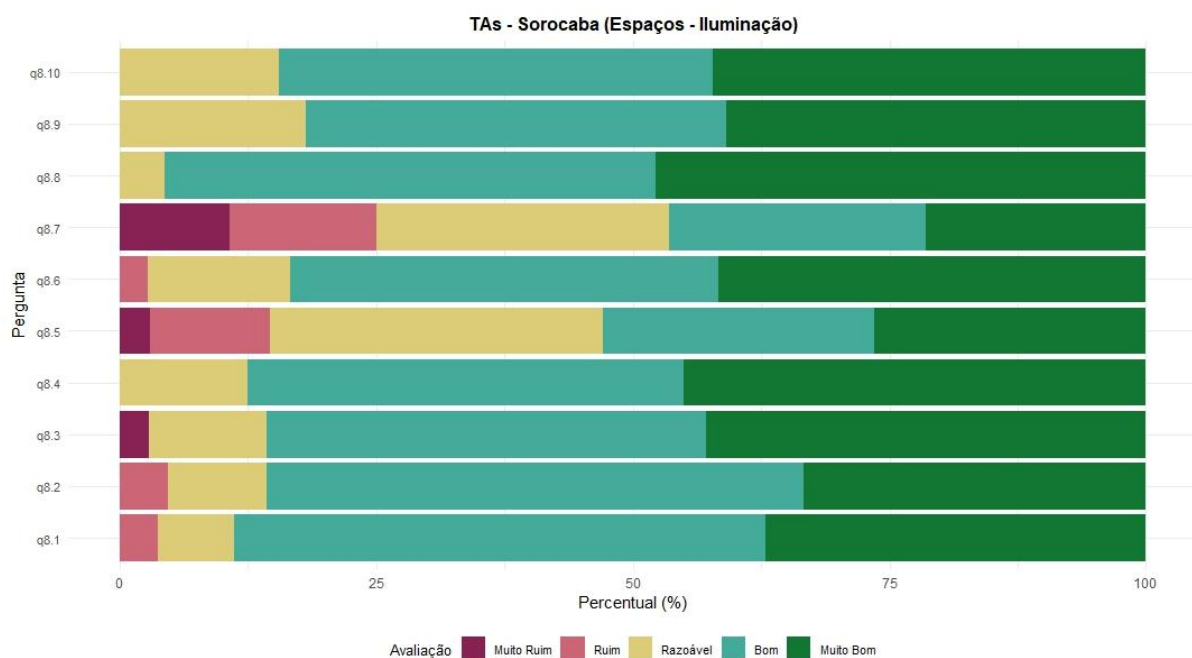
	Muito Ruim	Ruim	Razoável	Bom	Muito Bom	N
q8.1	2	7	24	78	42	153
q8.2	0	4	21	60	39	124
q8.3	0	1	17	62	63	143
q8.4	1	2	15	80	51	149
q8.5	21	24	36	46	18	145
q8.6	2	4	22	75	37	140

q8.7	27	30	25	17	11	110
q8.8	0	0	9	35	26	70
q8.9	0	0	9	32	21	62
q8.10	2	5	33	71	41	152



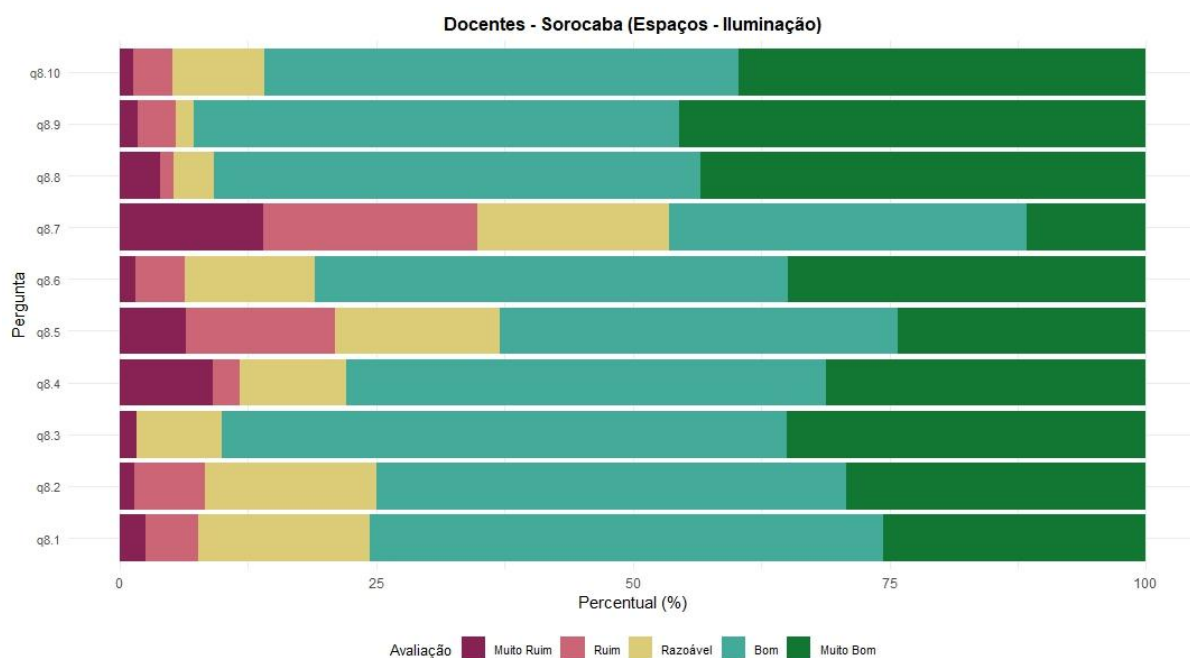
- Técnicos Administrativos

	Muito Ruim	Ruim	Razoável	Bom	Muito Bom	N
q8.1	0	1	2	14	10	27
q8.2	0	1	2	11	7	21
q8.3	1	0	4	15	15	35
q8.4	0	0	5	17	18	40
q8.5	1	4	11	9	9	34
q8.6	0	1	5	15	15	36
q8.7	3	4	8	7	6	28
q8.8	0	0	1	11	11	23
q8.9	0	0	8	18	18	44
q8.10	0	0	7	19	19	45



- Docentes

	Muito Ruim	Ruim	Razoável	Bom	Muito Bom	N
q8.1	2	4	13	39	20	78
q8.2	1	5	12	33	21	72
q8.3	1	0	5	33	21	60
q8.4	7	2	8	36	24	77
q8.5	4	9	10	24	15	62
q8.6	1	3	8	29	22	63
q8.7	6	9	8	15	5	43
q8.8	3	1	3	36	33	76
q8.9	1	2	1	26	25	55
q8.10	1	3	7	36	31	78



A avaliação sobre a iluminação dos espaços universitários no campus de Sorocaba é a mesma pelos três segmentos e destaca-se negativamente, em comparação com os demais os espaços para práticas esportivas e espaços de convivência e de alimentação. Os demais espaços foram avaliados com Bom ou Muito Bom para pelo menos, 75% dos respondentes.

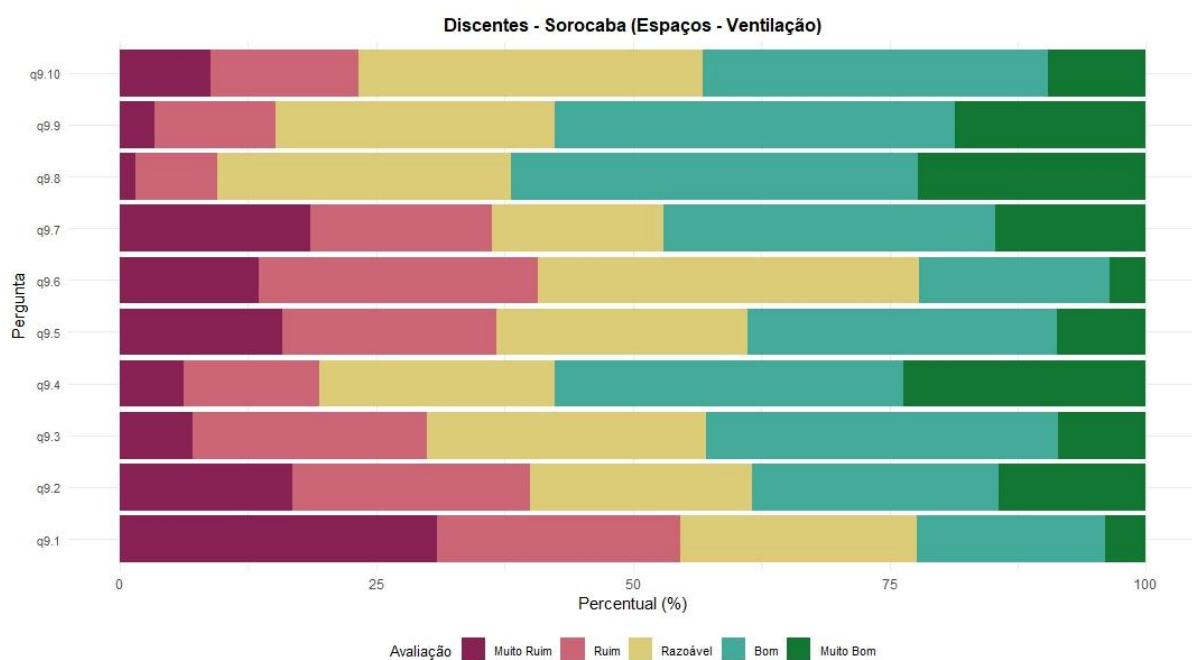
2.6 Sistema de ventilação

- q9.10. Sanitários
- q9.9. Espaço de trabalho de TAs
- q9.8. Gabinetes de docentes
- q9.7. Espaços para práticas esportivas
- q9.6. Restaurantes Universitários
- q9.5. Espaços de convivência e de alimentação
- q9.4. Auditórios
- q9.3. Biblioteca
- q9.2. Laboratórios/Salas de aulas especializadas
- q9.1. Salas de aulas teóricas

- Discentes

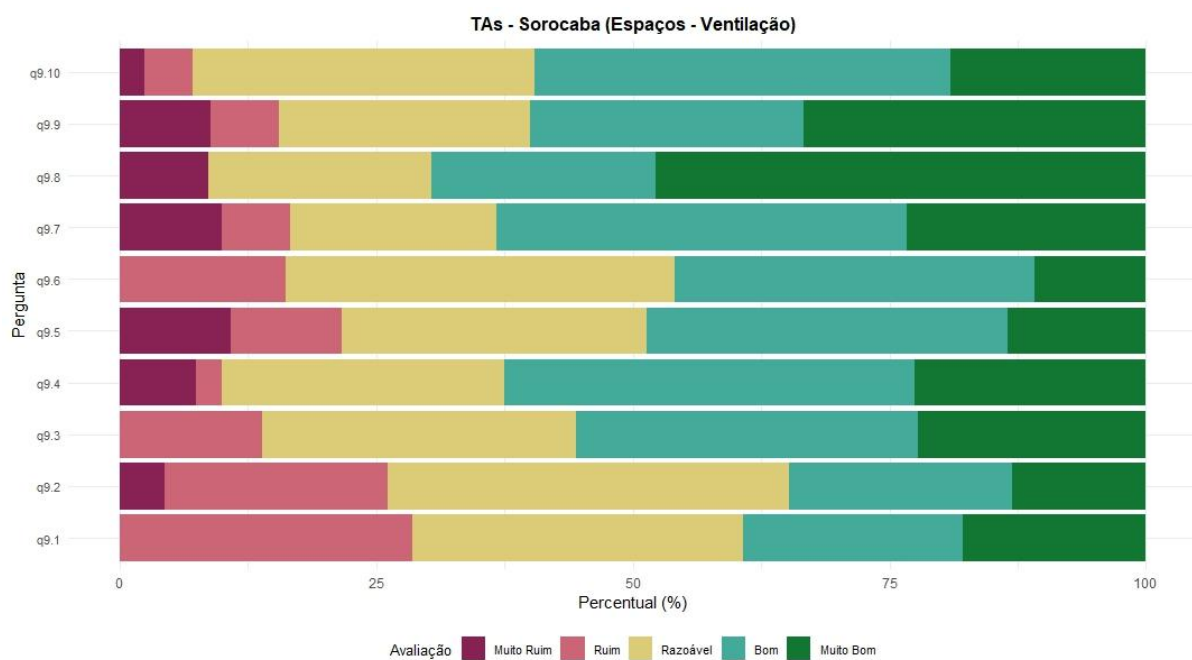
Muito Ruim	Ruim	Razoável	Bom	Muito Bom	N
------------	------	----------	-----	-----------	---

q9.1	47	36	35	28	6	152
q9.2	21	29	27	30	18	125
q9.3	10	32	38	48	12	140
q9.4	9	19	33	49	34	144
q9.5	22	29	34	42	12	139
q9.6	19	38	52	26	5	140
q9.7	19	18	17	33	15	102
q9.8	1	5	18	25	14	63
q9.9	2	7	16	23	11	59
q9.10	13	21	49	49	14	146



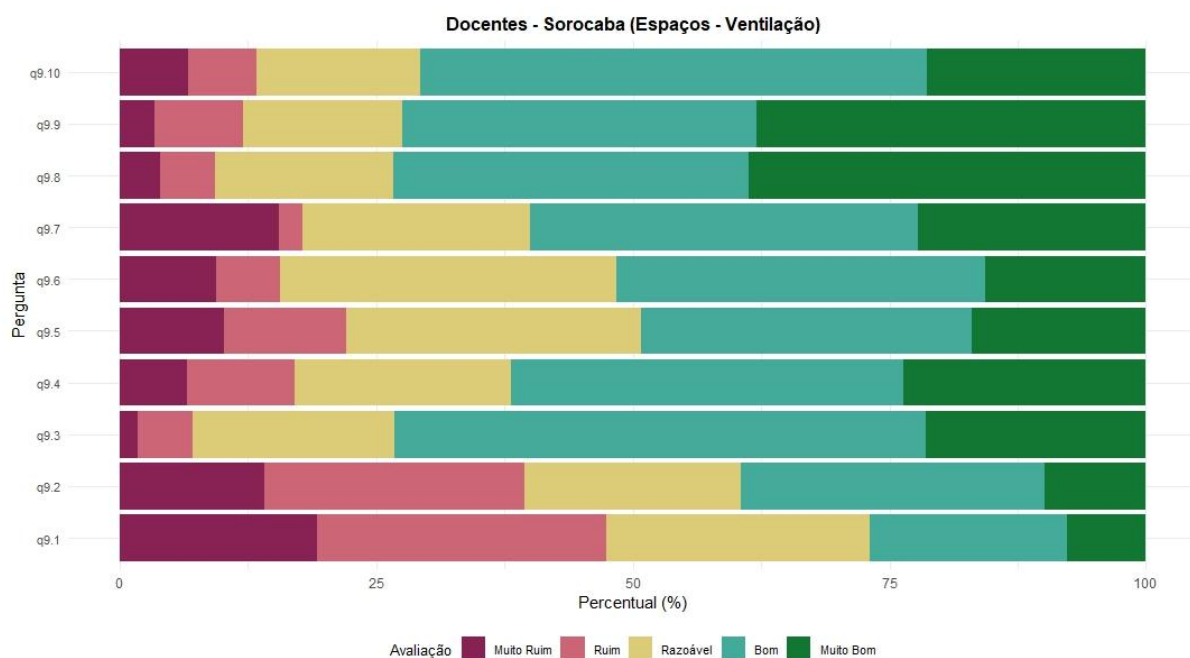
- Técnico- Administrativos

	Muito Ruim	Ruim	Razoável	Bom	Muito Bom	N
q9.1	0	8	9	6	5	28
q9.2	1	5	9	5	3	23
q9.3	0	5	11	12	8	36
q9.4	3	1	11	16	9	40
q9.5	4	4	11	13	5	37
q9.6	0	6	14	13	4	37
q9.7	3	2	6	12	7	30
q9.8	2	0	5	5	11	23
q9.9	4	3	11	12	15	45
q9.10	1	2	14	17	8	42



- Docentes

	Muito Ruim	Ruim	Razoável	Bom	Muito Bom	N
q9.1	15	22	20	15	6	78
q9.2	10	18	15	21	7	71
q9.3	1	3	11	29	12	56
q9.4	5	8	16	29	18	76
q9.5	6	7	17	19	10	59
q9.6	6	4	21	23	10	64
q9.7	7	1	10	17	10	45
q9.8	3	4	13	26	29	75
q9.9	2	5	9	20	22	58
q9.10	5	5	12	37	16	75



O sistema de ventilação dos espaços da UFSCar, campus Sorocaba, foi avaliado por docentes e Técnico-Administrativos como Ruim ou Muito Ruim nos Laboratórios /Salas de aulas especializadas e nas Salas de aulas teóricas. Esses ambientes também foram mal avaliados por estudantes, porém estudantes também avaliaram como Ruim ou Muito Ruim para mais de 25% a ventilação nos Espaços para práticas esportivas, Restaurantes Universitários e Espaços de convivência e de alimentação.

2.7 Acústica

q10.10. Sanitários

q10.9. Espaço de trabalho de TAs

q10.8. Gabinetes de docentes

q10. 7. Espaços para práticas esportivas

q10. 6. Restaurantes Universitários

q10. 5. Espaços de convivência e de alimentação

q10. 4. Auditórios

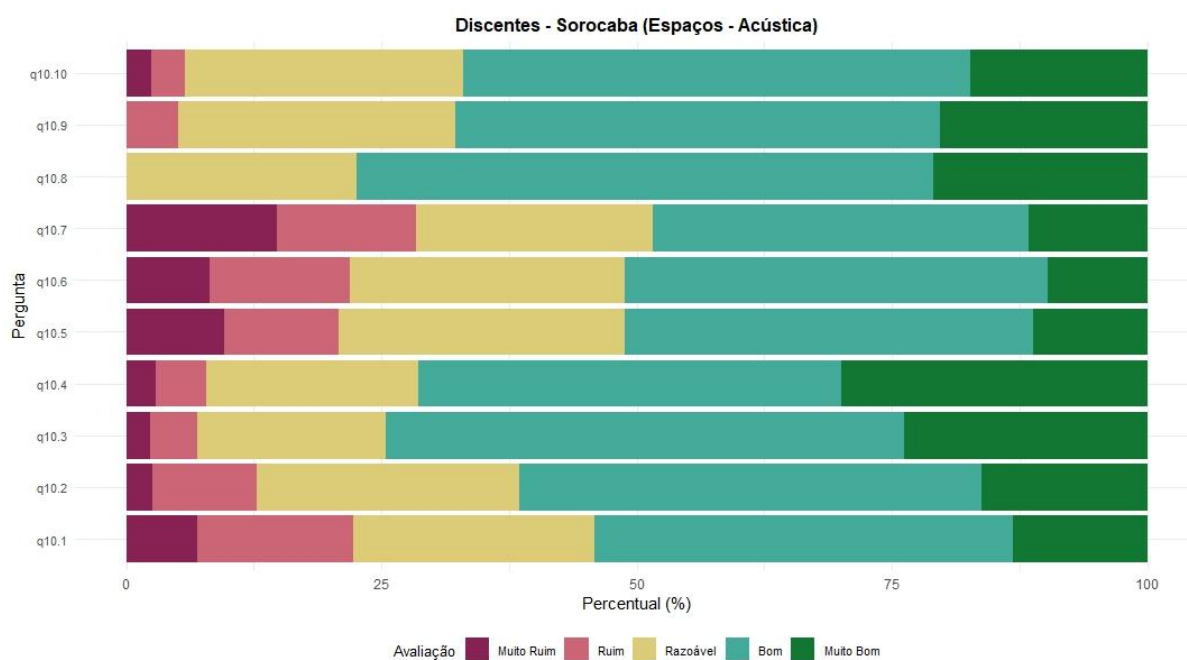
q10. 3. Biblioteca

q10. 2. Laboratórios/Salas de aulas especializadas

q10. 1. Salas de aulas teóricas

- Discentes

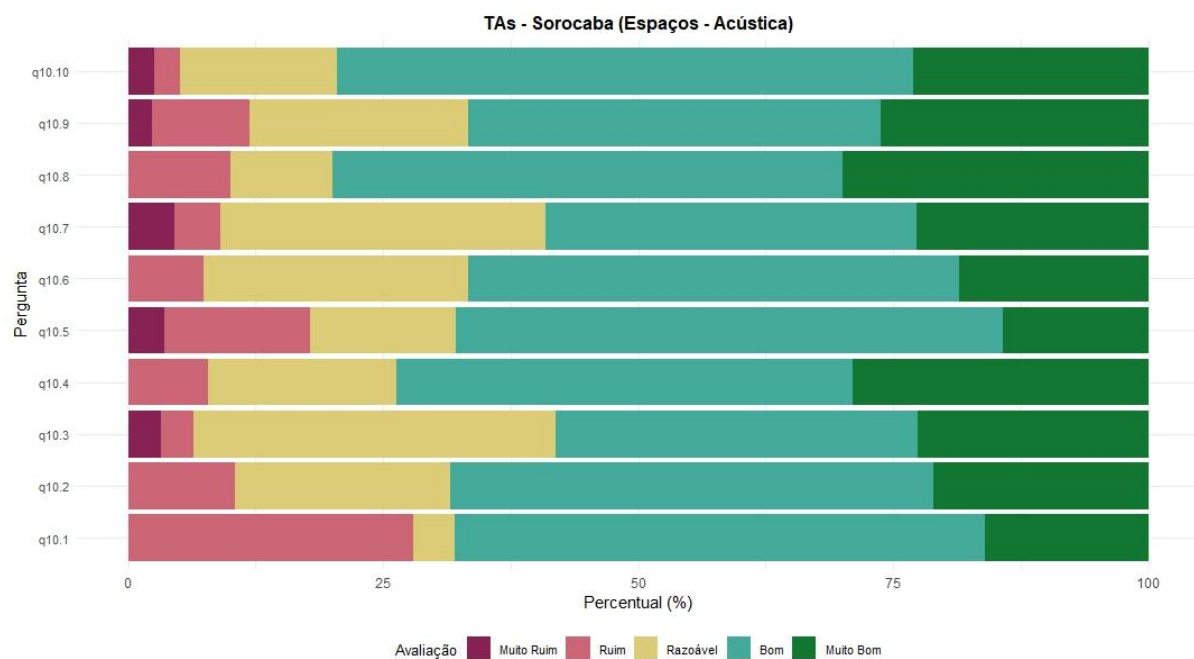
	Muito Ruim	Ruim	Razoável	Bom	Muito Bom	N
q10.1	10	22	34	59	19	144
q10.2	3	12	30	53	19	117
q10.3	3	6	24	66	31	130
q10.4	4	7	29	58	42	140
q10.5	12	14	35	50	14	125
q10.6	10	17	33	51	12	123
q10.7	14	13	22	35	11	95
q10.8	0	3	16	28	12	59
q10.9	0	3	16	28	12	59
q10.10	3	4	33	60	21	121



- Técnico-Administrativos

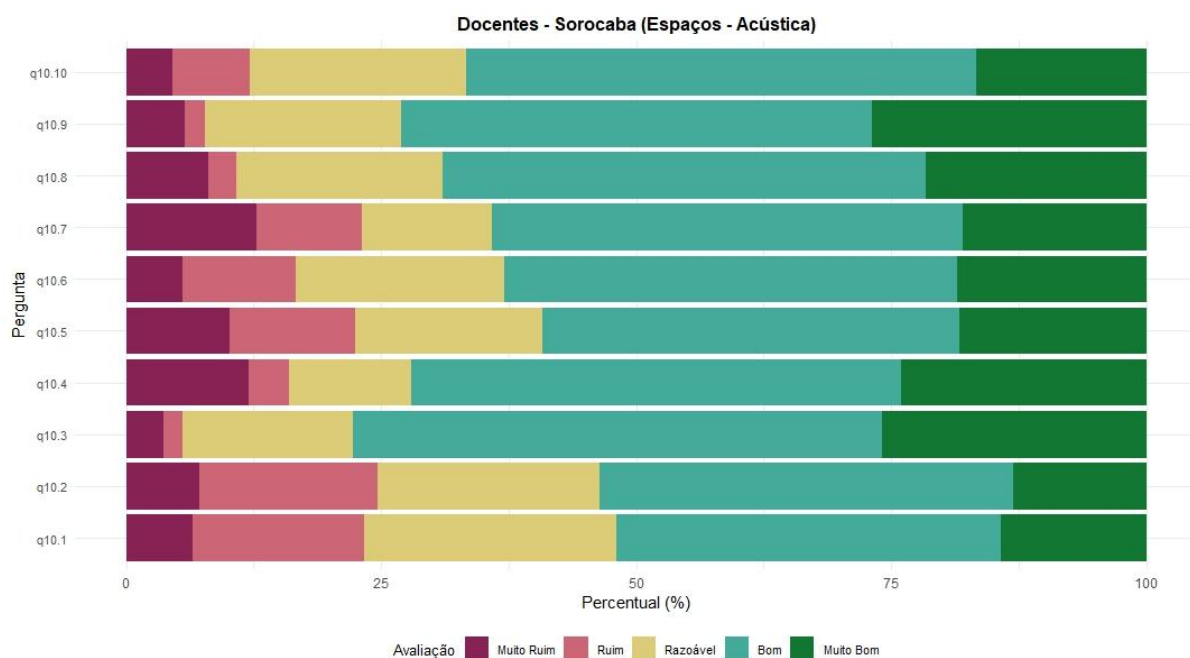
	Muito Ruim	Ruim	Razoável	Bom	Muito Bom	N
q10.1	0	7	1	13	4	25
q10.2	0	2	4	9	4	19
q10.3	1	1	11	11	7	31
q10.4	0	3	7	17	11	38
q10.5	1	4	4	15	4	28
q10.6	0	2	7	13	5	27
q10.7	1	1	7	8	5	22
q10.8	0	2	2	10	6	20

q10.9	1	4	9	17	11	42
q10.10	1	1	6	22	9	39



- Docentes

	Muito Ruim	Ruim	Razoável	Bom	Muito Bom	N
q10.1	5	13	19	29	11	77
q10.2	5	12	15	28	9	69
q10.3	2	1	9	28	14	54
q10.4	9	3	9	36	18	75
q10.5	5	6	9	20	9	49
q10.6	3	6	11	24	10	54
q10.7	5	4	5	18	7	39
q10.8	6	2	15	35	16	74
q10.9	3	1	10	24	14	52
q10.10	3	5	14	33	11	66



A acústica foi avaliada por, pelo menos, 50% dos respondentes, como Boa ou Muito Bom em todos os ambientes para os três segmentos no campus de Sorocaba da UFSCar.

3. Espaços específicos

Os espaços específicos avaliados nesta etapa foram, Salas de aula teóricas, Biblioteca, Laboratórios/Salas de aula especializadas, Auditórios, Gabinetes e Espaços de trabalho de TAs e docentes, Espaços de convivência e de alimentação, Restaurante Universitário e Espaço para práticas esportivas.

3.1. Salas de aula teóricas

1.4.8 Avalie as salas de aula de teórica quanto à

q11.5. Ventilação/climatização

q11.4. Qualidade da internet / wi-fi

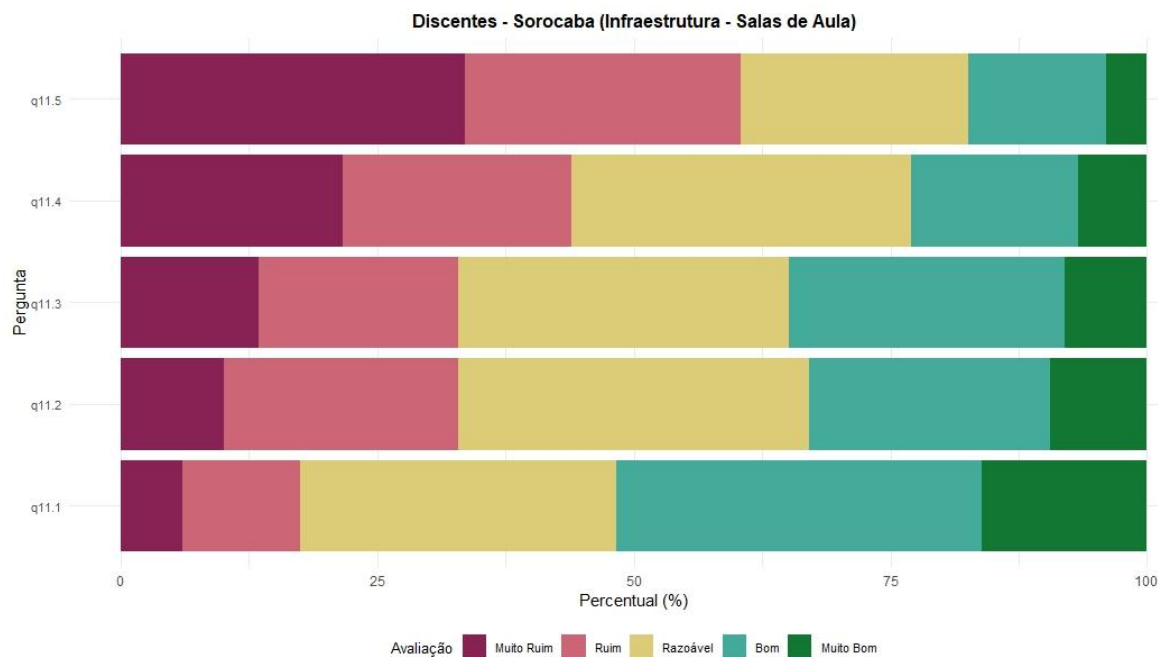
q11.3. Disponibilidade de tomadas

q11.2. Condições de funcionamento dos equipamentos de multimídia

q11.1. Disponibilidade de equipamentos multimídia (projektor, etc)

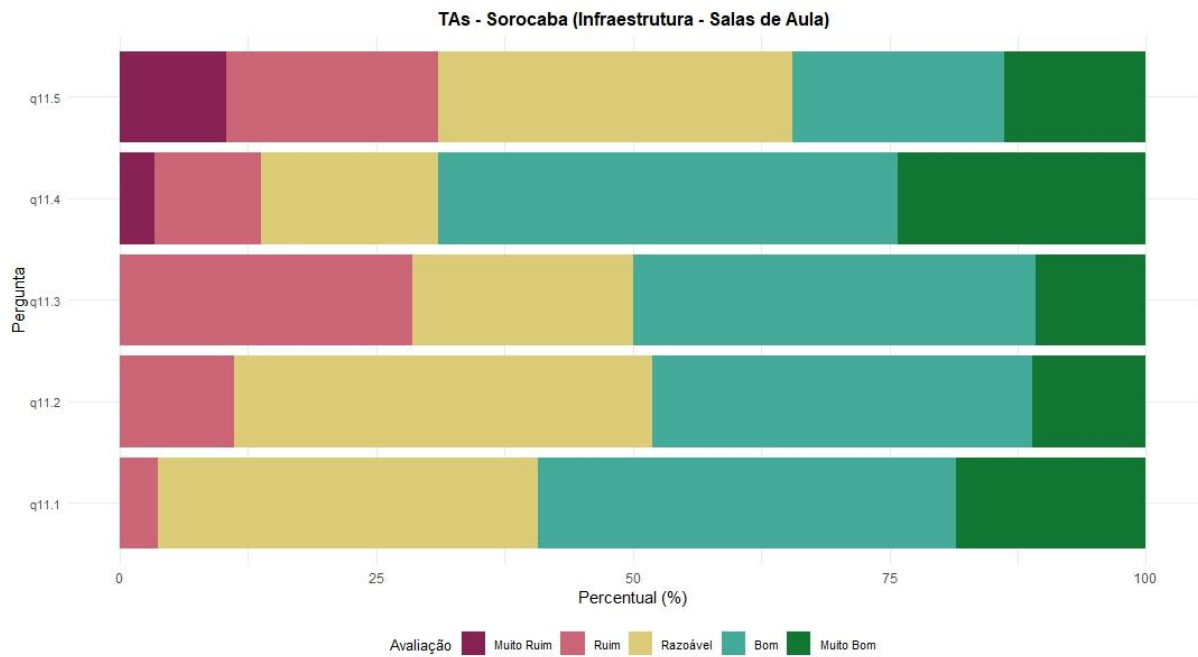
- Discentes

	Muito Ruim	Ruim	Razoável	Bom	Muito Bom	N
q11.1	9	17	46	53	24	149
q11.2	50	40	33	20	6	149
q11.3	50	40	33	20	6	149
q11.4	50	40	33	20	6	149
q11.5	50	40	33	20	6	149



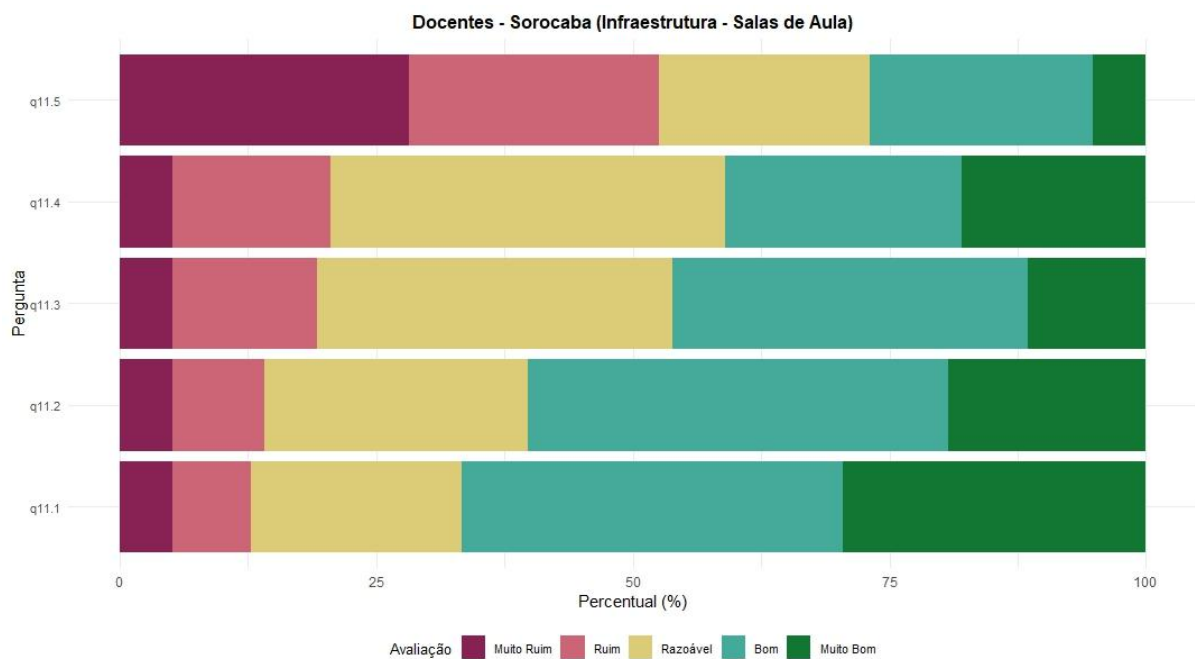
- Técnico Administrativos

	Muito Ruim	Ruim	Razoável	Bom	Muito Bom	N
q11.1	0	1	10	11	5	27
q11.2	0	3	11	10	3	27
q11.3	0	8	6	11	3	28
q11.4	1	3	5	13	7	29
q11.5	3	6	10	6	4	29



- Docentes

	Muito Ruim	Ruim	Razoável	Bom	Muito Bom	N
q11.1	4	6	16	29	23	78
q11.2	4	7	20	32	15	78
q11.3	4	11	27	27	9	78
q11.4	22	19	16	17	4	78
q11.5	22	19	16	17	4	78



A avaliação das Salas de aulas no campus de Sorocaba foi avaliada por 50% dos docentes como Ruim ou Muito Ruim no tocante a Ventilação/climatização e como Boa ou Muito Boa por mais de 50% dos docentes quando se trata de Disponibilidade e Funcionamento de equipamentos de multimídia.

Já estudantes avaliação como Ruim ou Muito Ruim, por mais de 50% dos respondentes a Ventilação/climatização e por mais de 40% quando se trata de qualidade da internet/wi-fi. E por mais de 50% a disponibilidade de equipamentos multimídia.

3.2. Biblioteca

q12.9. qualidade da internet / rede wi-fi.

q12. 8. A disponibilidade de tomadas.

q12. 7. A quantidade de computadores para consulta.

q12. 6. O horário de atendimento/funcionamento.

q12. 5. O ambiente para estudo.

q12. 4. O estado de conservação do acervo físico.

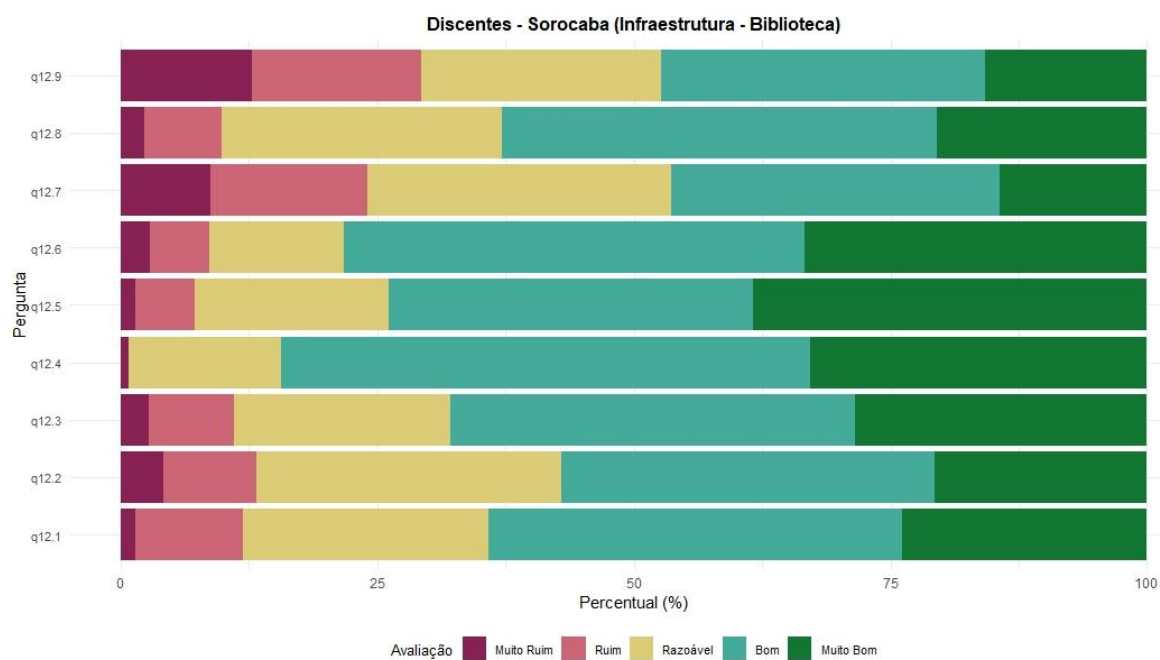
q12. 3. O acervo digital está atualizado.

q12. 2. O acervo físico está atualizado.

q12. 1. A quantidade de materiais no acervo físico.

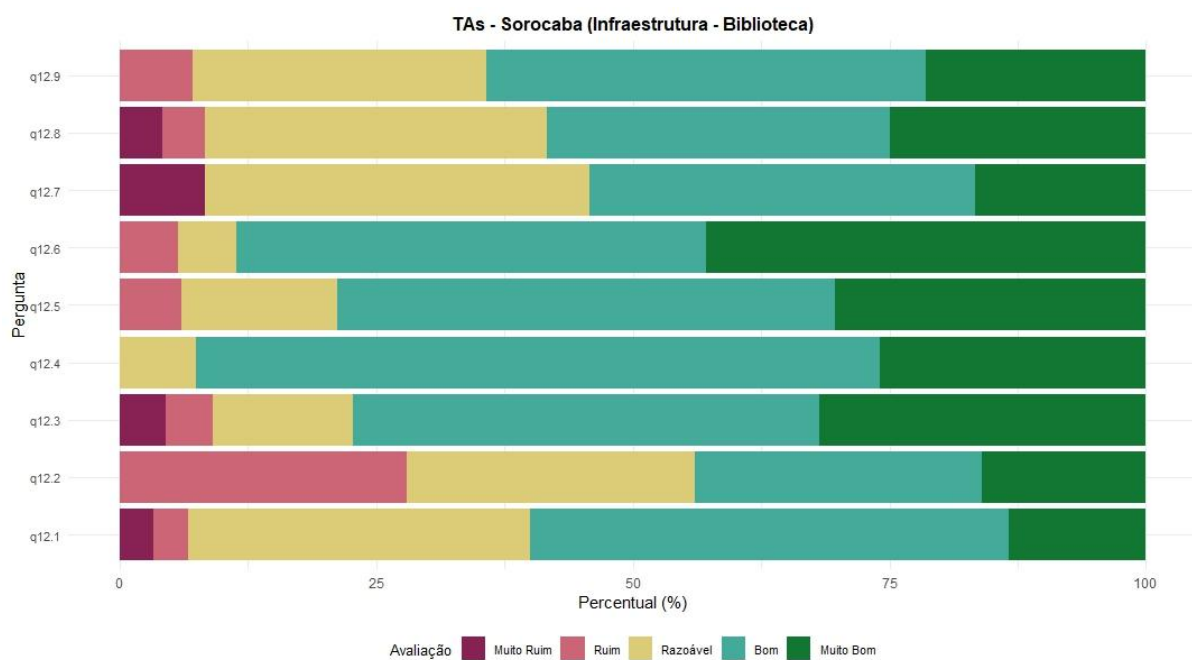
- Discentes

	Muito Ruim	Ruim	Razoável	Bom	Muito Bom	N
q12.1	2	14	32	54	32	134
q12.2	5	11	36	44	25	121
q12.3	3	9	23	43	31	109
q12.4	1	0	19	66	42	128
q12.5	2	8	26	49	53	138
q12.6	4	8	18	62	46	138
q12.7	11	19	37	40	18	125
q12.8	3	10	36	56	27	132
q12.9	17	22	31	42	21	133



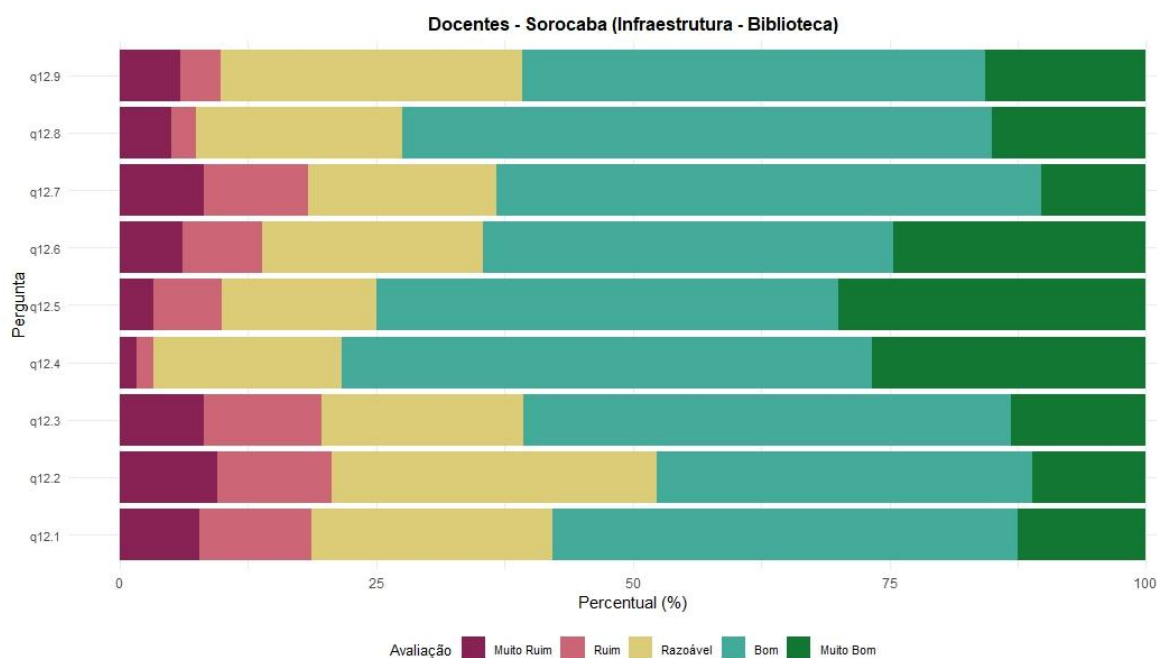
- Técnico Administrativos

	Muito Ruim	Ruim	Razoável	Bom	Muito Bom	N
q12.1	1	1	10	14	4	30
q12.2	0	7	7	7	4	25
q12.3	1	1	3	10	7	22
q12.4	0	0	2	18	7	27
q12.5	0	2	5	16	10	33
q12.6	0	2	2	16	15	35
q12.7	2	0	9	9	4	24
q12.8	1	1	8	8	6	24
q12.9	0	2	8	12	6	28



- Docentes

	Muito Ruim	Ruim	Razoável	Bom	Muito Bom	N
q12.1	5	7	15	29	8	64
q12.2	6	7	20	23	7	63
q12.3	5	7	12	29	8	61
q12.4	1	1	11	31	16	60
q12.5	2	4	9	27	18	60
q12.6	4	5	14	26	16	65
q12.7	4	5	9	26	5	49
q12.8	2	1	8	23	6	40
q12.9	3	2	15	23	8	51



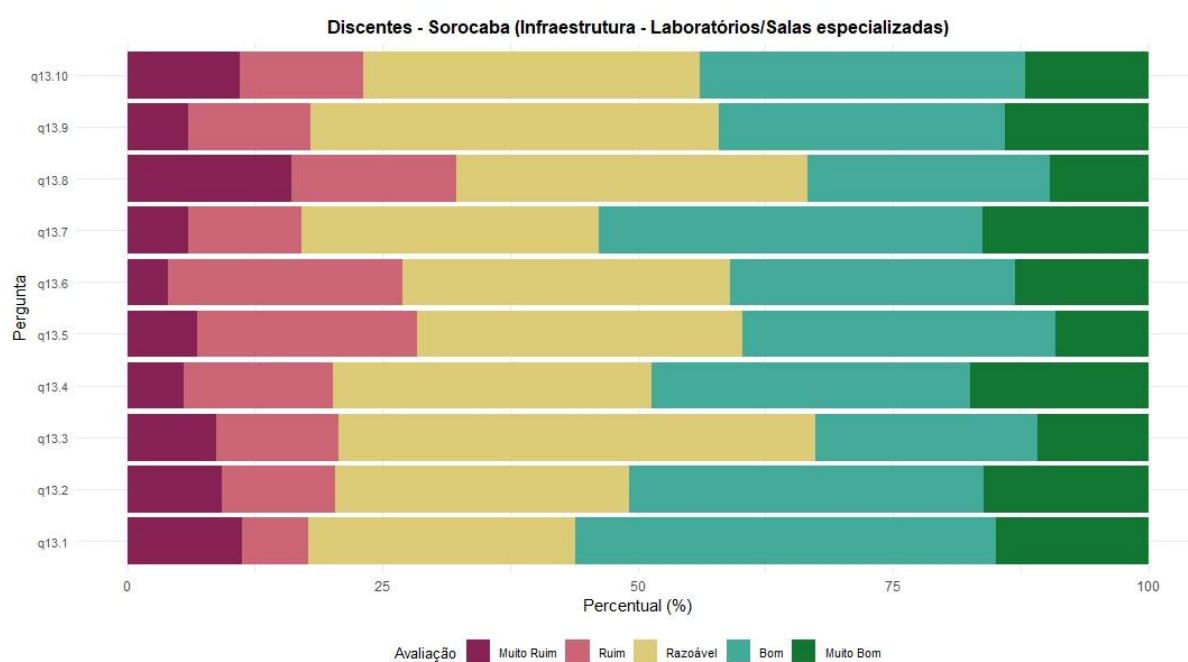
A avaliação da Biblioteca, por Técnico-Administrativos e Docentes, revela apenas como ponto negativo a atualização do acervo físico. Embora estudantes também tenham restrições quanto a atualização do acervo físico, mas destacam negativamente, com mais força a quantidade de computadores para consulta e a qualidade da internet/rede wi-fi.

3.3. Laboratórios/Salas de aulas especializadas

- q13.10. As instruções sobre as regras de segurança, previamente ao uso do espaço.
- q13. 9. Espaço de trabalho de TAs
- q13. 8. A existência e uso do manual de normas de uso do espaço.
- q13. 7. A disponibilidade de tomadas.
- q13. 6. A quantidade de equipamentos e materiais de uso permanente.
- q13. 5. A quantidade dos materiais de consumo diário.
- q13. 4. A qualidade dos equipamentos e materiais de uso permanente.
- q13. 3. A qualidade dos materiais de consumo diário.
- q13. 2. A quantidade de computadores relativa ao número de usuários.
- q13. 1. O horário de atendimento/funcionamento

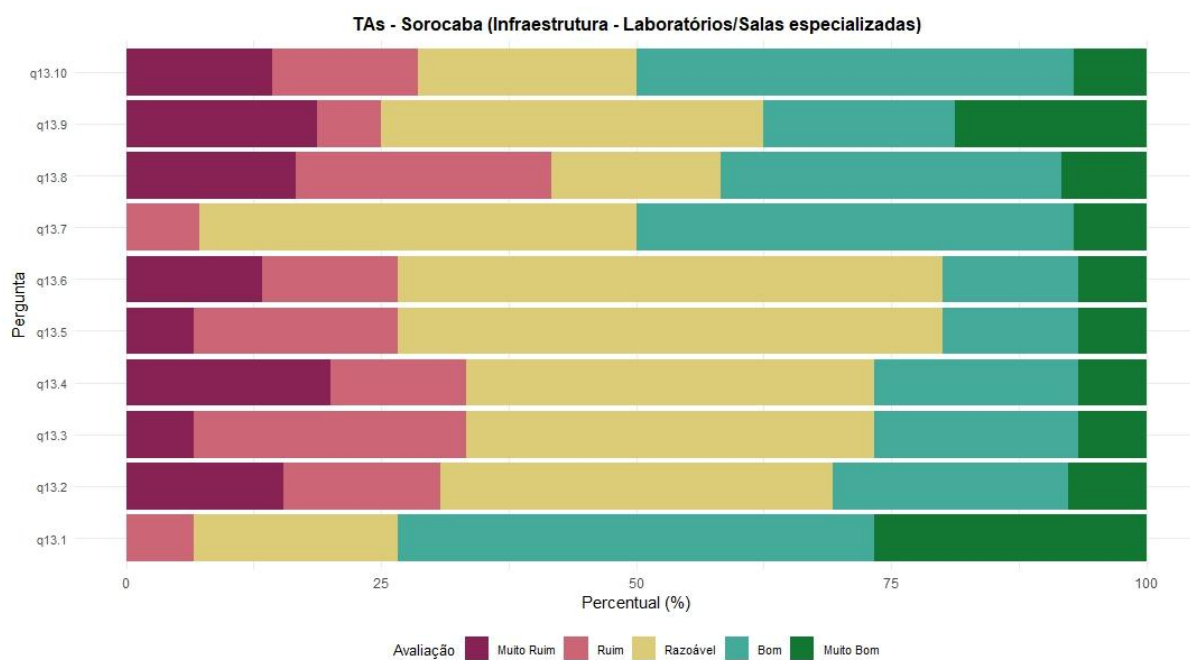
- Discentes

	Muito Ruim	Ruim	Razoável	Bom	Muito Bom	N
q13.1	12	7	28	44	16	107
q13.2	11	13	34	41	19	118
q13.3	8	11	43	20	10	92
q13.4	6	16	34	34	19	109
q13.5	6	19	28	27	8	88
q13.6	4	23	32	28	13	100
q13.7	7	13	34	44	19	117
q13.8	15	15	32	22	9	93
q13.9	3	6	20	14	7	50
q13.10	10	11	30	29	11	91



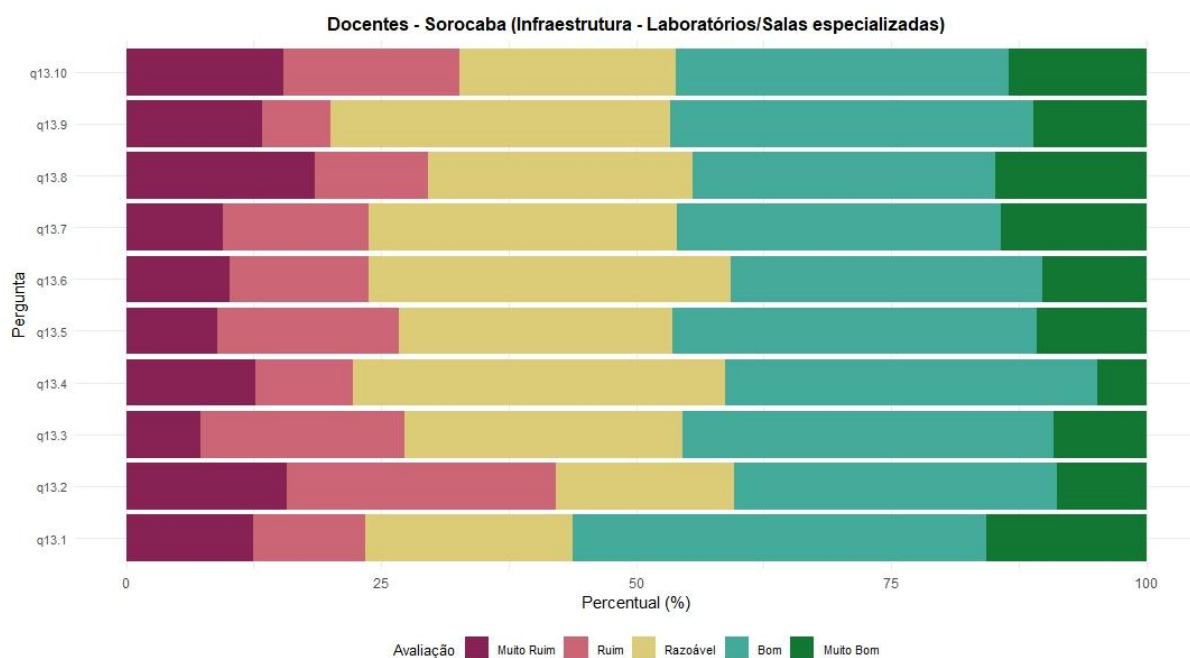
- Técnico Administrativos

	Muito Ruim	Ruim	Razoável	Bom	Muito Bom	N
q13.1	0	1	3	7	4	15
q13.2	2	2	5	3	1	13
q13.3	1	4	6	3	1	15
q13.4	3	2	6	3	1	15
q13.5	1	3	8	2	1	15
q13.6	2	2	8	2	1	15
q13.7	0	1	6	6	1	14
q13.8	2	3	2	4	1	12
q13.9	3	1	6	3	3	16
q13.10	2	2	1	6	1	12



- Docentes

	Muito Ruim	Ruim	Razoável	Bom	Muito Bom	N
q13.1	8	7	13	26	10	64
q13.2	9	15	10	18	5	57
q13.3	4	11	15	20	5	55
q13.4	8	6	23	23	3	63
q13.5	5	10	15	20	6	56
q13.6	6	8	21	18	6	59
q13.7	6	9	19	20	9	63
q13.8	10	6	14	16	8	54
q13.9	6	3	15	16	5	45
q13.10	8	9	11	17	7	52



A avaliação das salas de aula especializadas, por parte de estudantes e técnico-administrativos, apresentam como pontos negativos a existência e uso do manual de normas de uso do espaço. Já pelos docentes citamos a quantidade de computadores relativa ao número de usuários.

3.4. Auditórios

q14.4. Qualidade da internet / wi-fi

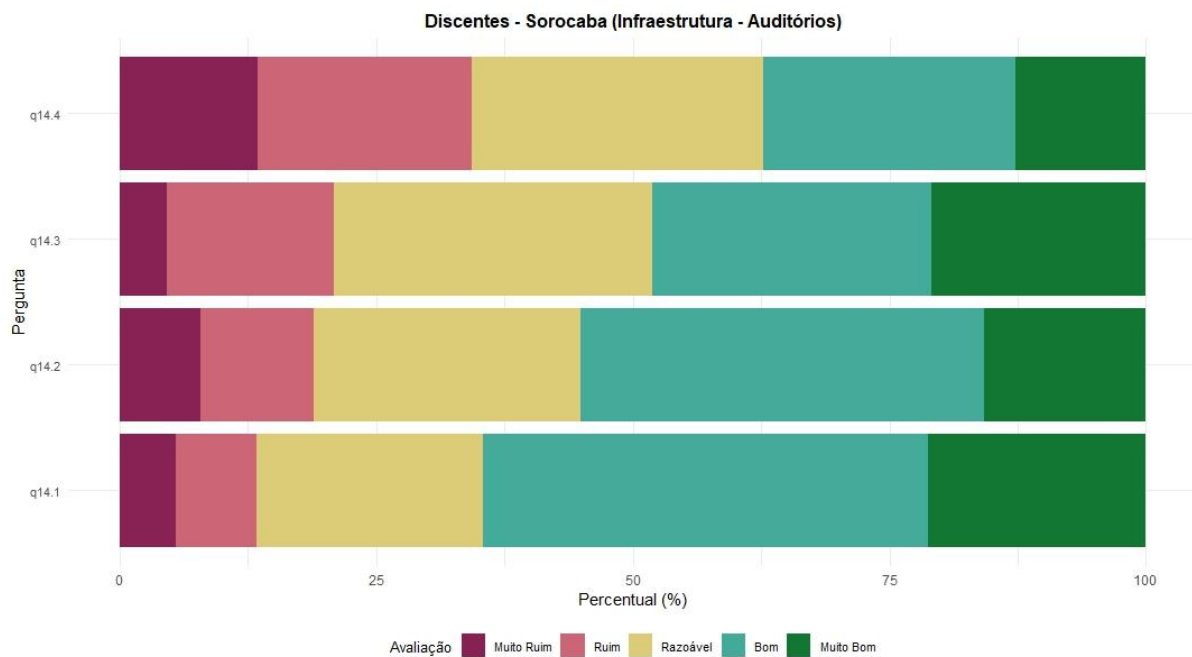
q14. 3. Disponibilidade de tomadas

q14. 2. Condições de funcionamento dos equipamentos de multimídia

q14. 1. Disponibilidade de equipamentos multimídia (projektor, etc.)

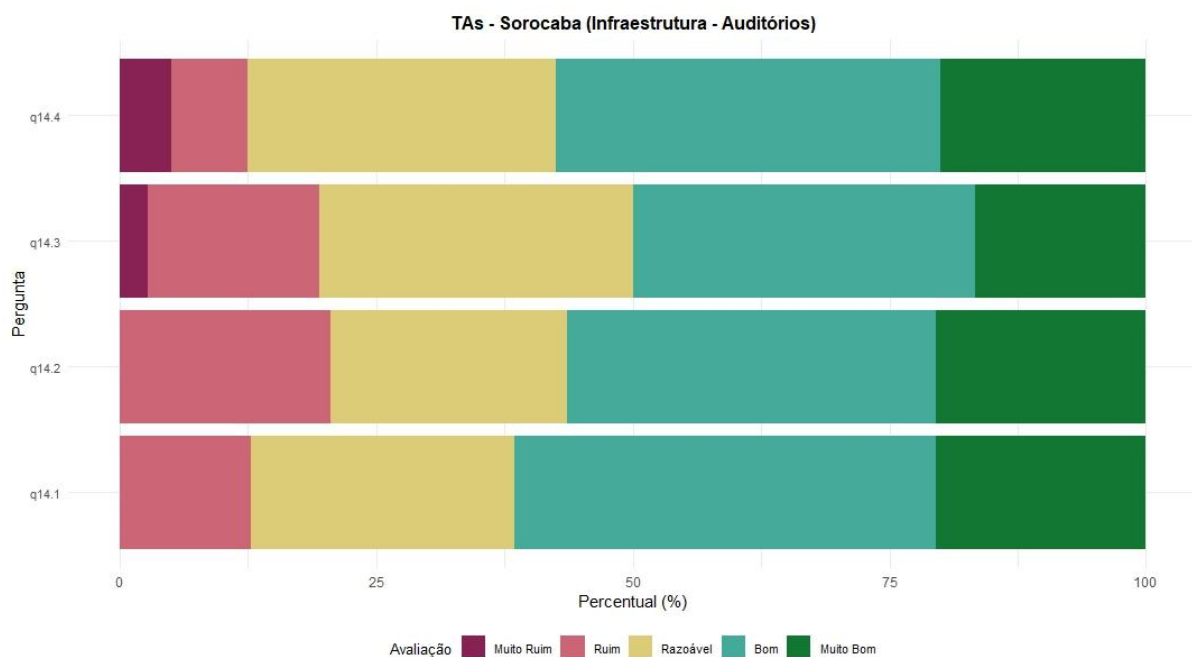
- Discentes

	Muito Ruim	Ruim	Razoável	Bom	Muito Bom	N
q14.1	7	10	28	55	27	127
q14.2	10	14	33	50	20	127
q14.3	6	21	40	35	27	129
q14.4	18	28	38	33	17	134



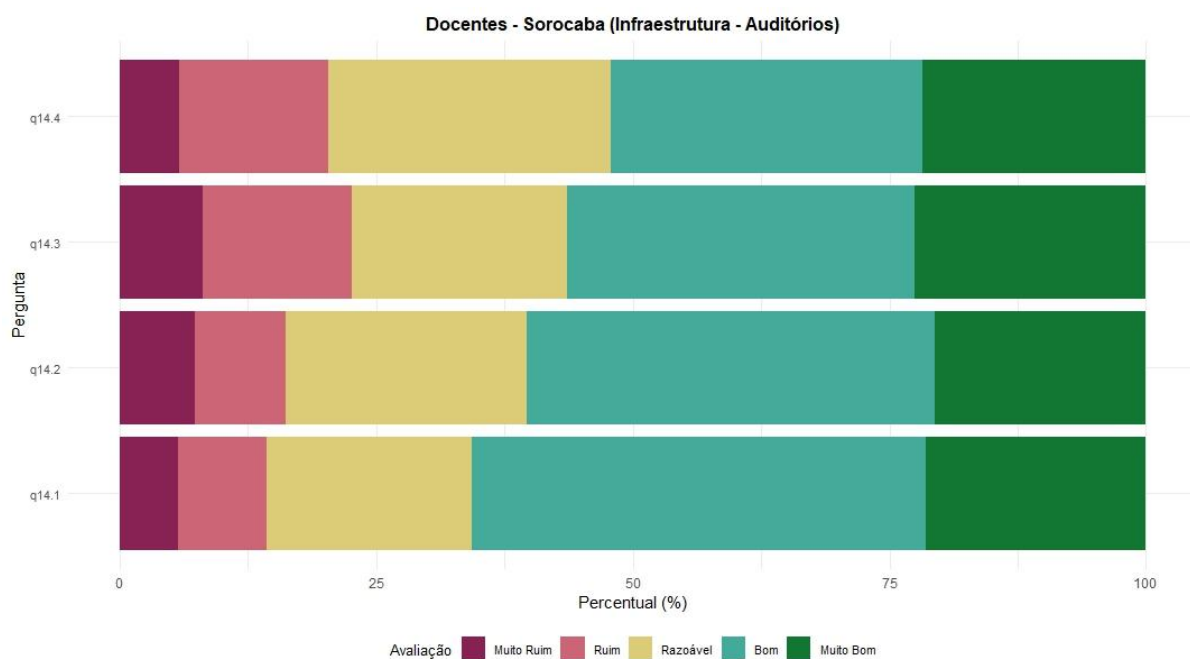
- Técnico-Administrativos

	Muito Ruim	Ruim	Razoável	Bom	Muito Bom	N
q14.1	0	5	10	16	8	39
q14.2	0	8	9	14	8	39
q14.3	1	6	11	12	6	36
q14.4	2	3	12	15	8	40



- Docentes

	Muito Ruim	Ruim	Razoável	Bom	Muito Bom	N
q14.1	4	6	14	31	15	70
q14.2	5	6	16	27	14	68
q14.3	5	9	13	21	14	62
q14.4	4	10	19	21	15	69



Os auditórios foram avaliados como Bom ou Muito Bom por mais de 50% dos respondentes em todos os itens, a exceção de estudantes que avaliaram a qualidade da internet/wi-fi como Boa ou Muito Boa por 35% deles.

3.5. Gabinetes e espaços de trabalho de TAs e docentes

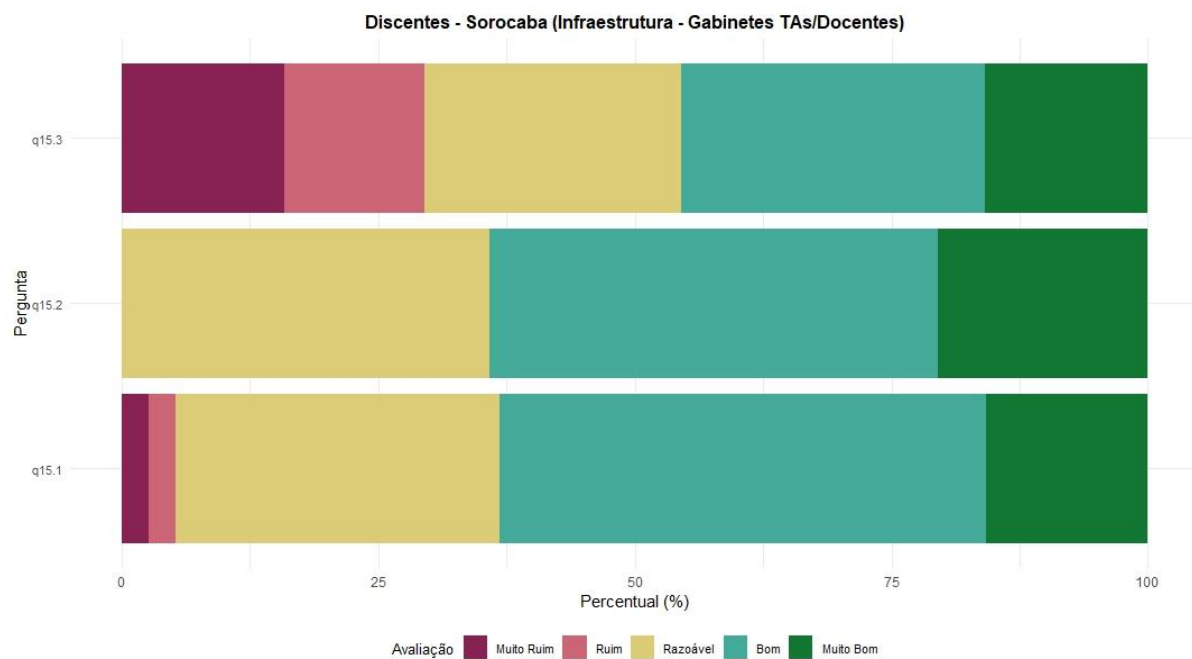
q15.3. Qualidade da internet / wi-fi

q15. 2. Disponibilidade de tomadas

q15. 1. Condições de funcionamento dos equipamentos de multimídia

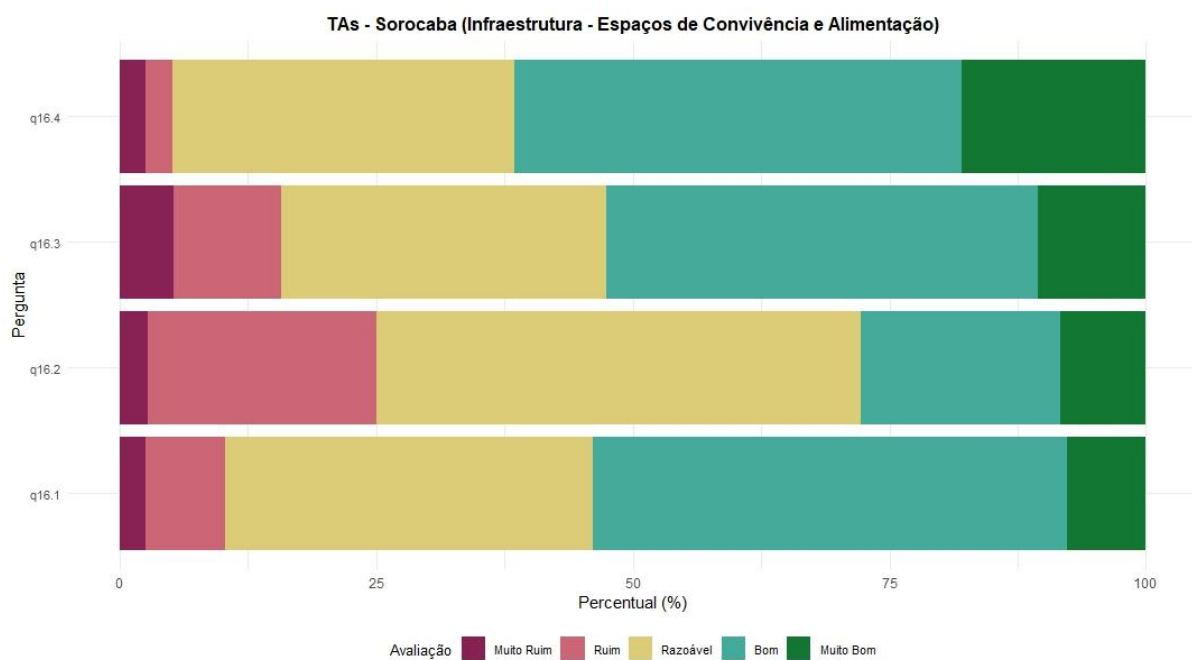
- Discentes

	Muito Ruim	Ruim	Razoável	Bom	Muito Bom	N
q15.1	1	1	12	18	6	38
q15.2	0	0	14	17	8	39
q15.3	7	6	11	13	7	44



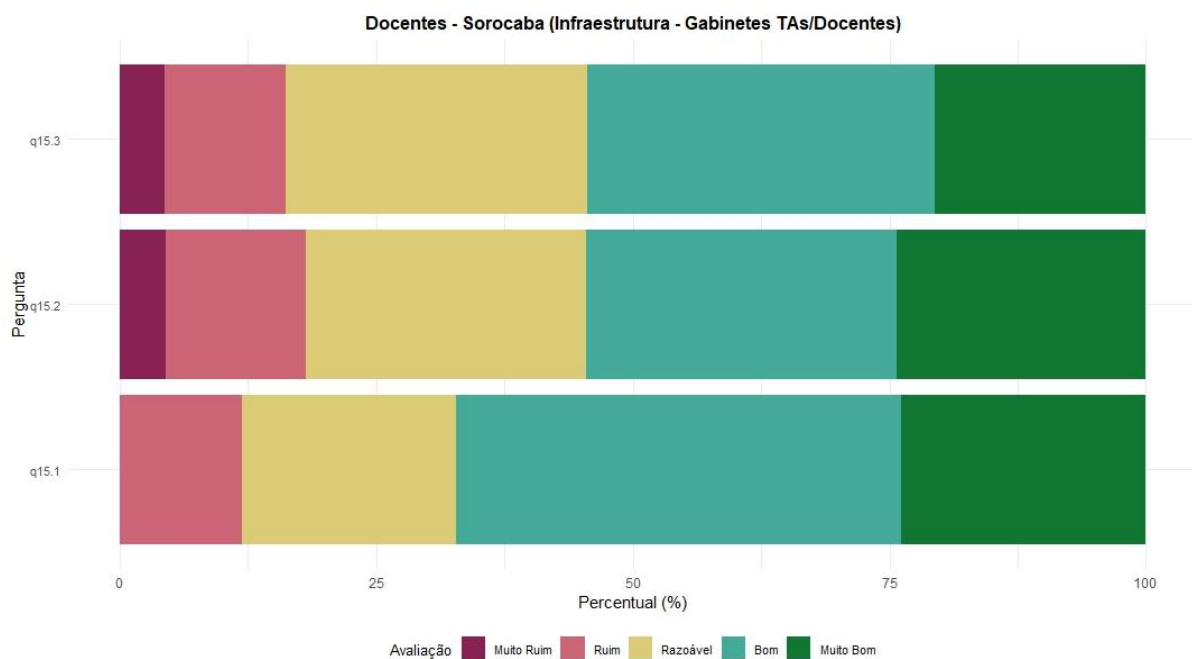
- Técnico-Administrativos

	Muito Ruim	Ruim	Razoável	Bom	Muito Bom	N
q15.1	2	4	14	17	6	43
q15.2	1	4	15	15	10	45
q15.3	2	2	13	20	8	45



- Docentes

	Muito Ruim	Ruim	Razoável	Bom	Muito Bom	N
q15.1	0	8	14	29	16	67
q15.2	3	9	18	20	16	66
q15.3	3	8	20	23	14	68



O espaço de trabalho de TAs e docentes foi avaliado com Bom ou Muito Bom por pelo menos 50% dos respondentes, exceto a qualidade de internet/wi-fi, por estudantes, que o percentual foi de 35%.

3.6. Espaços de Convivência e de alimentação

q16.4. Disponibilidade de Banheiros

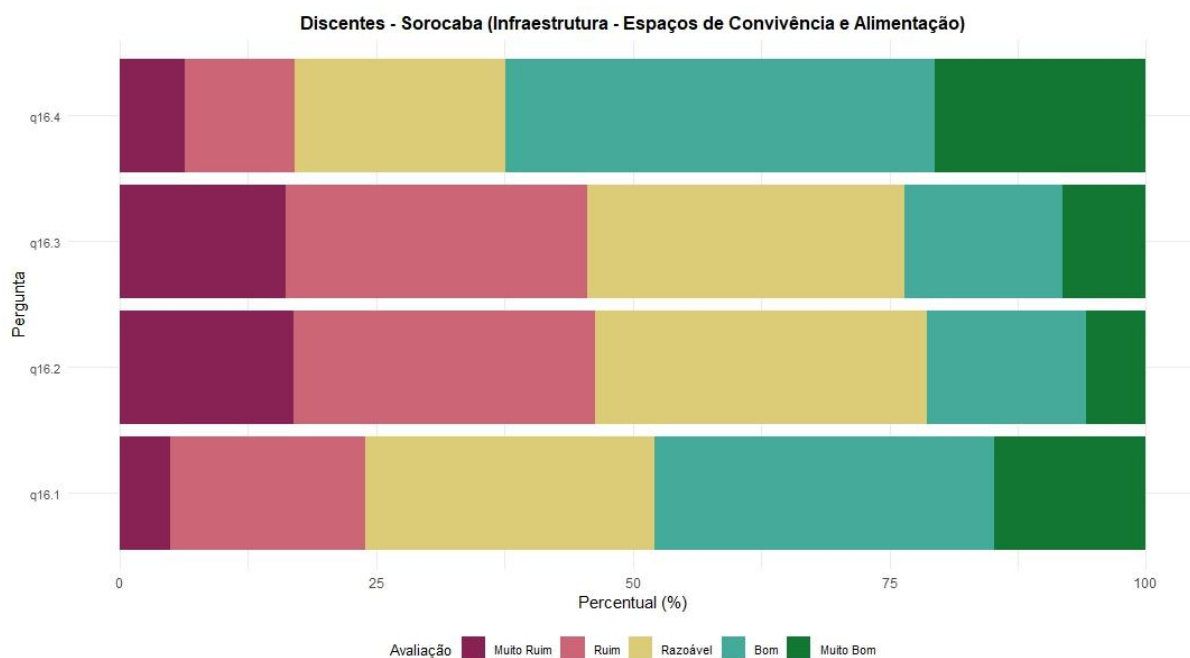
q16. 3. Qualidade da internet / wi-fi

q16. 2. Disponibilidade de tomadas

q16. 1. Disponibilidade de bebedouros

- Discentes

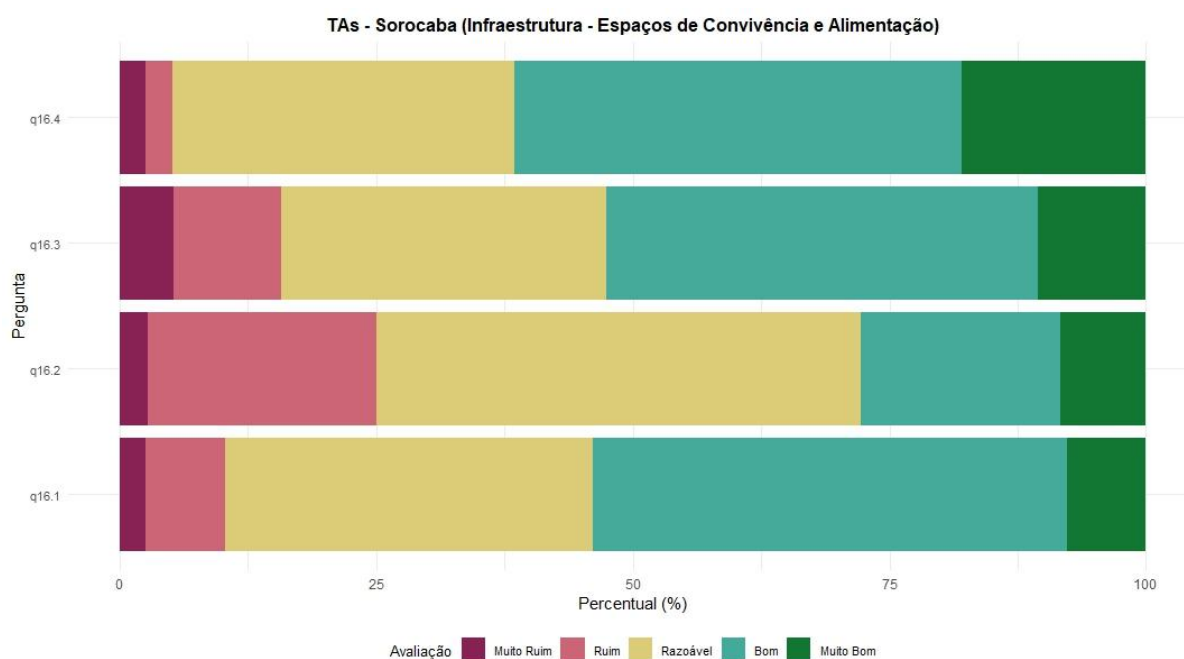
	Muito Ruim	Ruim	Razoável	Bom	Muito Bom	N
q16.1	7	27	40	47	21	142
q16.2	23	40	44	21	8	136
q16.3	22	40	42	21	11	136
q16.4	9	15	29	59	29	141



- Técnico-Administrativo

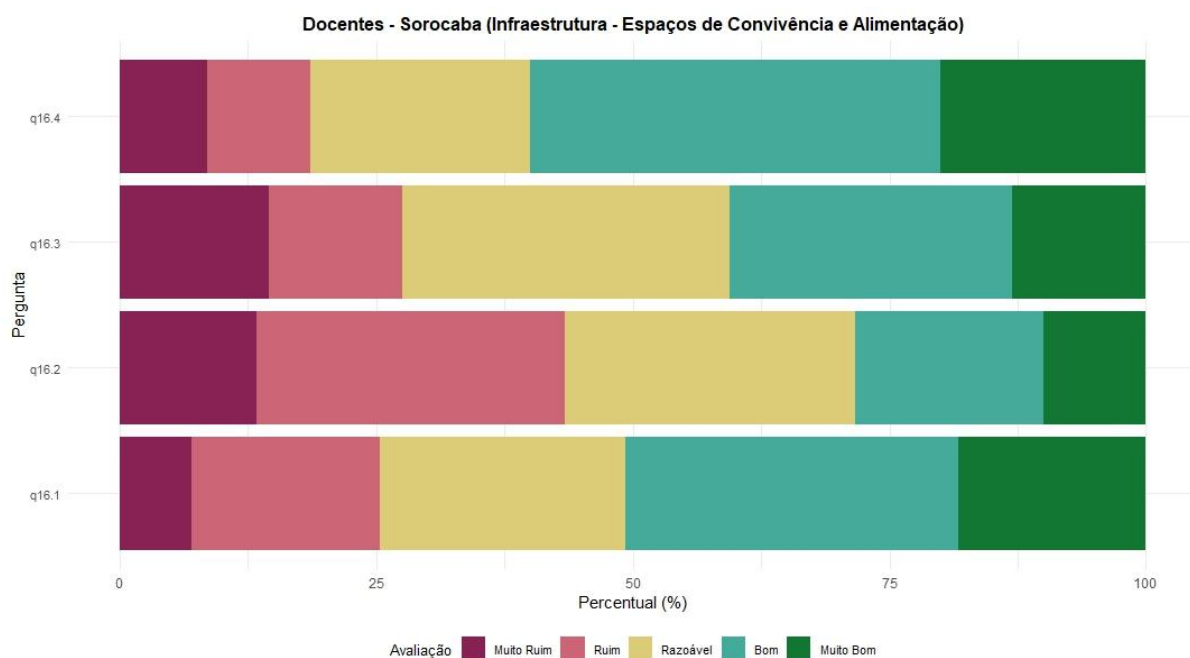
	Muito Ruim	Ruim	Razoável	Bom	Muito Bom	N
q16.1	1	3	14	18	3	39

q16.2	1	8	17	7	3	36
q16.3	2	4	12	16	4	38
q16.4	1	1	13	17	7	39



- Docentes

	Muito Ruim	Ruim	Razoável	Bom	Muito Bom	N
q16.1	5	13	17	23	13	71
q16.2	8	18	17	11	6	60
q16.3	10	9	22	19	9	69
q16.4	6	7	15	28	14	70



A avaliação dos espaços de convivência e de alimentação do campus de Sorocaba, foram avaliados como Bom ou Muito Bom por mais de 45% dos respondentes quanto à disponibilidade de Banheiros e disponibilidade de Bebedouros, e como negativamente, por mais de 45% de docentes e estudantes, a disponibilidade de tomadas e qualidade de internet/wi-fi por estudantes.

3.7. Restaurante Universitário do seu Campus

q17.5. Disponibilidade de Banheiros

q17. 4. Horário de funcionamento

q17. 3. Disponibilidade de bebedouros

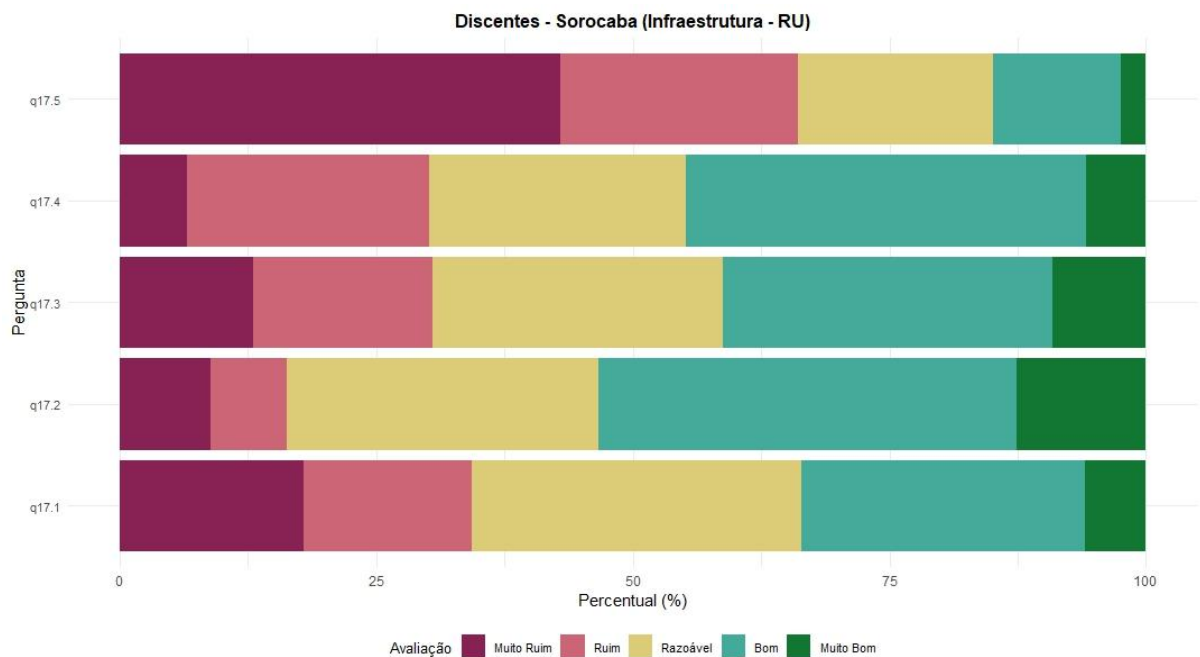
q17. 2. Quantidade das porções da refeição

q17. 1. Qualidade da refeição

- Discentes

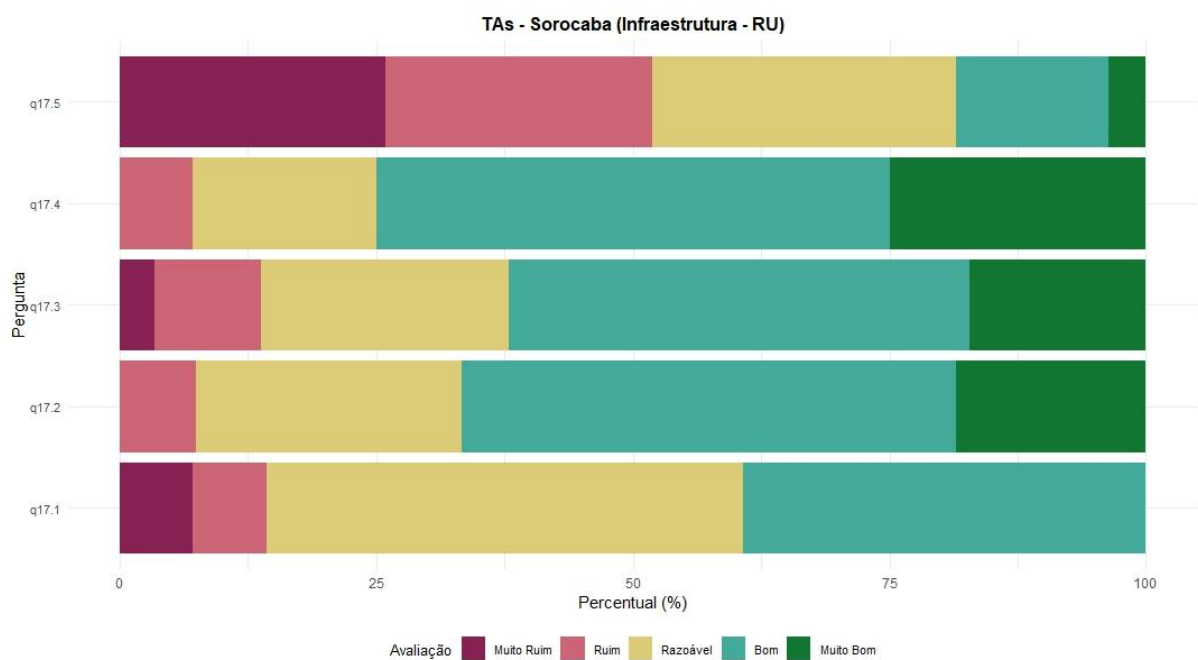
	Muito Ruim	Ruim	Razoável	Bom	Muito Bom	N
q17.1	24	22	43	37	8	134
q17.2	12	10	41	55	17	135
q17.3	17	23	37	42	12	131
q17.4	9	32	34	53	8	136

q17.5 52 28 23 15 3 121



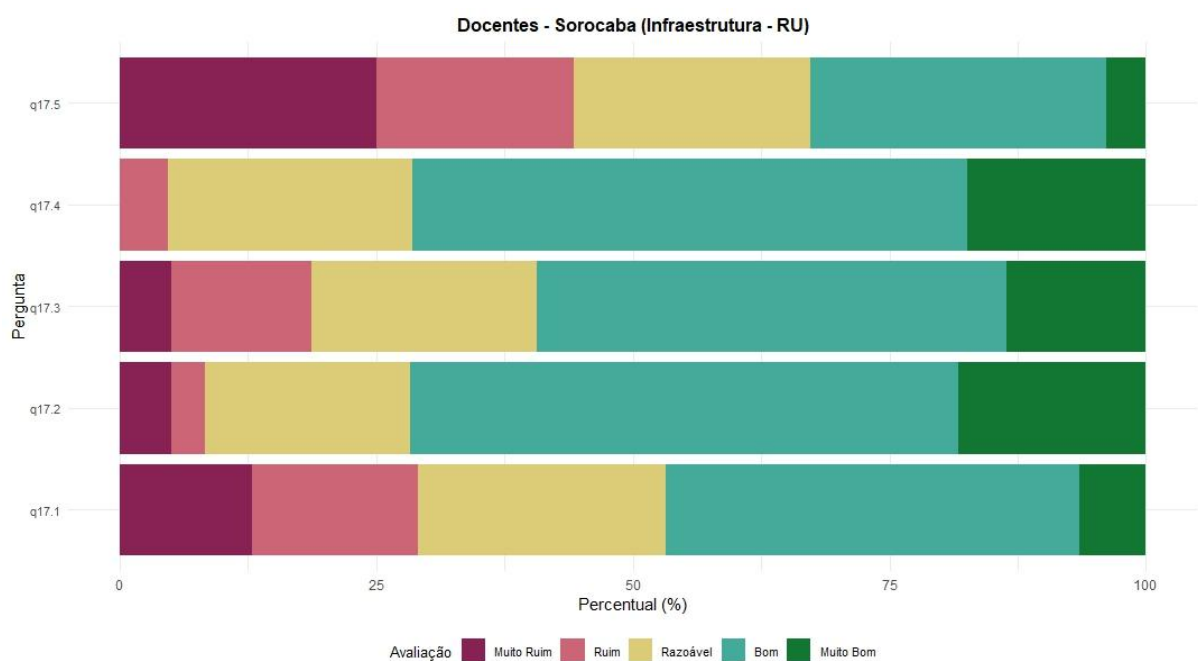
- Técnico-Adminstrativos

	Muito Ruim	Ruim	Razoável	Bom	Muito Bom	N
q17.1	2	2	13	11	0	28
q17.2	0	2	7	13	5	27
q17.3	1	3	7	13	5	29
q17.4	0	2	5	14	7	28
q17.5	7	7	8	4	1	27



- Docentes

	Muito Ruim	Ruim	Razoável	Bom	Muito Bom	N
q17.1	8	10	15	25	4	62
q17.2	3	2	12	32	11	60
q17.3	3	8	13	27	8	59
q17.4	0	3	15	34	11	63
q17.5	13	10	12	15	2	52



O Restaurante Universitário de Sorocaba foi avaliado negativamente por estudantes, TAs e docentes quanto a disponibilidade de banheiros, e positivamente quanto ao horário de funcionamento, a disponibilidade de bebedouros e a quantidade das porções da refeição. Já a qualidade da refeição teve avaliação neutra.

3.8. Espaços para práticas esportivas

q18.6. Disponibilidade de Banheiros

q18. 5. Qualidade da internet / wi-fi

q18. 4. Disponibilidade de bebedouros

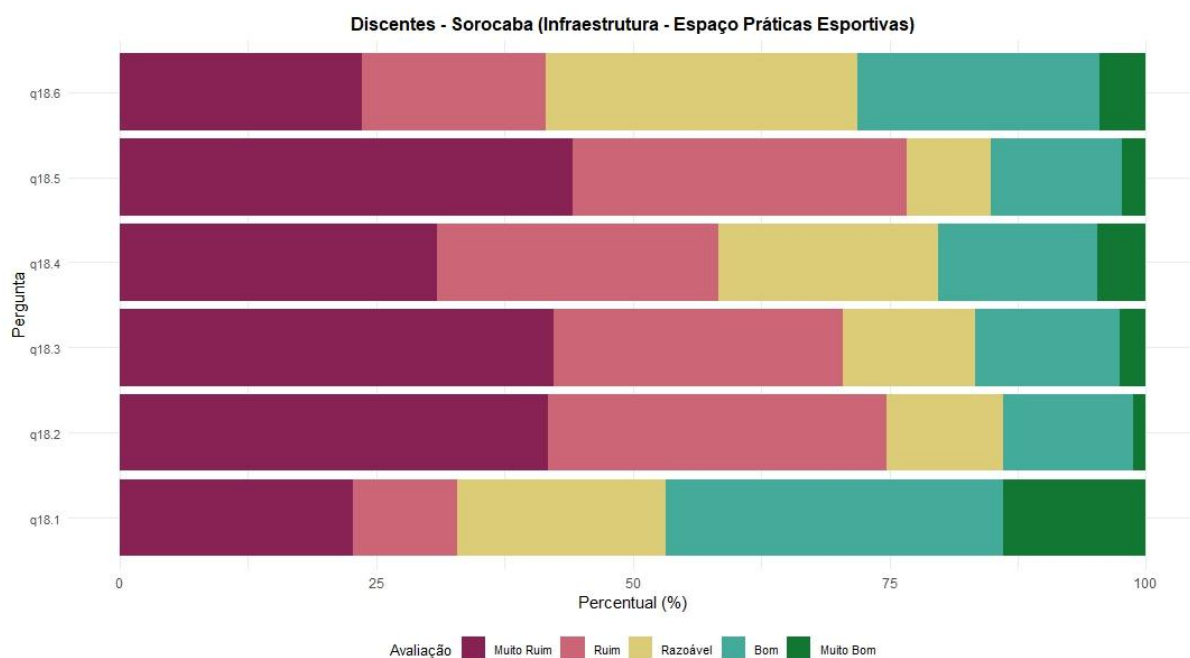
q18. 3. Condições do material esportivo

q18. 2. Disponibilidade de material esportivo para a comunidade universitária

q18. 1. Horário de funcionamento

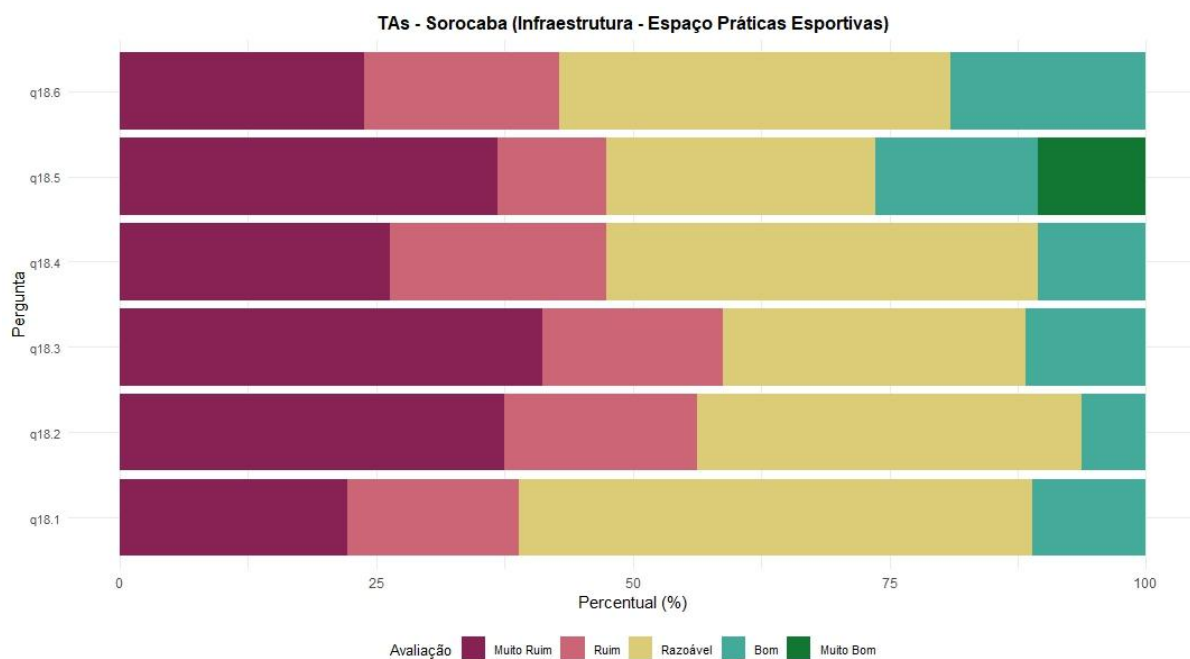
- Discentes

	Muito Ruim	Ruim	Razoável	Bom	Muito Bom	N
q18.1	18	8	16	26	11	79
q18.2	33	26	9	10	1	79
q18.3	33	22	10	11	2	78
q18.4	26	23	18	13	4	84
q18.5	38	28	7	11	2	86
q18.6	21	16	27	21	4	89



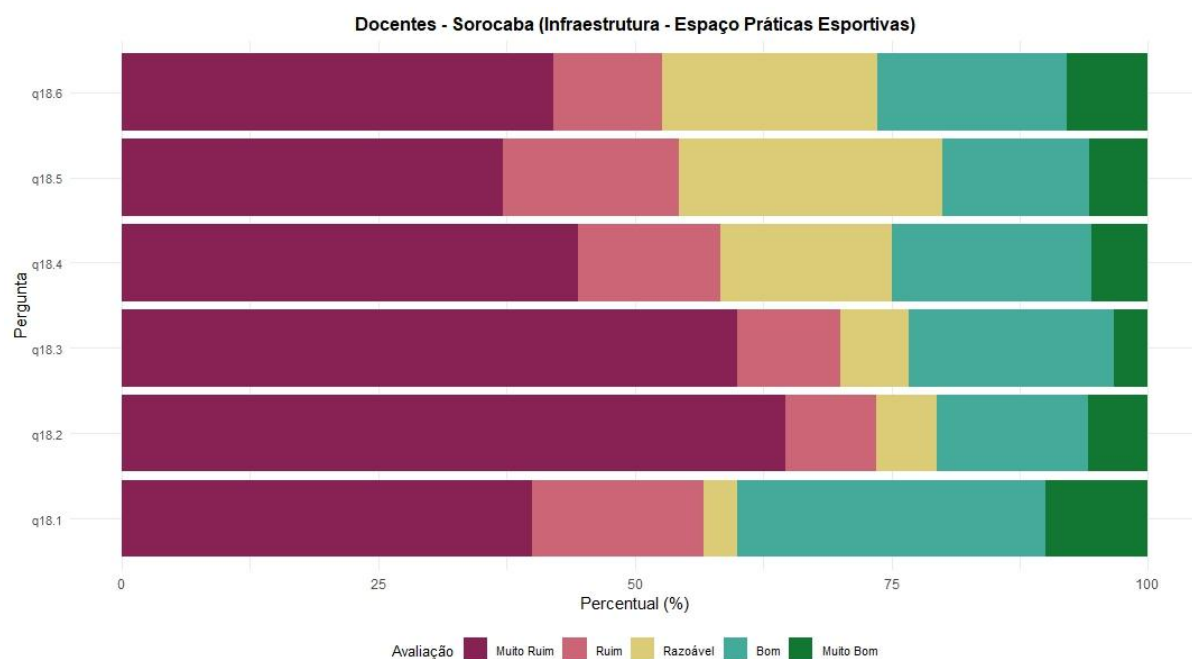
- Técnico Administrativos

	Muito Ruim	Ruim	Razoável	Bom	Muito Bom	N
q18.1	4	3	9	2	0	18
q18.2	6	3	6	1	0	16
q18.3	7	3	5	2	0	17
q18.4	5	4	8	2	0	19
q18.5	7	2	5	3	2	19
q18.6	5	4	8	4	0	21



-Docentes

	Muito Ruim	Ruim	Razoável	Bom	Muito Bom	N
q18.1	12	5	1	9	3	30
q18.2	22	3	2	5	2	34
q18.3	18	3	2	6	1	30
q18.4	16	5	6	7	2	36
q18.5	13	6	9	5	2	35
q18.6	16	4	8	7	3	38



Com já apresentado nos itens anteriores, a avaliação dos espaços para práticas esportivas do campus Sorocaba foi avaliada como Ruim ou Muito Ruim em todos os aspectos, por docentes, TAs e estudantes.

4. COMUNICAÇÃO INTERNA

Para cada um dos meios de comunicação interna, listados a seguir, informe se você conhece e se você utiliza atualmente.

q20.14. Email da turma

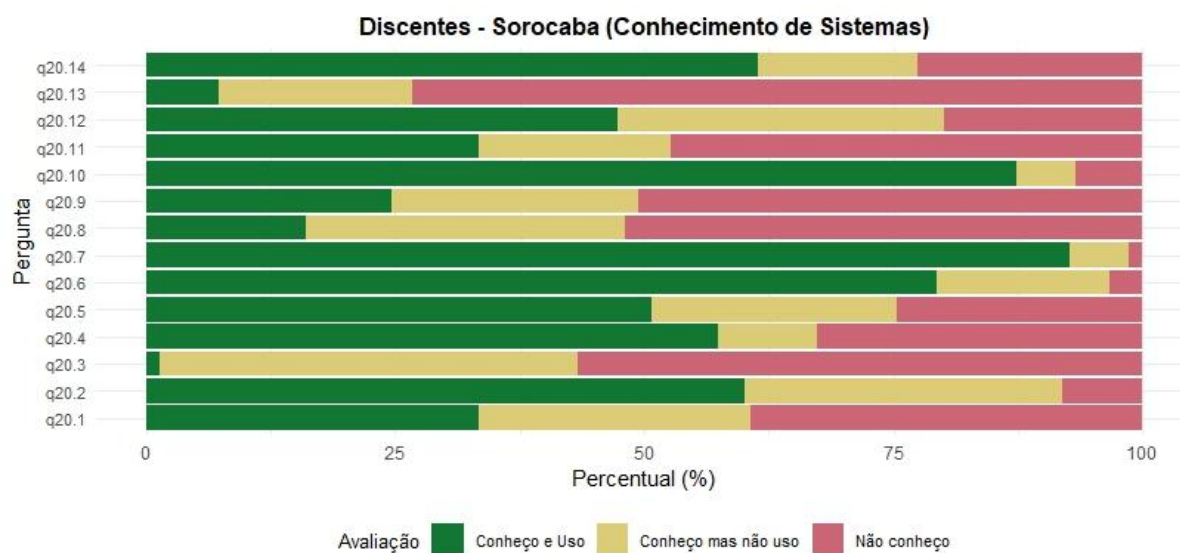
q20.13. SEI!UFSCAR

q20.12. Portal da UFSCar

q20.11. Redes internas de curso/ departamento

- q20. 10. SIGA
- q20. 9. ProPGWeb
- q20. 8. ProExWeb
- q20. 7 SAGUI
- q20. 6. Sites da UFSCar
- q20. 5. Redes Sociais da Sua Unidade
- q20. 4. Grupos de Whatsapp da sua unidade
- q20. 3. Rádio UFSCar
- q20. 2. Redes Sociais da UFSCar (Facebook, Instagram, X)
- q20. 1. INFOREDE
- Discentes

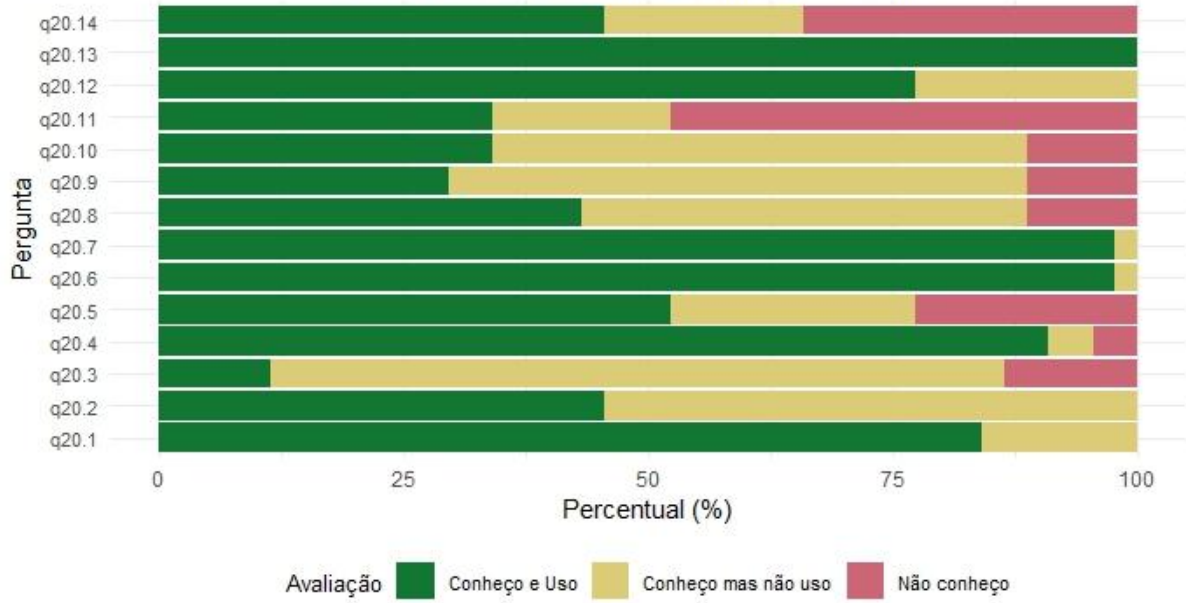
	Conheço e Uso	Conhecço mas não uso	Não conheço	N
q20.1	50	41	59	150
q20.2	90	48	12	150
q20.3	2	63	85	150
q20.4	86	15	49	150
q20.5	76	37	37	150
q20.6	119	26	5	150
q20.7	139	9	2	150
q20.8	24	48	78	150
q20.9	37	37	76	150
q20.10	131	9	10	150
q20.11	50	29	71	150
q20.12	71	49	30	150
q20.13	11	29	110	150
q20.14	92	24	34	150



- Técnico Administrativos

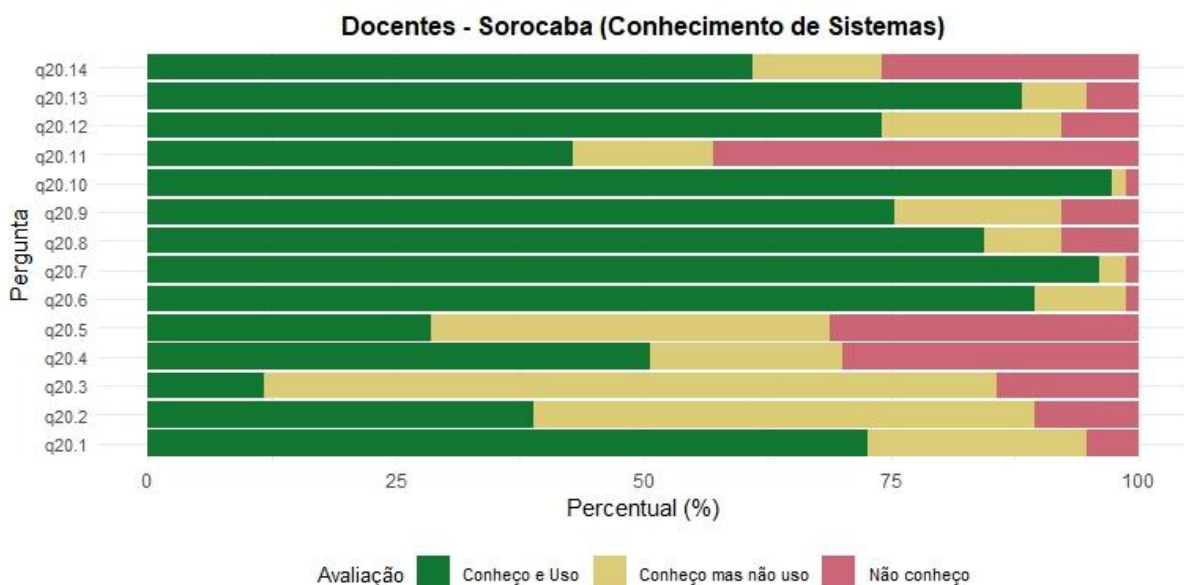
	Conheço e Uso	Conheço mas não uso	Não conheço	N
q20.1	37	7	0	44
q20.2	20	24	0	44
q20.3	5	33	6	44
q20.4	40	2	2	44
q20.5	23	11	10	44
q20.6	43	1	0	44
q20.7	43	1	0	44
q20.8	19	20	5	44
q20.9	13	26	5	44
q20.10	15	24	5	44
q20.11	15	8	21	44
q20.12	34	10	0	44
q20.13	44	0	0	44
q20.14	20	9	15	44

TAs - Sorocaba (Conhecimento de Sistemas)



- Docentes

	Conheço e Uso	Conhecço mas não uso	Não conheço	N
q20.1	56	17	4	77
q20.2	30	39	8	77
q20.3	9	57	11	77
q20.4	39	15	23	77
q20.5	22	31	24	77
q20.6	69	7	1	77
q20.7	74	2	1	77
q20.8	65	6	6	77
q20.9	58	13	6	77
q20.10	75	1	1	77
q20.11	33	11	33	77
q20.12	57	14	6	77
q20.13	68	5	4	77
q20.14	47	10	20	77



Como destaque aos meios de comunicação interna na UFSCar, ponderamos, como esperado que nenhum dos três grupos de respondentes utilizam a Radio UFSCar, uma vez que é um meio de comunicação que abrange fisicamente somente o campus de São Carlos, mas que pode ser acessada pela internet. Docentes, em sua maioria utilizam os meios oficiais, como email, sei!, SiGA e Sagui, mas percentual inferior a 50% utilizam as redes do departamento ou de unidades, bem como das redes sociais da universidade. Essa situação é também destacada pelo grupo de TAs, mas também se incluem o SIGA e o ProExWEB. Estudantes não utilizam os sistemas Sei!, ProPGWEb e SIGA. Notamos que 30% de estudantes respondentes manifestaram usar o INFOREDE, mesmo percentual de quem nem conhece. Já para o grupo de TAs que responderam a questão, 80% manifestaram que o usam, e dentre do grupo de docentes, a parcela que o usa é de 73%.

5. Conclusão

O presente relatório apresentou uma análise descritiva detalhada da percepção da comunidade universitária acerca da infraestrutura do Campus Sorocaba da UFSCar, com base nos dados coletados pela Comissão Própria de Avaliação no ciclo avaliativo de 2024–2025. A partir da participação de docentes, técnico-administrativos e

discentes, foi possível identificar avanços consolidados, fragilidades recorrentes e desafios estruturais que demandam atenção prioritária da gestão institucional.

De modo geral, os resultados indicam que espaços acadêmicos centrais ao ensino, à pesquisa e à administração — como bibliotecas, auditórios, gabinetes docentes e espaços de trabalho de técnicos-administrativos — apresentam avaliações predominantemente positivas nos aspectos de adequação ao número de usuários, estado de conservação, limpeza, iluminação e acústica. Esses achados evidenciam esforços institucionais consistentes na manutenção de ambientes essenciais ao funcionamento acadêmico, em consonância com os princípios de excelência acadêmica e valorização das atividades-fim da Universidade.

Por outro lado, observa-se a persistência de avaliações negativas, de forma transversal aos três segmentos da comunidade universitária, em relação aos espaços destinados às práticas esportivas e, em menor grau, aos espaços de convivência e alimentação. Esses ambientes foram sistematicamente apontados como inadequados quanto ao número de usuários, estado de conservação, acessibilidade, ventilação, iluminação, limpeza e disponibilidade de recursos básicos, como banheiros, bebedouros, internet e materiais. Tal padrão revela uma fragilidade estrutural relevante, sobretudo quando considerada a importância desses espaços para o bem-estar, a permanência estudantil, a saúde e a qualidade de vida no ambiente universitário.

Aspectos relacionados à ventilação e climatização emergem como um dos principais pontos críticos do Campus Sorocaba, especialmente em salas de aula teóricas e laboratórios/salas especializadas. A recorrência de avaliações negativas nesses ambientes sugere impactos diretos sobre as condições de ensino-aprendizagem e de trabalho, indicando a necessidade de intervenções estruturais e tecnológicas que assegurem conforto térmico adequado à comunidade acadêmica.

No que se refere à acessibilidade, embora bibliotecas, auditórios e sanitários tenham sido avaliados positivamente, os resultados apontam limitações importantes em laboratórios, salas especializadas e, novamente, nos espaços para práticas esportivas.

Esses achados reforçam a necessidade de avanços contínuos na promoção da inclusão e da equidade, princípios centrais do Plano de Desenvolvimento Institucional.

A avaliação dos serviços específicos, como o Restaurante Universitário, revela um quadro heterogêneo: enquanto horários de funcionamento, disponibilidade de bebedouros e quantidade das porções foram bem avaliados, a disponibilidade de banheiros foi amplamente apontada como insuficiente pelos três segmentos, configurando um problema estrutural que requer atenção imediata.

Por fim, a análise da comunicação interna evidencia diferenças significativas no uso e no conhecimento dos canais institucionais entre os segmentos, com maior adesão dos docentes e técnico-administrativos aos sistemas oficiais e menor engajamento dos estudantes em plataformas administrativas. Esses resultados indicam a necessidade de estratégias de comunicação mais integradas e acessíveis, capazes de ampliar o alcance e a efetividade da informação institucional.

Em síntese, os dados apresentados neste relatório constituem um diagnóstico consistente da infraestrutura do Campus Sorocaba, fornecendo subsídios fundamentais para o planejamento institucional, a definição de prioridades de investimento e a formulação de políticas voltadas à melhoria contínua das condições físicas e organizacionais da Universidade. Ao integrar a percepção da comunidade universitária ao processo de gestão, a autoavaliação institucional reafirma seu papel estratégico na consolidação dos valores, da missão e do compromisso social da UFSCar.