



UNIVERSIDADE FEDERAL DE SÃO CARLOS
DEPARTAMENTO DE ESTATÍSTICA

RELATÓRIO DA AVALIAÇÃO INSTITUCIONAL DA INFRAESTRUTURA

PARTE II - RELATÓRIO POR CAMPUS

LAGOA DO SINO

2025

DEPARTAMENTO DE ESTATÍSTICA / Sin
MARIA SILVIA ASSIS DE MOURA
BRENDON DENIS DOS SANTOS SANDRE
ARLEI OLAVO EVARISTO
JOÃO VÍTOR LORENZETTI BARBOSA

ANÁLISE DESCRITIVA DOS DADOS COLETADOS NO QUESTIONÁRIO PARA A COLETA DA PERCEPÇÃO DA INFRAESTRUTURA DO CAMPUS DE DA UFSCAR DE LAGOA DO SINO.

Fonte: CPA 2025

Nota¹: as cores utilizadas nos gráficos presentes no relatório advêm de uma paleta de cores que permite que daltônicos dos tipos protanotópico, deuteranotópico e tritanotópico possam diferenciar as tonalidades.

1. APRESENTAÇÃO

Diante do compromisso com a qualidade do ensino, a Comissão Própria de Avaliação (CPA) da Universidade Federal de São Carlos (UFSCar) empreende uma análise dos dados referentes à avaliação da percepção dos docentes ministrantes na instituição aos cursos de graduação divididos em cursos. Este relatório visa apresentar e analisar as percepções da infraestrutura do campus da UFSCar – Lagoa do Sino.

A **população-alvo** é composta por todos os participantes da UFSCar – Lagoa do Sino (Docente, Discente, Discente da Pós-Graduação e Técnico-Administrativo). E a **unidade elementar** é cada participante da UFSCar – Lagoa do Sino (Docente, Discente, Discente da Pós-Graduação e Técnico-administrativo) que participou da pesquisa. O instrumento de coleta da avaliação foi um questionário no Lime-Survey de resposta anônima e voluntária. A sensibilização da população-alvo foi feita através de divulgação nas redes sociais da UFSCar, pela CCS – Coordenadoria de Comunicação Social, por email e documentos via processo SEI! para todas unidades da UFSCar, além de um e-mail encaminhado a todas as pessoas diversas vezes. Foi também encaminhamento de uma carta para os chefes de centro com o objetivo de conduzir o questionário para todos os departamentos. O período de resposta foi de 20/11/2024 até 08/01/2025. Após a coleta de dados, foi possível identificar a população respondente, composta por 296 pessoas. Destacamos que havia, em todos os itens a possibilidade de resposta *Não conheço/ Não quero responder*. Foram considerados os questionários incompletos.

1.1 População e Amostra

O Campus de Lagoa do Sino, em 2025, era assim composto, 74 docentes efetivos, 42 técnicos administrativos, 876 estudantes de graduação e 17 estudantes de pós-graduação. O número de respondentes foram 77 docentes, como a resposta era voluntária e anônima, pode ser que professores substituto tenham respondido ao questionário, desta forma não temos como precisar. 27 (64%) técnico-administrativos, 191 (22%) estudantes de graduação e um (6%) estudante de pós-graduação. Notamos

que os técnicos administrativos responderam 64%, o que indica uma boa representatividade, já os estudantes, que indistintamente, graduação e pós-graduação responderam em torno de 21%, o que é uma sub representação.

Por outro lado, a amostra de respostas do Campus de Lagoa do Sino foi composta por quase de 65% de estudantes, 9% de técnicos administrativos e 26% de docentes, apresentada na Figura 1. Isto pois o corpo estudantil é o que apresenta um maior volume.

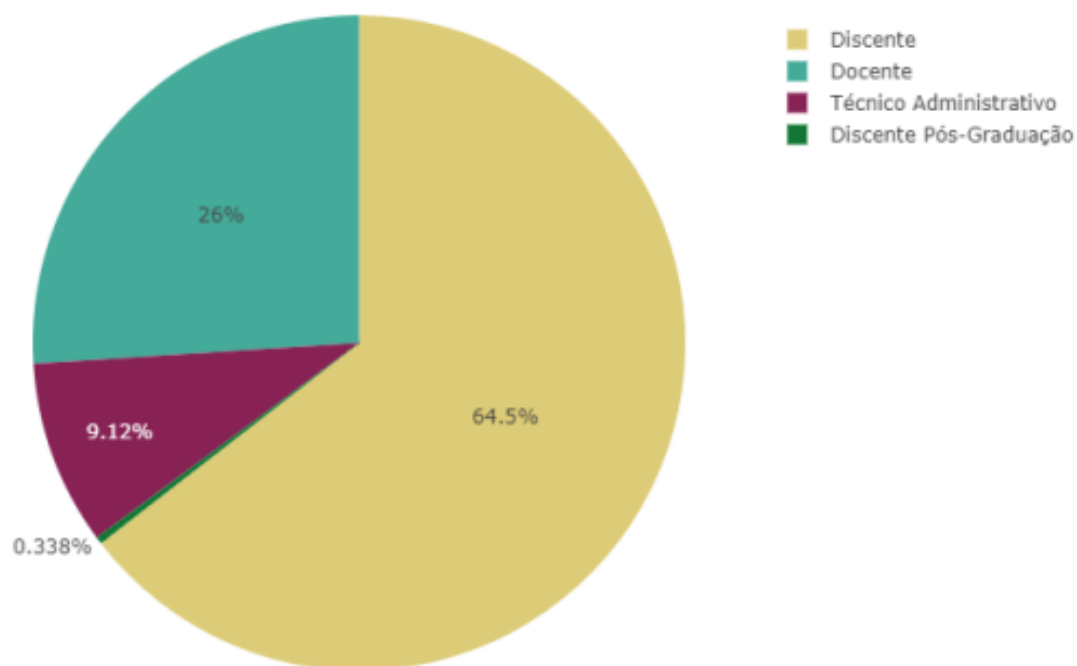


Figura 1: Distribuição das categorias dos respondentes do Campus Lagoa do Sino

1.2 PDI – Plano de Desenvolvimento Institucional

Em julho de 2024, o Conselho Universitário (ConsUni) aprovou o Plano de Desenvolvimento Institucional (PDI) 2024-2028, (pdi-2024-2028.pdf). Está posto que a Missão da UFSCar é “Produzir e tornar acessível o conhecimento”. A UFSCar tem como missão desenvolver, ensinar e disseminar a Ciência e a Tecnologia, gratuitamente, e preservar a memória e as culturas local, regional e nacional.

Os valores e princípios da UFSCar são descritos como os compromissos fundamentais e

determinantes institucionais e seus planos de ação refletem valores que se baseiam na democracia, na equidade e desenvolvimento social sustentável e materializados nos seguintes princípios.

- Excelência acadêmica;
- Indissociabilidade entre ensino, pesquisa e extensão;
- Compromisso com a sociedade;
- Promoção da acessibilidade, inclusão e equidade social;
- Gratuidade do ensino público de graduação e pós-graduação;
- Valorização da dedicação integral ao ensino, pesquisa e extensão;
- Gestão democrática, participativa e transparente;
- Promoção de valores democráticos e da cidadania;
- Promoção do livre acesso ao conhecimento;
- Compromisso com a responsabilidade ambiental responsável e sustentabilidade;
- Integração ao Sistema Nacional de Ensino.

Para os itens 1 a 3, avalie o seu envolvimento com a UFSCar

q3. Eu contribuo para a consolidação dos valores da UFSCar

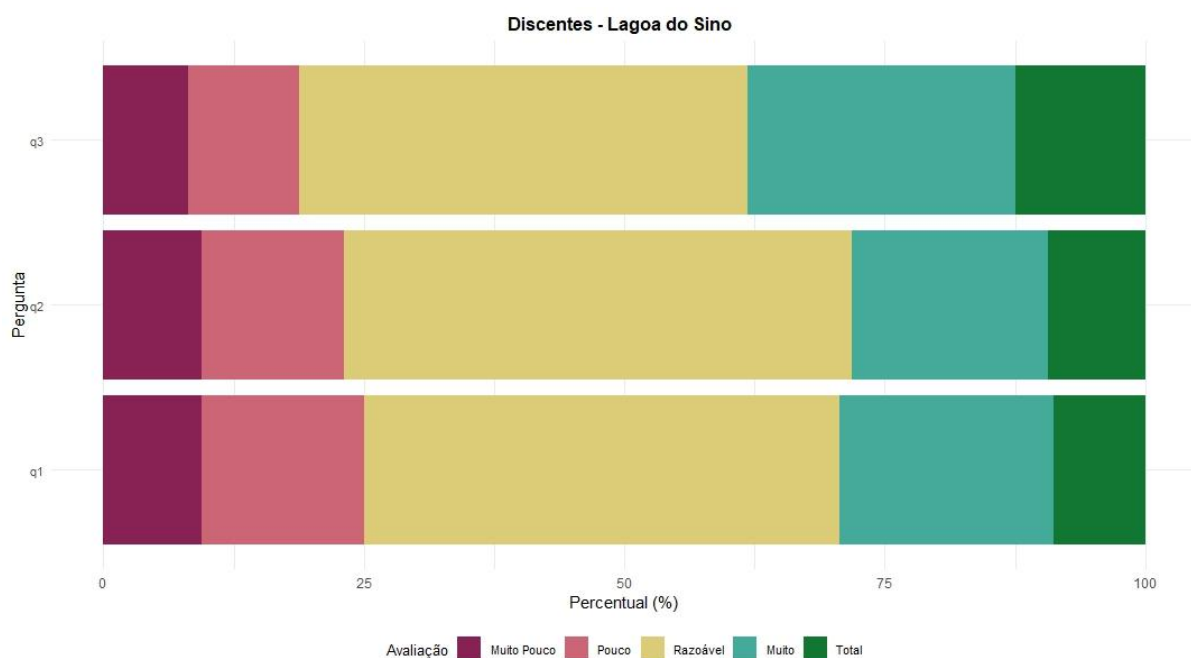
q2. Eu conheço os valores da UFSCar

q1. Eu conheço a missão da UFSCar

Vemos as seguintes distribuições dos três segmentos da Universidade

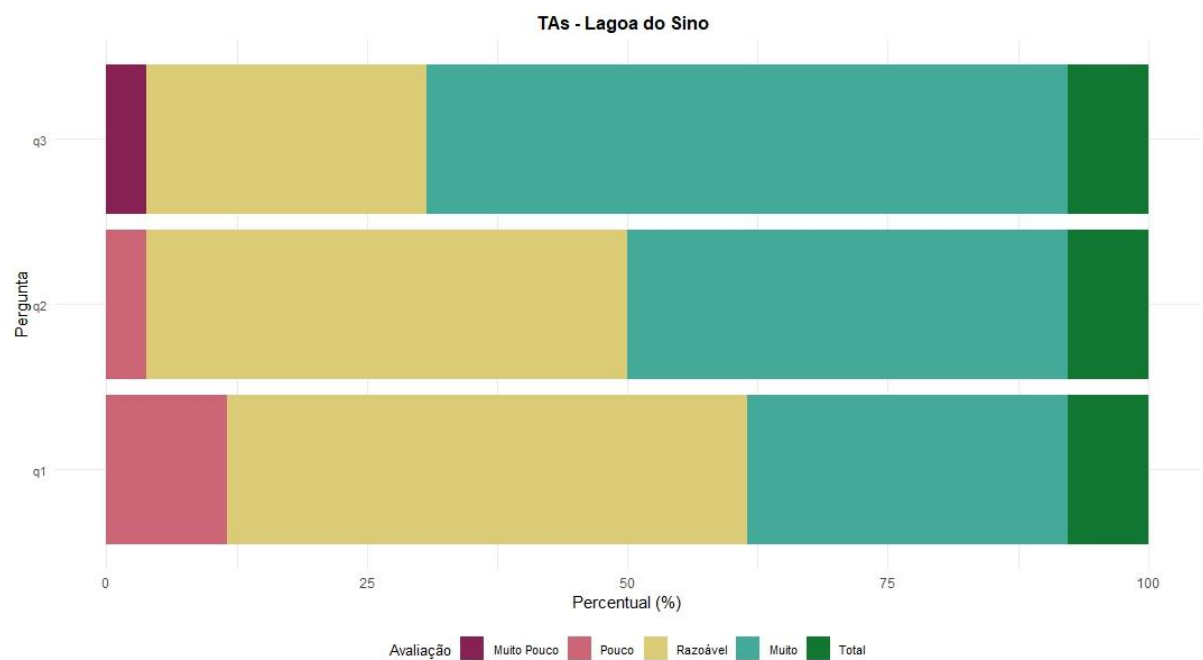
- Discentes

	Muito Pouco	Pouco	Razoável	Muito	Total	N
q1	15	25	73	33	14	160
q2	15	22	78	30	15	160
q3	13	17	69	41	20	160



- Técnico Administrativos

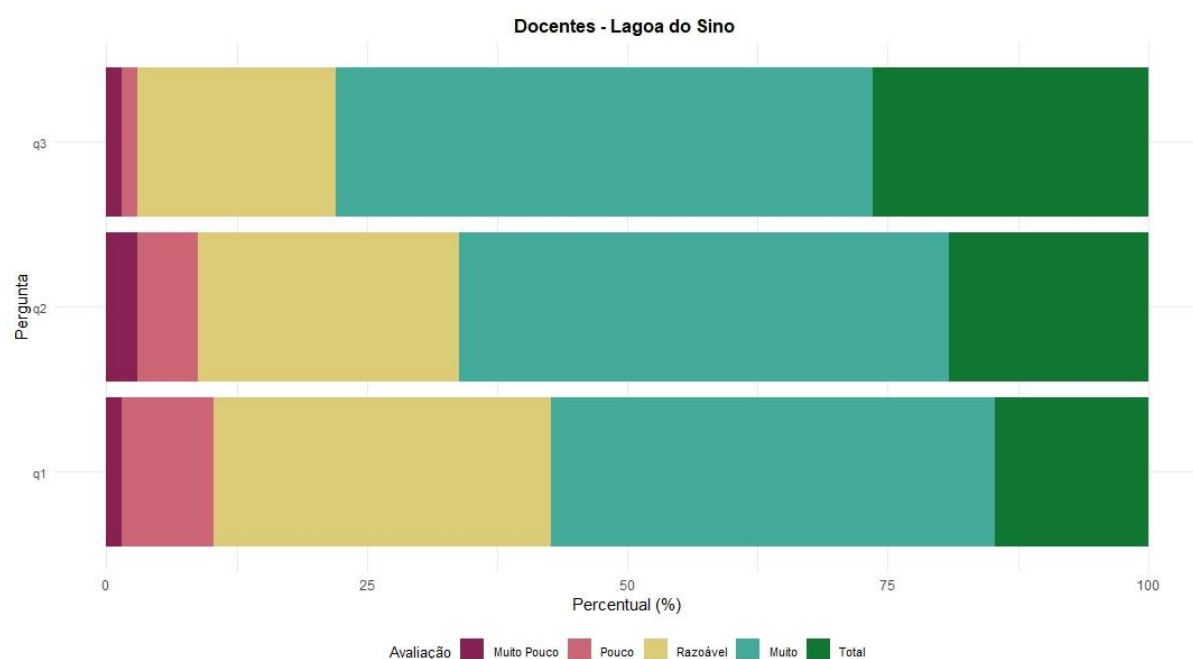
	Muito Pouco	Pouco	Razoável	Muito	Total	N
q1	0	3	13	8	2	26
q2	0	1	12	11	2	26
q3	1	0	7	16	2	26



- Docentes

Muito Pouco	Pouco	Razoável	Muito	Total	N
-------------	-------	----------	-------	-------	---

q1	1	6	22	29	10	68
q2	2	4	17	32	13	68
q3	1	1	13	35	18	68



Mais da metade de docentes se manifestaram estarem envolvidos com os valores e a missão da UFSCar, já técnicos administrativos esse percentual é de 30% a 40%, e pouco mais de 30% de estudantes responderam positivamente. Destacamos que o percentual de envolvimento nesses valores e missão é maior nos três segmentos da comunidade do campus de Lagoa do Sino da UFSCar.

2. AVALIAÇÃO INFRAESTRUTURA

A infraestrutura da Universidade foi avaliada de duas formas, avaliamos as características gerais para todos os espaços físicos da instituição e em seguida foram avaliados espaços específicos.

Para os itens das questões de 1 a 15, avalie colocando Muito Ruim, Ruim, Razoável, Bom, Muito Bom ou Não sei como avaliar.

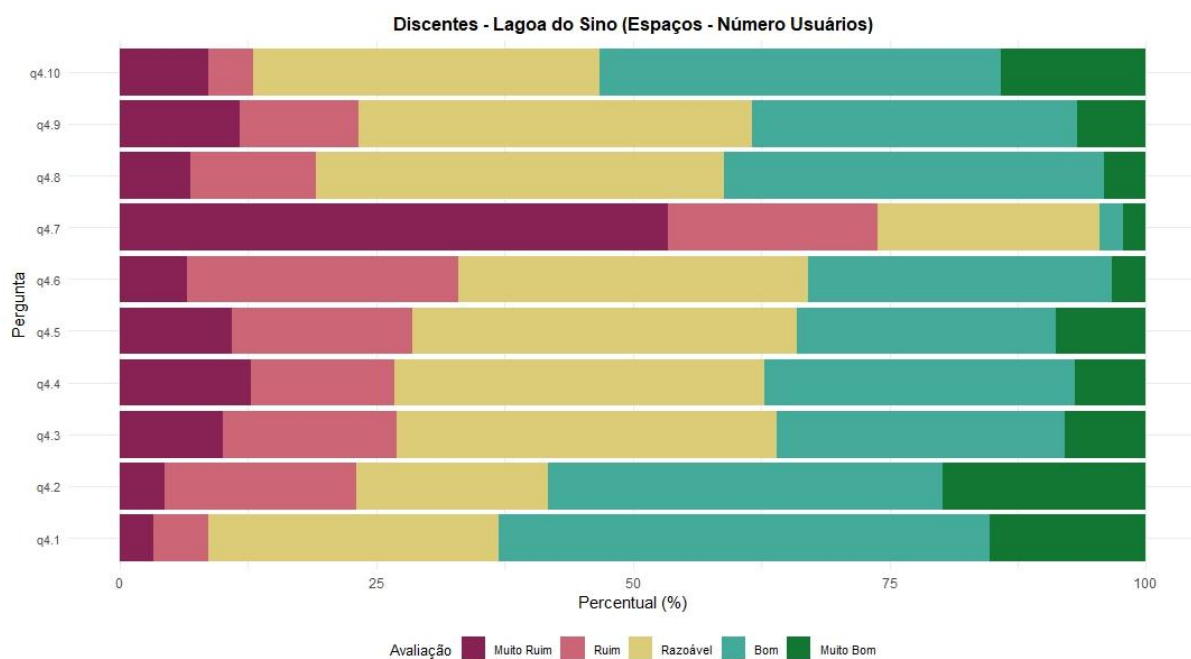
2.1 Adequação em relação ao Número de Usuários

- q4.10 Sanitários
- q4.9 Espaço de trabalho de TAs
- q4.8 Gabinetes de docentes
- q4.7 Espaços para práticas esportivas
- q4.6 Restaurantes Universitários

- q4.5 Espaços de convivência e de alimentação
- q4.4 Auditórios
- q4.3 Biblioteca
- q4.2 Laboratórios/Salas de aulas especializadas
- q4.1 Salas de aulas teóricas

- Discentes

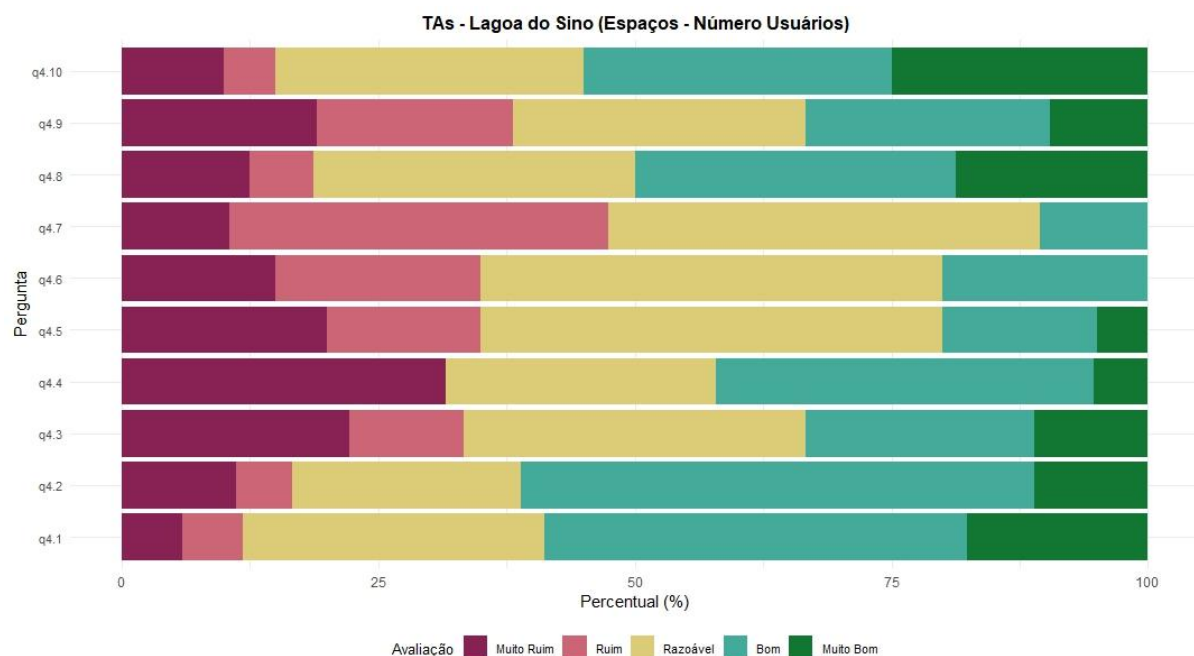
	Muito Ruim	Ruim	Razoável	Bom	Muito Bom	N
q4.1	3	5	26	44	14	92
q4.2	4	17	17	35	18	91
q4.3	9	15	33	25	7	89
q4.4	11	12	31	26	6	86
q4.5	10	16	34	23	8	91
q4.6	6	24	31	27	3	91
q4.7	47	18	19	2	2	88
q4.8	5	9	29	27	3	73
q4.9	7	7	23	19	4	60
q4.10	8	4	31	36	13	92



- Técnico Administrativos

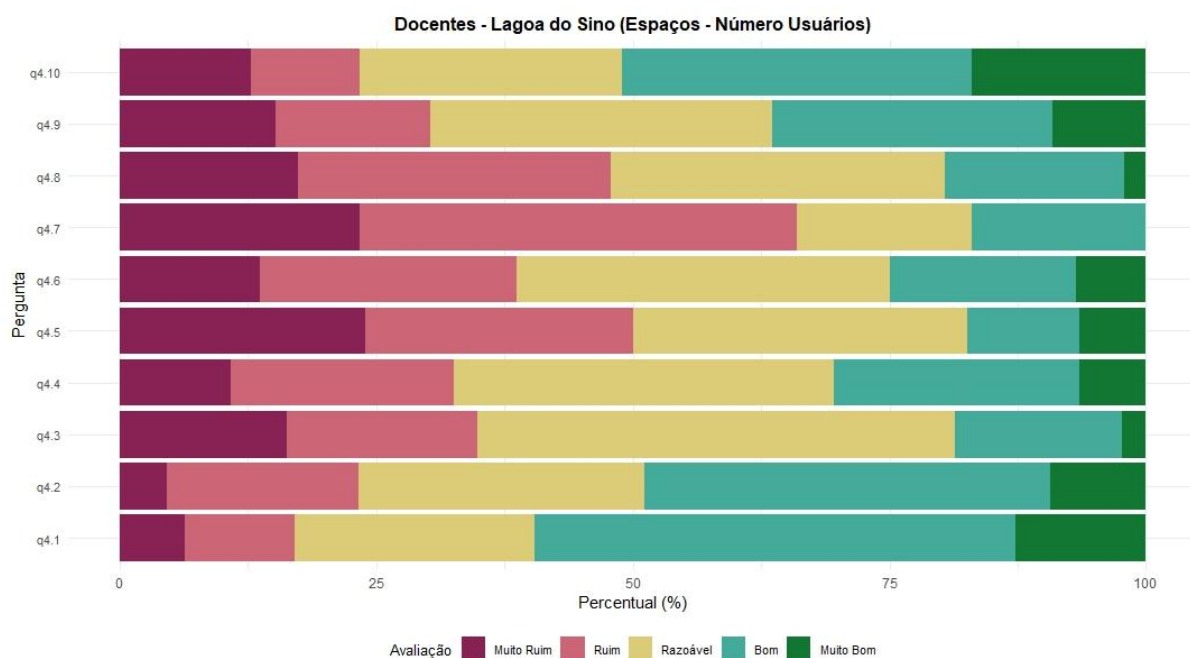
	Muito Ruim	Ruim	Razoável	Bom	Muito Bom	N
q4.1	1	1	5	7	3	17
q4.2	2	1	4	9	2	18
q4.3	4	2	6	4	2	18
q4.4	6	0	5	7	1	19
q4.5	4	3	9	3	1	20
q4.6	3	4	9	4	0	20

q4.7	2	7	8	2	0	19
q4.8	2	1	5	5	3	16
q4.9	4	4	6	5	2	21
q4.10	2	1	6	6	5	20



- Docentes

	Muito Ruim	Ruim	Razoável	Bom	Muito Bom	N
q4.1	3	5	11	22	6	47
q4.2	0	4	7	13	9	33
q4.3	7	8	20	7	1	43
q4.4	5	10	17	11	3	46
q4.5	11	12	15	5	3	46
q4.6	6	11	16	8	3	44
q4.7	11	20	8	8	0	47
q4.8	8	14	15	8	1	46
q4.9	5	5	11	9	3	33
q4.10	5	5	11	9	3	33



A avaliação quanto ao tamanho, dos espaços físicos do Campus Lagoa do Sino da UFSCar, destaca-se com Bom ou Muito Bom para mais de 50% dos respondentes dos três segmentos, as Salas de Aula Teóricas, Laboratórios/Salas de aula especializadas e Sanitários, o grupo de Técnico-Administrativos também classificou com Bom e Muito Bom os Gabinetes de Docentes. Como pontos negativos, temos o Espaço de Práticas Esportivas, pelos três segmentos, como mais de 50% de Ruim ou Muito Ruim. Aproximadamente 40% do grupo de Técnicos administrativos, classificaram como Ruim ou Muito Ruim o Espaço de Trabalho dos TAs, e aproximadamente 50% de Docentes classificaram como Ruim ou Muito Ruim o Gabinete de Trabalho de Docentes.

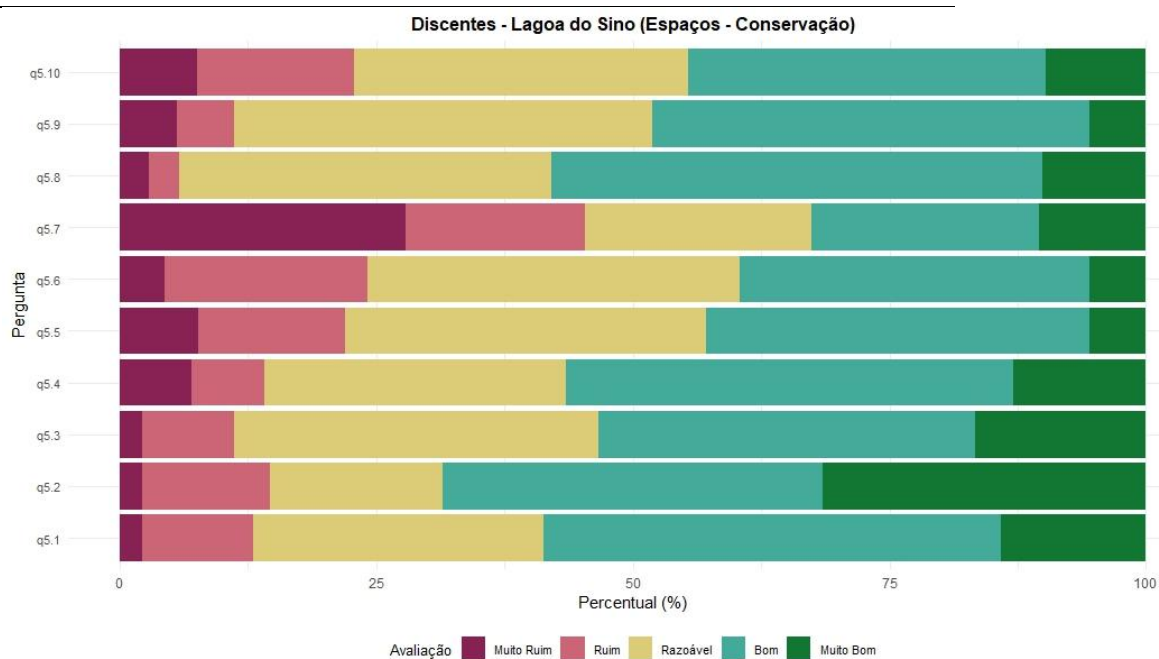
2.2 Estado de conservação (paredes, pisos, janelas etc.) e a adequabilidade do mobiliário

- q5.10. Sanitários
- q5.9. Espaço de trabalho de TAs
- q5.8. Gabinetes de docente
- q5.7. Espaços para práticas esportivas
- q5.6. Restaurantes Universitários
- q5.5. Espaços de convivência e de alimentação
- q5.4. Auditórios
- q5.3. Biblioteca
- q5.2. Laboratórios/Salas de aulas especializadas
- q5.1. Salas de aulas teóricas

- Discentes

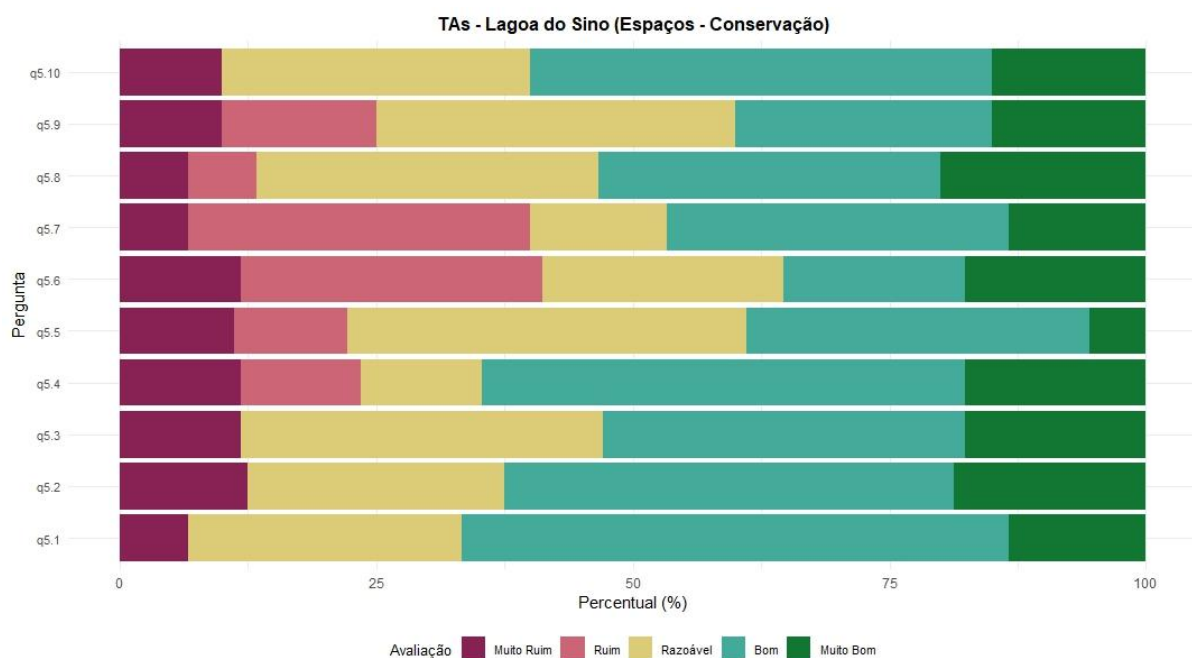
	Muito Ruim	Ruim	Razoável	Bom	Muito Bom	N
q5.1	2	10	26	41	13	92

q5.2	2	11	15	33	28	89
q5.3	2	8	32	33	15	90
q5.4	2	8	32	33	15	90
q5.5	7	13	32	34	5	91
q5.6	4	18	33	31	5	91
q5.7	24	15	19	19	9	86
q5.8	2	2	25	33	7	69
q5.9	3	3	22	23	3	54
q5.10	7	14	30	32	9	92



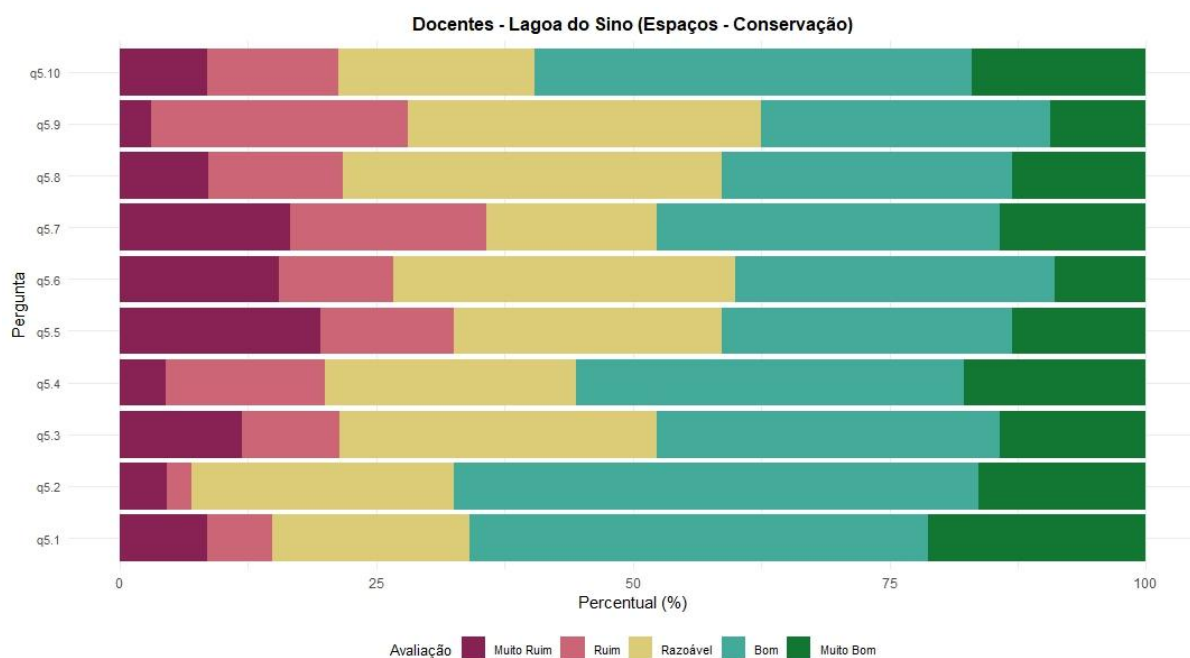
- **Técnicos Administrativos**

	Muito Ruim	Ruim	Razoável	Bom	Muito Bom	N
q5.1	1	0	4	8	2	15
q5.2	2	0	4	7	3	16
q5.3	2	0	6	6	3	17
q5.4	2	2	2	8	3	17
q5.5	2	2	7	6	1	18
q5.6	2	5	4	3	3	17
q5.7	1	5	2	5	2	15
q5.8	1	1	5	5	3	15
q5.9	2	3	7	5	3	20
q5.10	2	0	6	9	3	20



- Docentes

	Muito Ruim	Ruim	Razoável	Bom	Muito Bom	N
q5.1	2	1	11	22	7	43
q5.2	5	4	13	14	6	42
q5.3	5	4	13	14	6	42
q5.4	2	7	11	17	8	45
q5.5	9	6	12	13	6	46
q5.6	7	5	15	14	4	45
q5.7	7	8	7	14	6	42
q5.8	4	6	17	13	6	46
q5.9	1	8	11	9	3	32
q5.10	4	6	9	20	8	47



O estado de conservação dos espaços e a adequabilidade do mobiliário foi considerado com Bom ou Muito Bom por mais de 40% de Docentes, e mais de 60% para os ambientes Salas de Aula e Laboratório/Salas de Aula Especializadas. O grupo de Técnico-Administrativos também considera como Muito Bom ou Bom a conservação e adequabilidade de todos os espaços, com destaque para ambientes Auditórios e Sanitários, além dos já mencionados anteriormente. Já o grupo de discentes diverge, apenas classificando como Ruim ou Muito Ruim, para 40% deles a situação no espaço reservado para Práticas Esportivas.

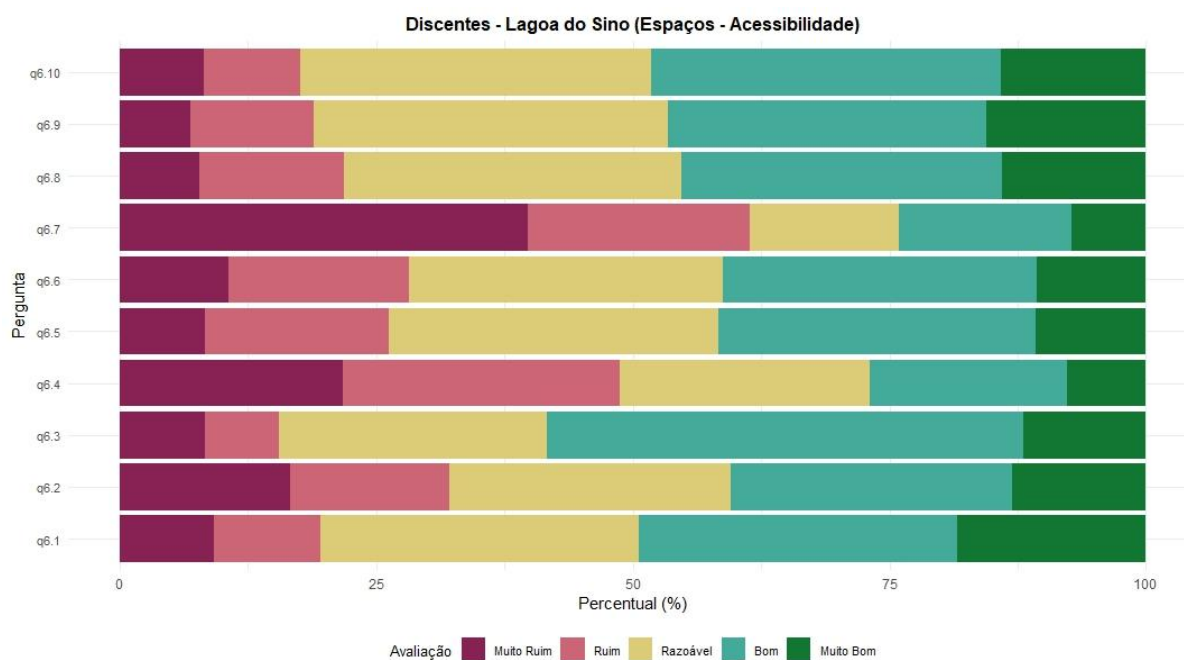
2.3 Acessibilidade para todas as pessoas

- q6.10. Sanitários
- q6.9. Espaço de trabalho de TAs
- q6.8. Gabinetes de docentes
- q6.7. Espaços para práticas esportivas
- q6.6. Restaurantes Universitários
- q6.5. Espaços de convivência e de alimentação
- q6.4. Auditórios
- q6.3. Biblioteca
- q6.2. Laboratórios/Salas de aulas especializadas
- q6.1. Salas de aulas teóricas

- Discentes

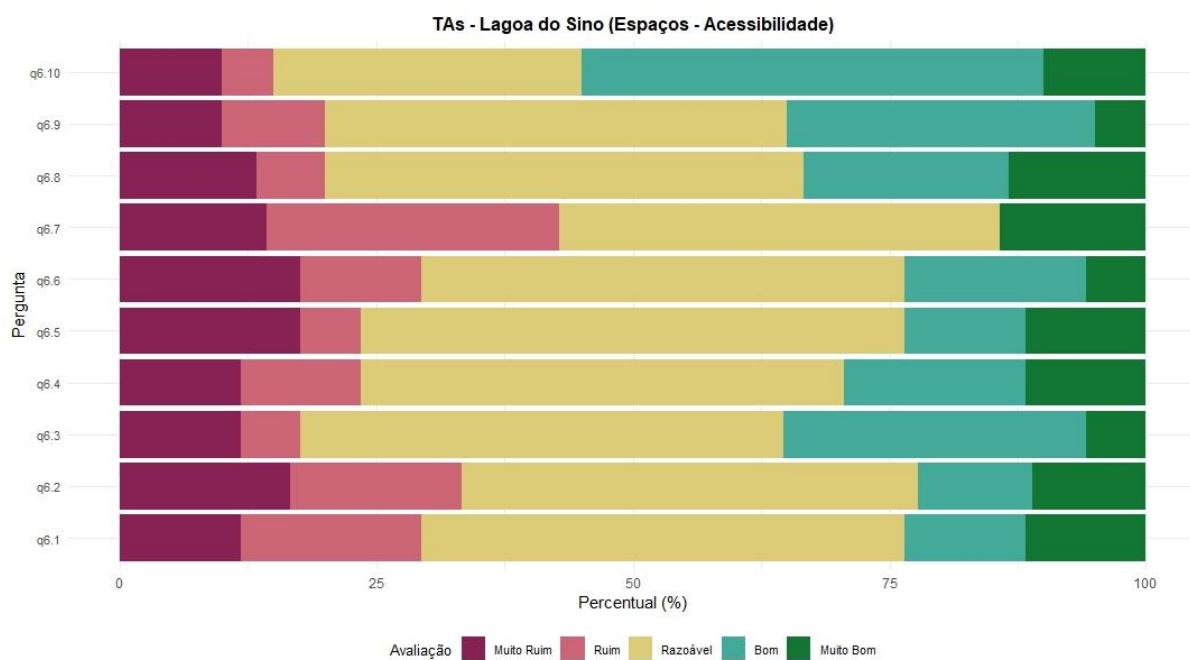
	Muito Ruim	Ruim	Razoável	Bom	Muito Bom	N
q6.1	8	9	27	27	16	87
q6.2	14	13	23	23	11	84

q6.3	7	6	22	39	10	84
q6.4	17	21	19	15	6	78
q6.5	7	15	27	26	9	84
q6.6	9	15	26	26	9	85
q6.7	33	18	12	14	6	83
q6.8	5	9	21	20	9	64
q6.9	4	7	20	18	9	58
q6.10	7	8	29	29	12	85



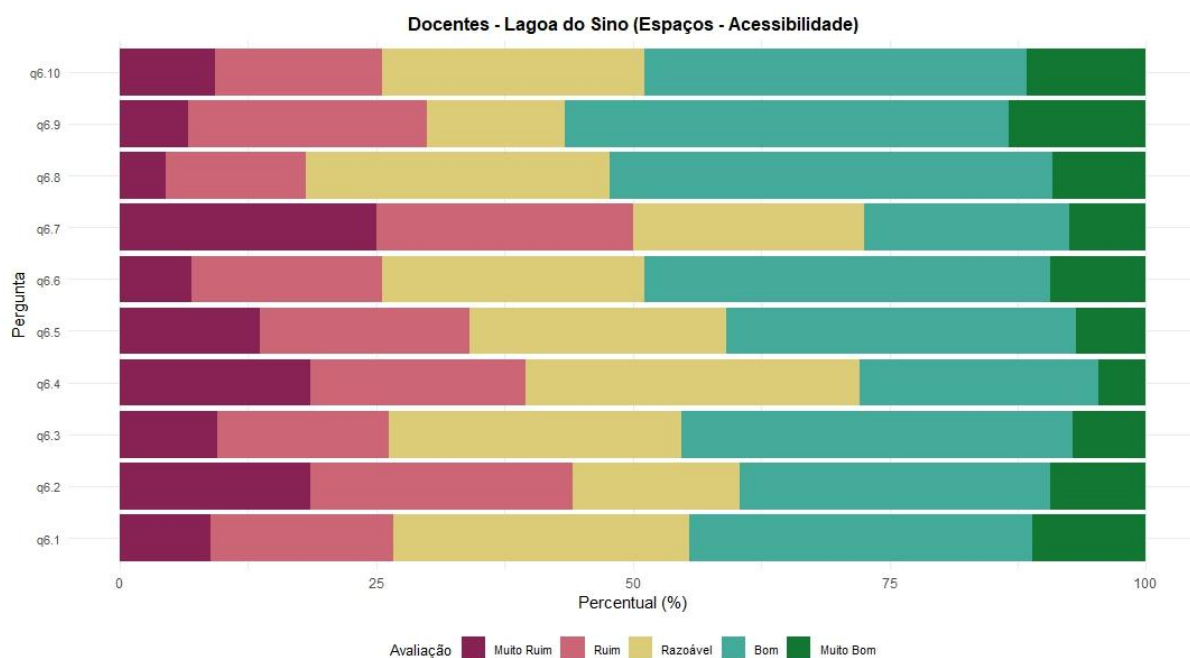
- **Técnicos Administrativos**

	Muito Ruim	Ruim	Razoável	Bom	Muito Bom	N
q6.1	2	3	8	2	2	17
q6.2	3	3	8	2	2	18
q6.3	2	1	8	5	1	17
q6.4	2	2	8	3	2	17
q6.5	3	1	9	2	2	17
q6.6	3	2	8	3	1	17
q6.7	2	4	6	0	2	14
q6.8	2	1	7	3	2	15
q6.9	2	2	9	6	1	20
q6.10	2	1	6	9	2	20



- Docentes

	Muito Ruim	Ruim	Razoável	Bom	Muito Bom	N
q6.1	4	8	13	15	5	45
q6.2	8	11	7	13	4	43
q6.3	4	7	12	16	3	42
q6.4	8	9	14	10	2	43
q6.5	6	9	11	15	3	44
q6.6	3	8	11	17	4	43
q6.7	10	10	9	8	3	40
q6.8	2	6	13	19	4	44
q6.9	2	7	4	13	4	30
q6.10	4	7	11	16	5	43



A acessibilidade foi classificada como Boa ou Muito Boa por quase 50% dos respondentes docentes e discentes, exceto ao Espaço para Práticas Esportivas, que 50% de cada um desses grupos consideraram Ruim ou Muito Ruim. 40% do grupo de discentes também consideraram Ruim o Muito Ruim a acessibilidade nos Auditórios. O segmento de Técnico-Administrativos se dividiram e não há destaque a comentar, exceto a avaliação de Ruim e Muito Ruim, com mais de 40% para a Acessibilidade nos Espaço de Práticas Esportivas.

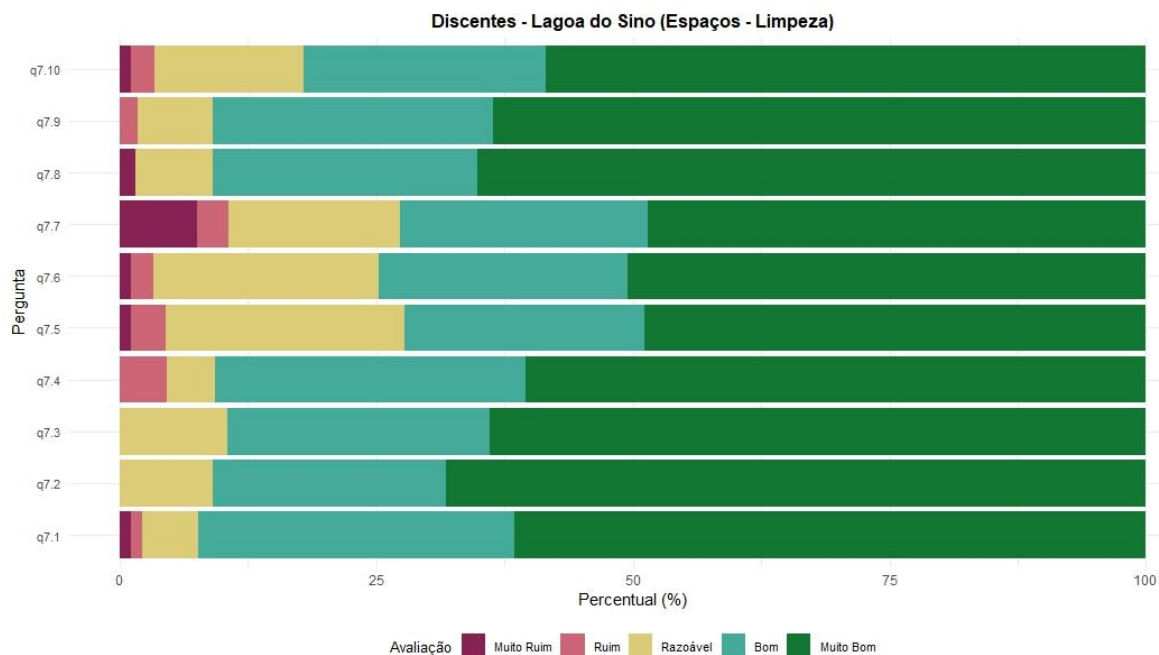
2.4 Sistema de limpeza

- q7.10. Sanitários
- q7.9. Espaço de trabalho de TAs
- q7.8. Gabinetes de docentes
- q7.7. Espaços para práticas esportivas
- q7.6. Restaurantes Universitários
- q7.5. Espaços de convivência e de alimentação
- q7.4. Auditórios
- q7.3. Biblioteca
- q7.2. Laboratórios/Salas de aulas especializadas
- q7.1. Salas de aulas teóricas

- Discentes

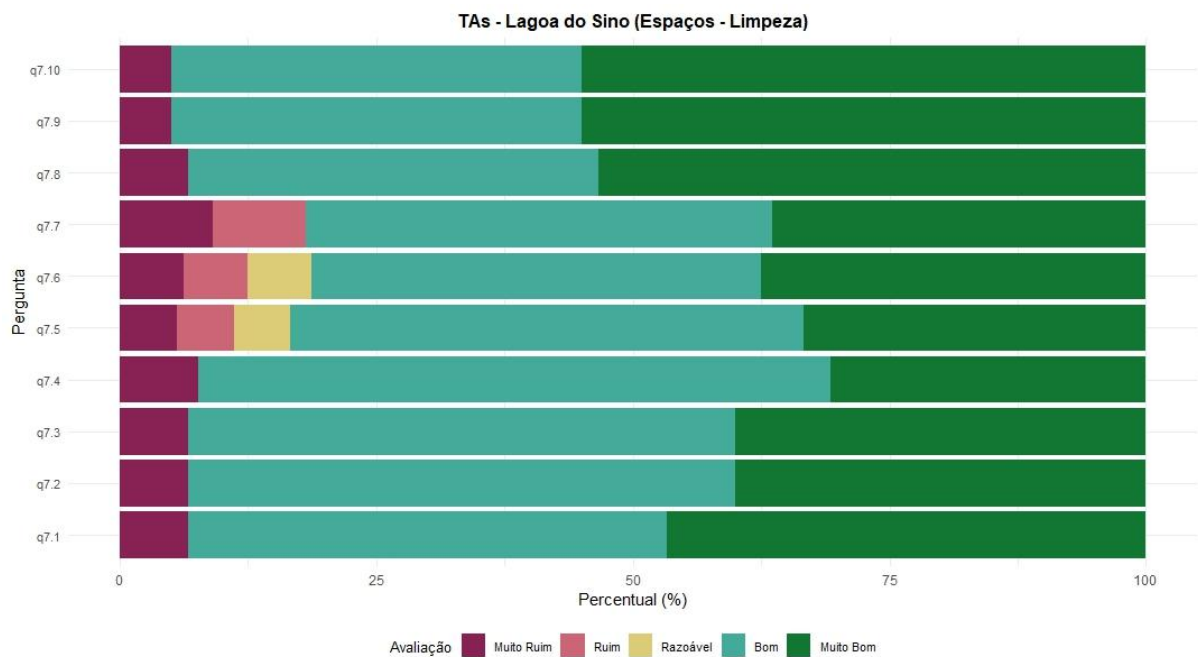
	Muito Ruim	Ruim	Razoável	Bom	Muito Bom	N
q7.1	1	1	5	28	56	91
q7.2	0	0	8	20	24	52
q7.3	0	0	9	22	55	86

q7.4	0	4	4	26	52	86
q7.5	1	3	21	21	44	90
q7.6	1	2	20	22	46	91
q7.7	5	2	11	16	32	66
q7.8	1	0	5	17	43	66
q7.9	0	1	4	15	35	55
q7.10	1	2	13	21	52	89



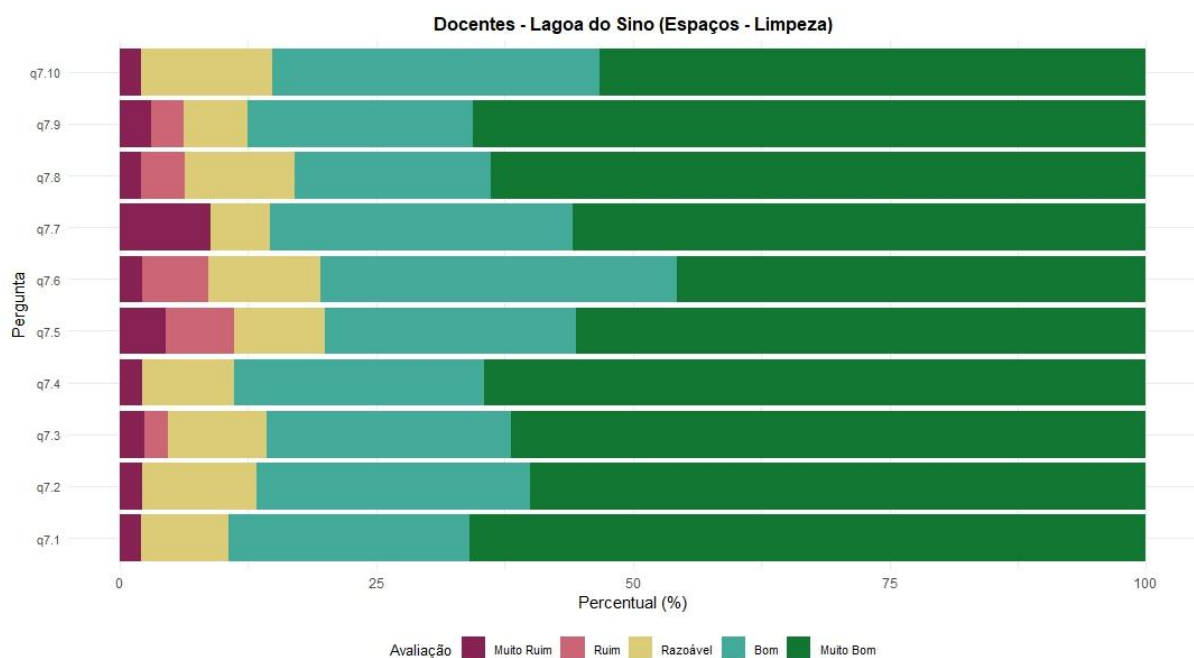
- TAs

	Muito Ruim	Ruim	Razoável	Bom	Muito Bom	N
q7.1	1	0	0	7	7	15
q7.2	1	0	0	8	6	15
q7.3	1	0	0	8	6	15
q7.4	1	0	0	8	4	13
q7.5	1	1	1	9	6	18
q7.6	1	1	1	7	6	16
q7.7	1	1	0	5	4	11
q7.8	1	0	0	6	8	15
q7.9	1	0	0	8	11	20
q7.10	1	0	0	8	11	20



- Docentes

	Muito Ruim	Ruim	Razoável	Bom	Muito Bom	N
q7.1	1	0	4	11	31	47
q7.2	1	0	5	12	27	45
q7.3	1	1	4	10	26	42
q7.4	1	0	4	11	29	45
q7.5	2	3	4	11	25	45
q7.6	1	3	5	16	21	46
q7.7	3	0	2	10	19	34
q7.8	1	2	5	9	30	47
q7.9	1	1	2	7	21	32
q7.10	1	0	6	15	25	47



A Limpeza nos ambientes do Campus Lagoa do Sino da UFSCar foi classificada com Boa ou Muito Boa para, pelo menos, 75% dos respondentes dos três segmentos.

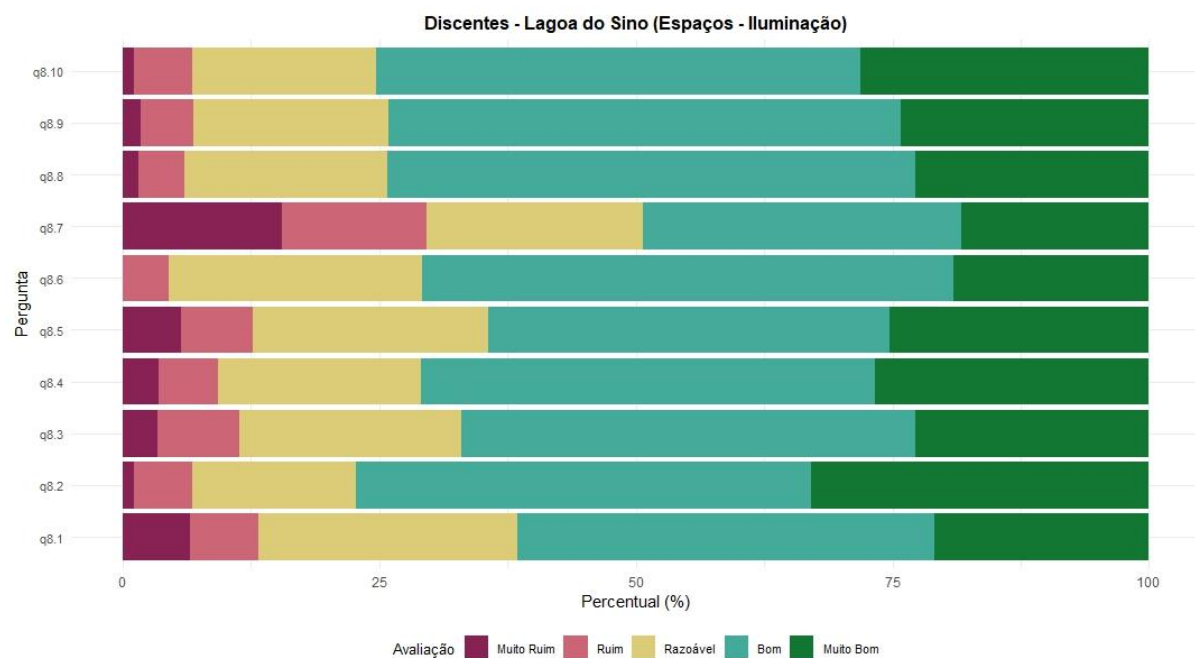
2.5 Sistema de iluminação

- q8.10. Sanitários
- q8.9. Espaço de trabalho de TAs
- q8.8. Gabinetes de docentes
- q8.7. Espaços para práticas esportivas
- q8.6. Restaurantes Universitários
- q8.5. Espaços de convivência e de alimentação
- q8.4. Auditórios
- q8.3. Biblioteca
- q8.2. Laboratórios/Salas de aulas especializadas
- q8.1. Salas de aulas teóricas

- Discentes

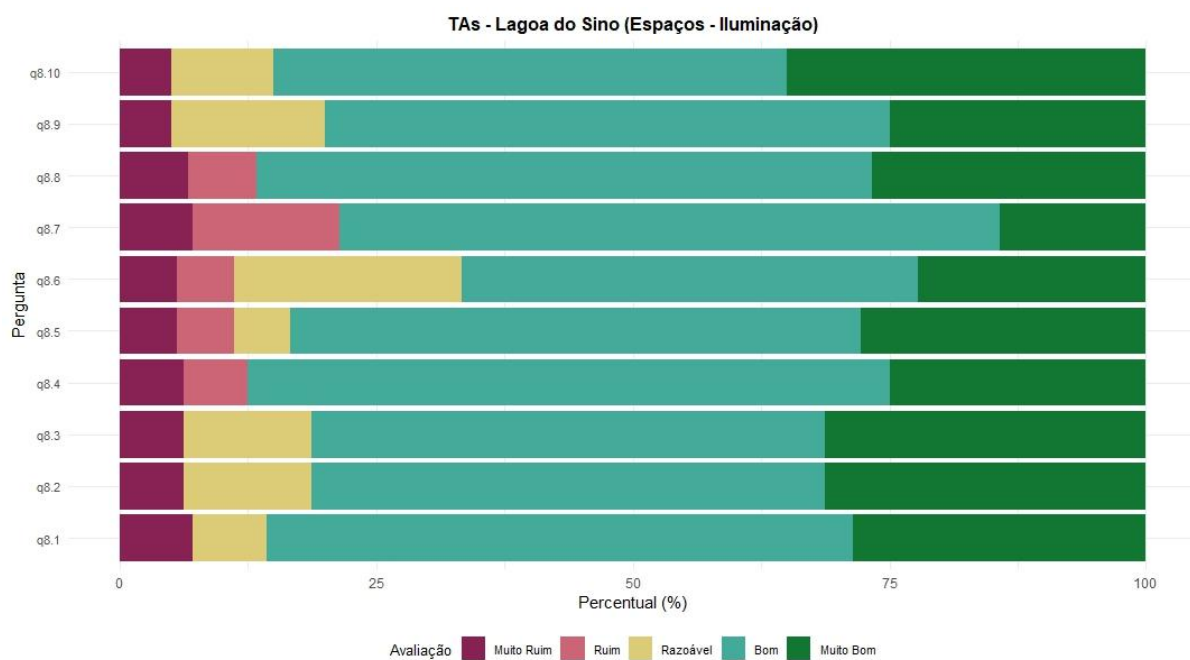
	Muito Ruim	Ruim	Razoável	Bom	Muito Bom	N
q8.1	6	6	23	37	19	91
q8.2	1	5	14	39	29	88
q8.3	3	7	19	39	20	88
q8.4	3	5	17	38	23	86
q8.5	5	6	20	34	22	87

q8.6	0	4	22	46	17	89
q8.7	11	10	15	22	13	71
q8.8	1	3	13	34	15	66
q8.9	1	3	11	29	14	58
q8.10	1	5	16	42	25	89



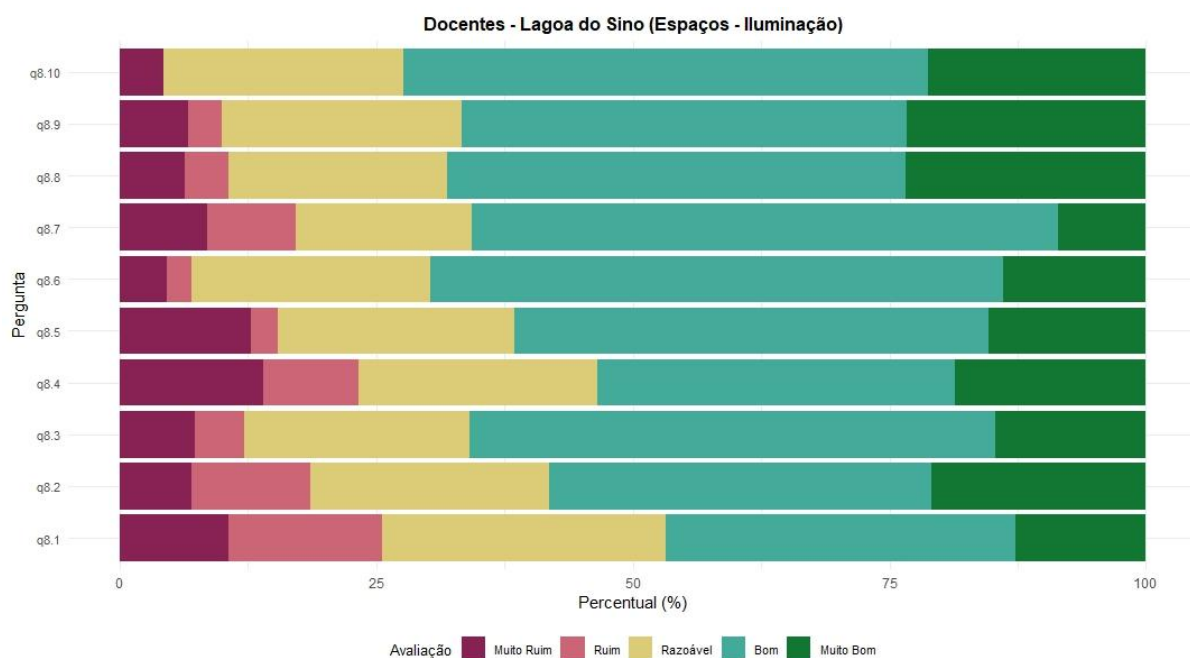
- Técnicos Administrativos

	Muito Ruim	Ruim	Razoável	Bom	Muito Bom	N
q8.1	1	0	1	8	4	14
q8.2	1	0	2	8	5	16
q8.3	1	0	2	8	5	16
q8.4	1	1	0	10	4	16
q8.5	1	1	1	10	5	18
q8.6	1	1	4	8	4	18
q8.7	1	2	0	9	2	14
q8.8	1	1	0	9	4	15
q8.9	1	0	3	11	5	20
q8.10	1	0	2	10	7	20



- Docentes

	Muito Ruim	Ruim	Razoável	Bom	Muito Bom	N
q8.1	5	7	13	16	6	47
q8.2	3	5	10	16	9	43
q8.3	3	2	9	21	6	41
q8.4	6	4	10	15	8	43
q8.5	5	1	9	18	6	39
q8.6	2	1	10	24	6	43
q8.7	3	3	6	20	3	35
q8.8	3	2	10	21	11	47
q8.9	2	1	7	13	7	30
q8.10	2	0	11	24	10	47



A Iluminação nos ambientes do Campus Lagoa do Sino da UFSCar foi classificada com Boa ou Muito Boa para, pelo menos, 60% dos respondentes dos três segmentos. Destaca-se que 30% de estudantes consideraram a Iluminação nos Espaços para Práticas Esportivas como Ruim ou Muito Ruim, e 25% de docentes consideraram Ruim ou Muito Ruim a Iluminação nas Salas de Aulas Teóricas.

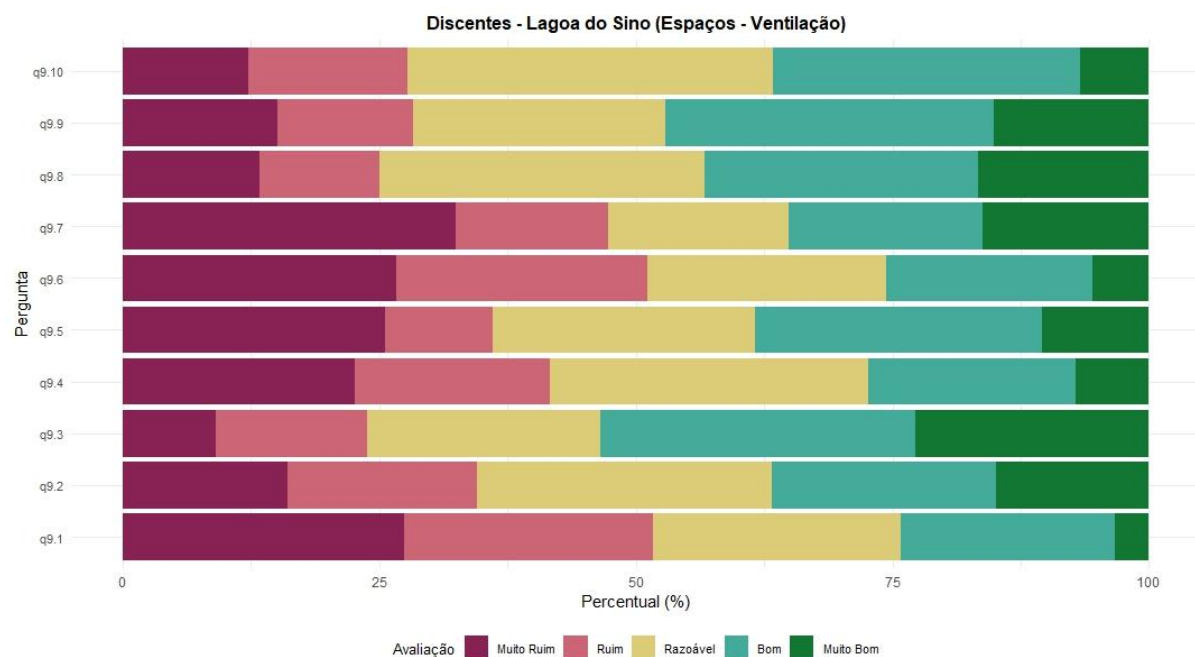
2.6 Sistema de ventilação

- q9.10. Sanitários
- q9.9. Espaço de trabalho de TAs
- q9.8. Gabinetes de docentes
- q9.7. Espaços para práticas esportivas
- q9.6. Restaurantes Universitários
- q9.5. Espaços de convivência e de alimentação
- q9.4. Auditórios
- q9.3. Biblioteca
- q9.2. Laboratórios/Salas de aulas especializadas
- q9.1. Salas de aulas teóricas

- Discentes

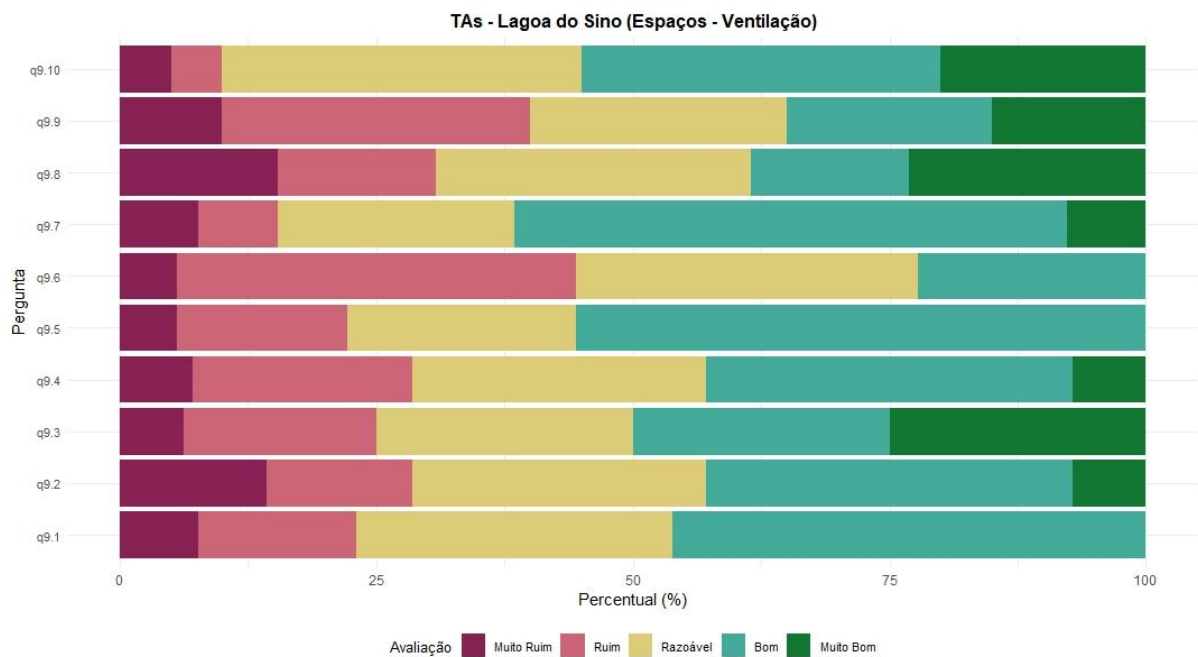
	Muito Ruim	Ruim	Razoável	Bom	Muito Bom	N
q9.1	25	22	22	19	3	91

q9.2	14	16	25	19	13	87
q9.3	8	13	20	27	20	88
q9.4	19	16	26	17	6	84
q9.5	22	9	22	24	9	86
q9.6	24	22	21	18	5	90
q9.7	24	11	13	14	12	74
q9.8	8	7	19	16	10	60
q9.9	8	7	13	17	8	53
q9.10	11	14	32	27	6	90



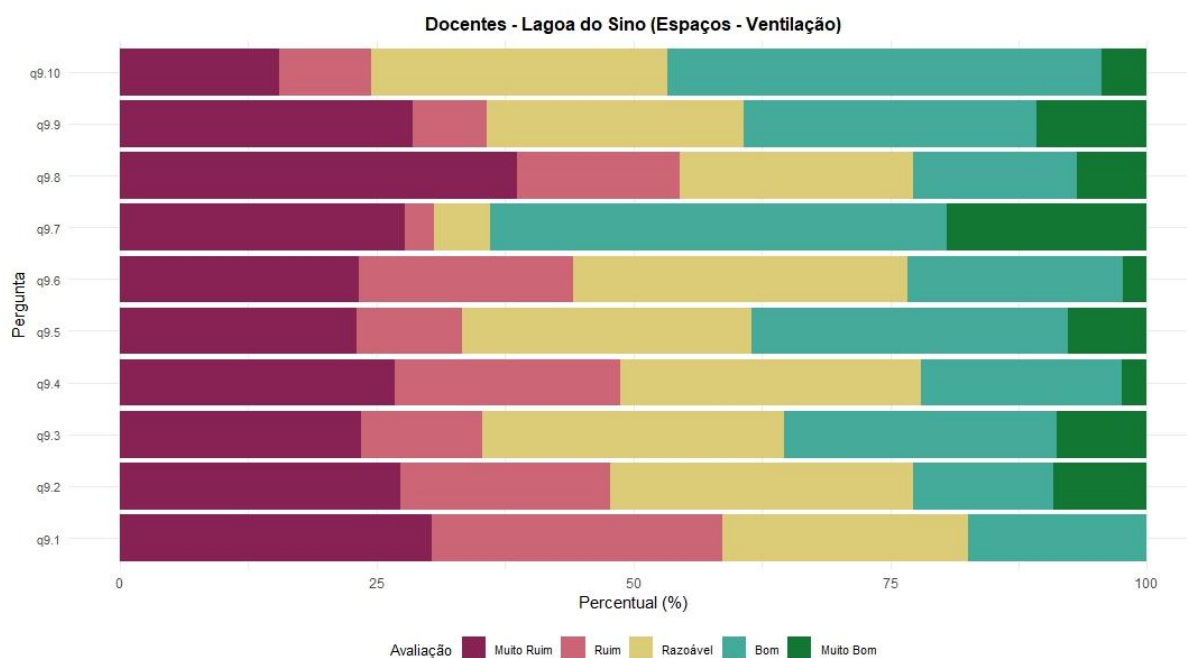
- Técnico- Administrativos

	Muito Ruim	Ruim	Razoável	Bom	Muito Bom	N
q9.1	1	2	4	6	0	13
q9.2	2	2	4	5	1	14
q9.3	1	3	4	4	4	16
q9.4	1	3	4	5	1	14
q9.5	1	3	4	10	0	18
q9.6	1	7	6	4	0	18
q9.7	1	1	3	7	1	13
q9.8	2	2	4	2	3	13
q9.9	2	6	5	4	3	20
q9.10	1	1	7	7	4	20



- Docentes

	Muito Ruim	Ruim	Razoável	Bom	Muito Bom	N
q9.1	14	13	11	8	0	46
q9.2	12	9	13	6	4	44
q9.3	8	4	10	9	3	34
q9.4	11	9	12	8	1	41
q9.5	9	4	11	12	3	39
q9.6	10	9	14	9	1	43
q9.7	10	1	2	16	7	36
q9.8	17	7	10	7	3	44
q9.9	8	2	7	8	3	28
q9.10	7	4	13	19	2	45



A Ventilação foi considerada com Ruim ou Muito Ruim para 30% ou 50% docentes, em todos os ambientes, exceto para o ambiente de Práticas Esportivas, que foi considerado Bom ou Muito Bom para 60% deles. Já para os técnicos administrativos as respostas são divididas, com melhor avaliação para o Espaço de Práticas Esportivas e para os Sanitários, e pior avaliação Restaurante Universitário e Espaço de Trabalho de TAs. Pelo menos 50% de discentes consideraram Ruim ou Muito Ruim a Ventilação nas Salas de Aula, Espaço para Práticas Esportivas e Restaurante Universitário.

2.7 Acústica

q10.10. Sanitários

q10.9. Espaço de trabalho de TAs

q10.8. Gabinetes de docentes

q10. 7. Espaços para práticas esportivas

q10. 6. Restaurantes Universitários

q10. 5. Espaços de convivência e de alimentação

q10. 4. Auditórios

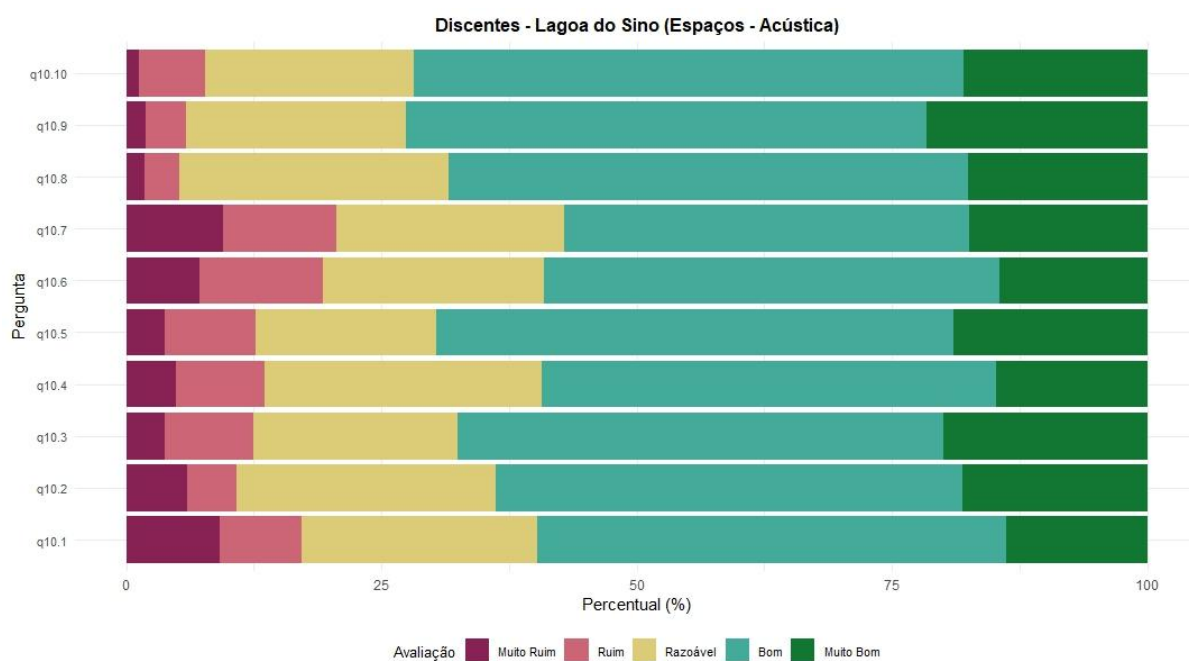
q10. 3. Biblioteca

q10. 2. Laboratórios/Salas de aulas especializadas

q10. 1. Salas de aulas teóricas

- Discentes

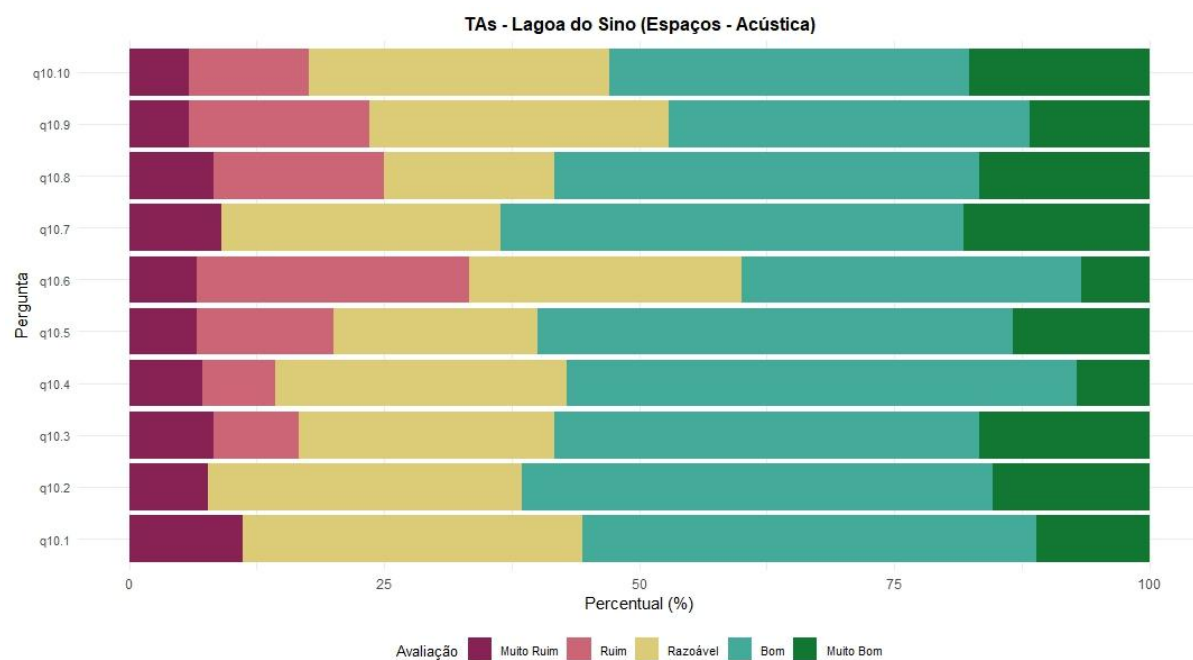
	Muito Ruim	Ruim	Razoável	Bom	Muito Bom	N
q10.1	8	7	20	40	12	87
q10.2	5	4	21	38	15	83
q10.3	3	7	16	38	16	80
q10.4	4	7	22	36	12	81
q10.5	3	7	14	40	15	79
q10.6	6	10	18	37	12	83
q10.7	6	7	14	25	11	63
q10.8	1	2	15	29	10	57
q10.9	1	2	11	26	11	51
q10.10	1	5	16	42	14	78



- Técnico-Administrativos

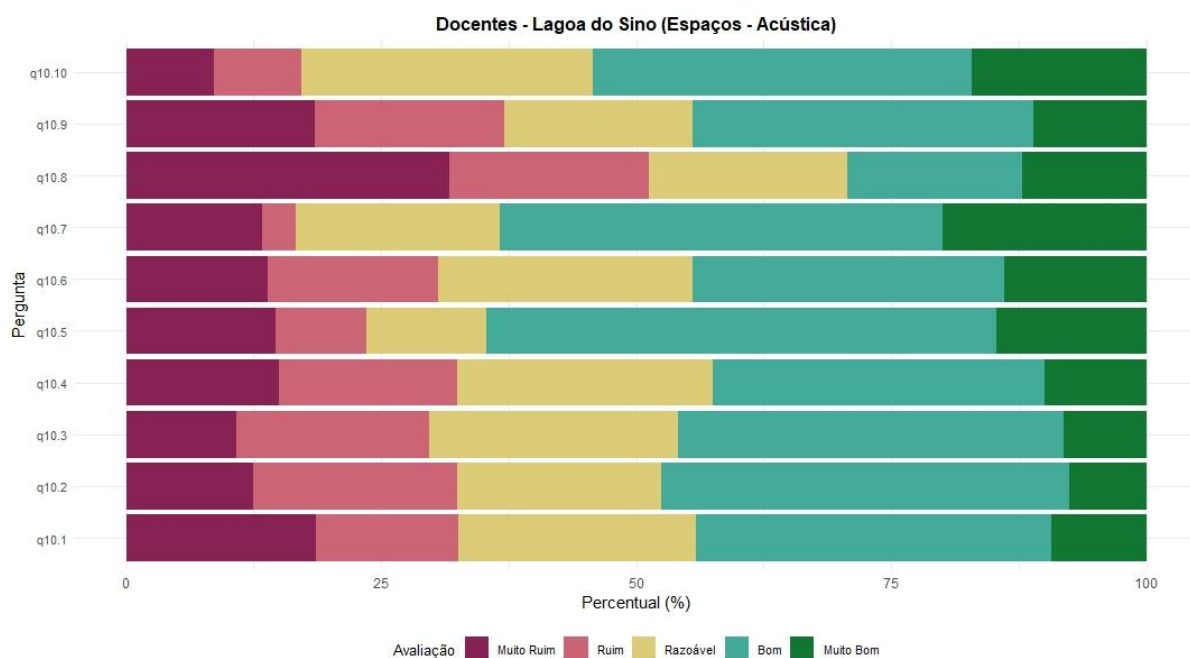
	Muito Ruim	Ruim	Razoável	Bom	Muito Bom	N
q10.1	1	0	3	4	1	9
q10.2	1	0	4	6	2	13
q10.3	1	1	3	5	2	12
q10.4	1	1	4	7	1	14
q10.5	1	2	3	7	2	15

q10.6	1	4	4	5	1	15
q10.7	1	0	3	5	2	11
q10.8	1	2	2	5	2	12
q10.9	1	3	5	6	2	17
q10.10	1	2	5	6	3	17



- Docentes

	Muito Ruim	Ruim	Razoável	Bom	Muito Bom	N
q10.1	8	6	10	15	4	43
q10.2	5	8	8	16	3	40
q10.3	4	7	9	14	3	37
q10.4	6	7	10	13	4	40
q10.5	5	3	4	17	5	34
q10.6	5	6	9	11	5	36
q10.7	4	1	6	13	6	30
q10.8	13	8	8	7	5	41
q10.9	5	5	5	9	3	27
q10.10	3	3	10	13	6	35



A Acústica foi avaliada por, pelo menos, 50% de respondentes, em vários ambientes, exceto, o Restaurante Universitário, quando avaliados por Técnico-Administrativos, e Gabinete de Docentes, pelo docentes.

3.Espaços específicos

Os espaços específicos avaliados nesta etapa foram, Salas de aula teóricas, Biblioteca, Laboratórios/Salas de aula especializadas, Auditórios, Gabinetes e Espaços de trabalho de TAs e docentes, Espaços de convivência e de alimentação, Restaurante Universitário e Espaço para práticas esportivas.

3.1. Salas de aula teóricas

1.4.8 Avalie as salas de aula de teórica quanto à

q11.5. Ventilação/climatização

q11.4. Qualidade da internet / wi-fi

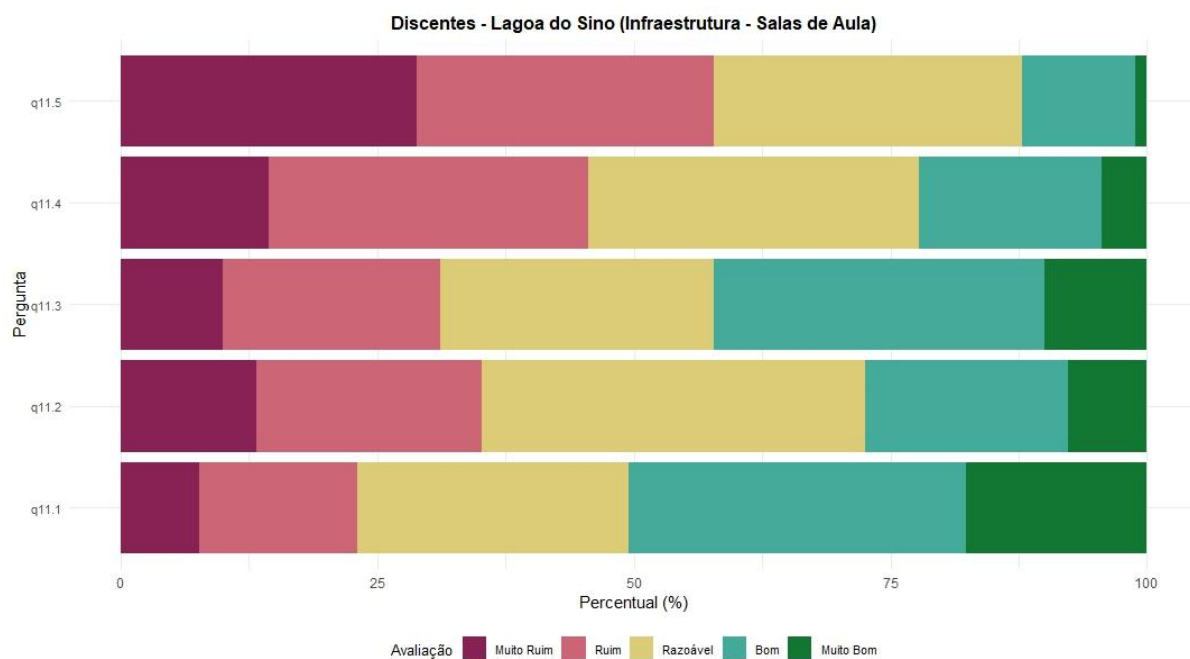
q11. 3. Disponibilidade de tomadas

q11. 2. Condições de funcionamento dos equipamentos de multimídia

q11. 1. Disponibilidade de equipamentos multimídia (projektor, etc)

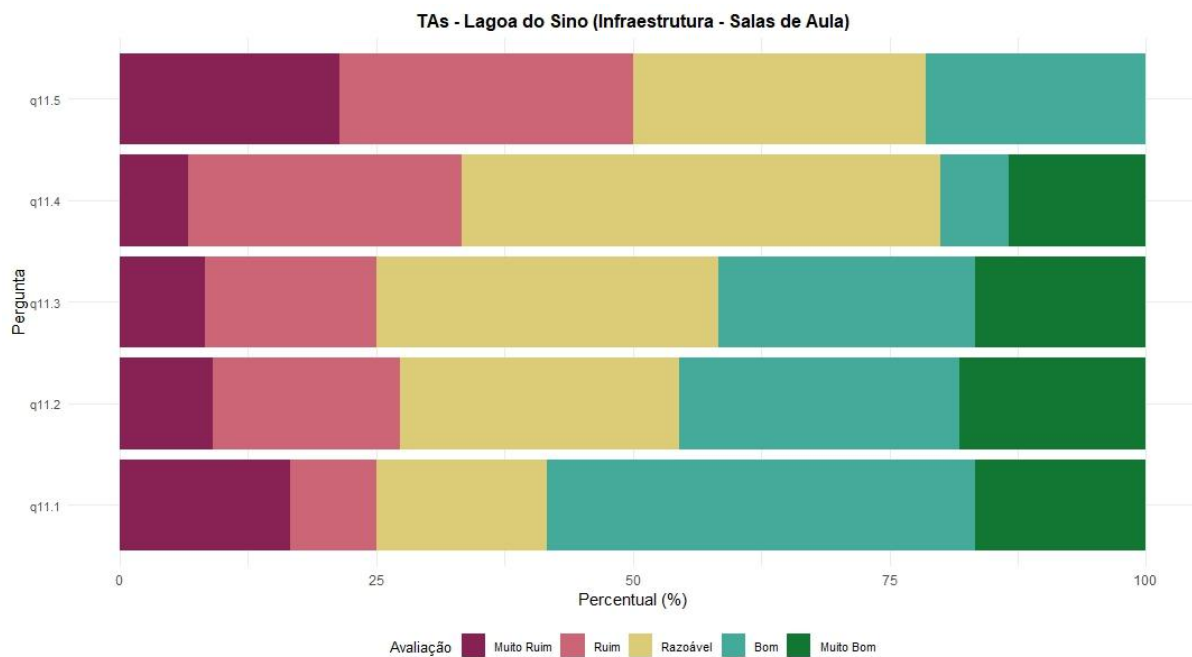
- Discentes

	Muito Ruim	Ruim	Razoável	Bom	Muito Bom	N
q11.1	7	14	24	30	16	91
q11.2	12	20	34	18	7	91
q11.3	9	19	24	29	9	90
q11.4	13	28	29	16	4	90
q11.5	26	26	27	10	1	90



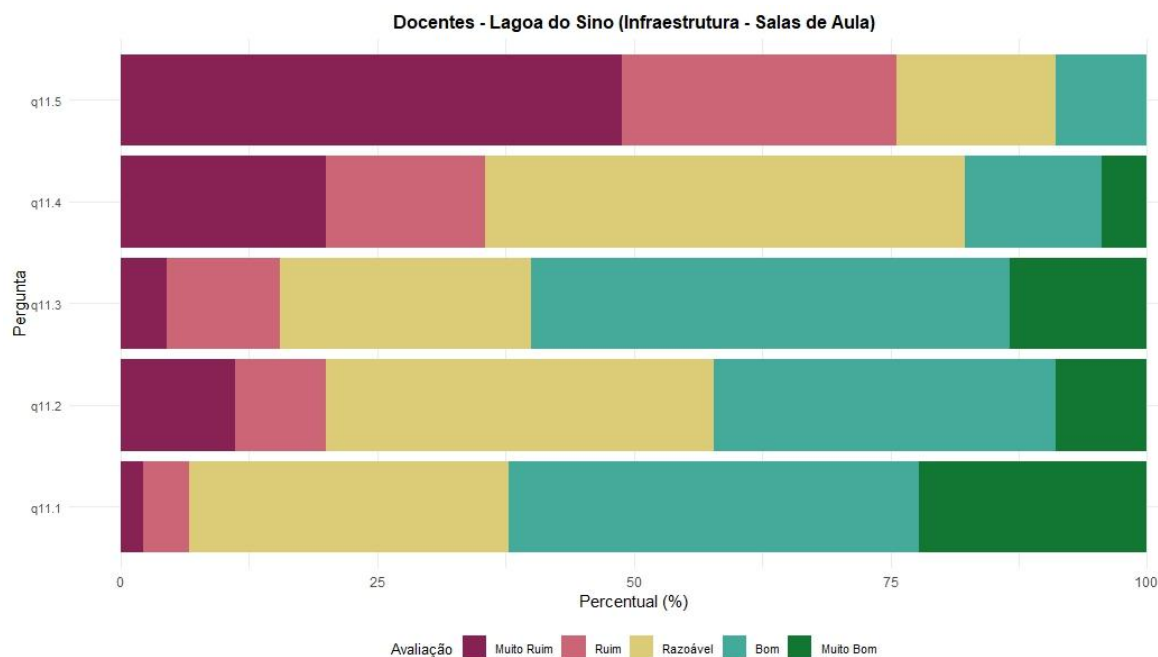
- Técnico Administrativos

	Muito Ruim	Ruim	Razoável	Bom	Muito Bom	N
q11.1	2	1	2	5	2	12
q11.2	1	2	3	3	2	11
q11.3	1	2	4	3	2	12
q11.4	1	4	7	1	2	15
q11.5	3	4	4	3	0	14



- Docentes

	Muito Ruim	Ruim	Razoável	Bom	Muito Bom	N
q11.1	1	2	14	18	10	45
q11.2	5	4	17	15	4	45
q11.3	2	5	11	21	6	45
q11.4	9	7	21	6	2	45
q11.5	22	12	7	4	0	45



A avaliação das Salas de aulas no campus Lagoa do Sino, foi negativa na característica Ventilação, 75% de docentes, 50% de TAs e 60% de discentes classificaram com Ruim ou Muito Ruim. Entre 30% e 40% de respondentes também avaliaram como Ruim ou Muito Ruim a qualidade da internet/wi-fi.

3.2. Biblioteca

q12.9. qualidade da internet / rede wi-fi.

q12. 8. A disponibilidade de tomadas.

q12. 7. A quantidade de computadores para consulta.

q12. 6. O horário de atendimento/funcionamento.

q12. 5. O ambiente para estudo.

q12. 4. O estado de conservação do acervo físico.

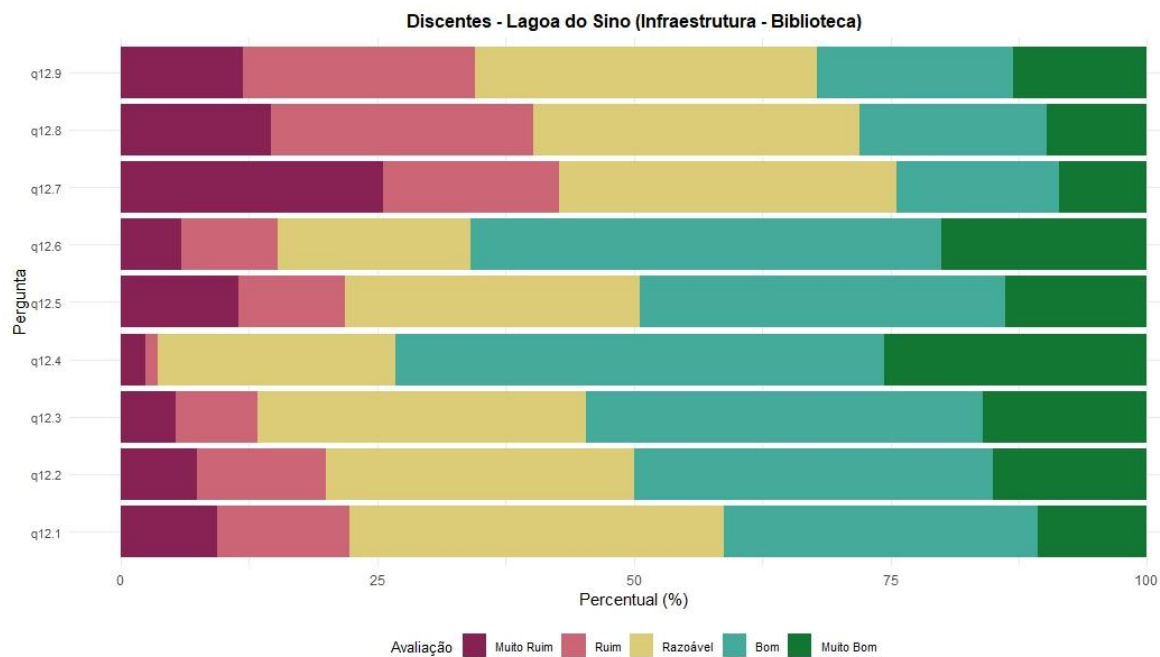
q12. 3. O acervo digital está atualizado.

q12. 2. O acervo físico está atualizado.

q12. 1. A quantidade de materiais no acervo físico.

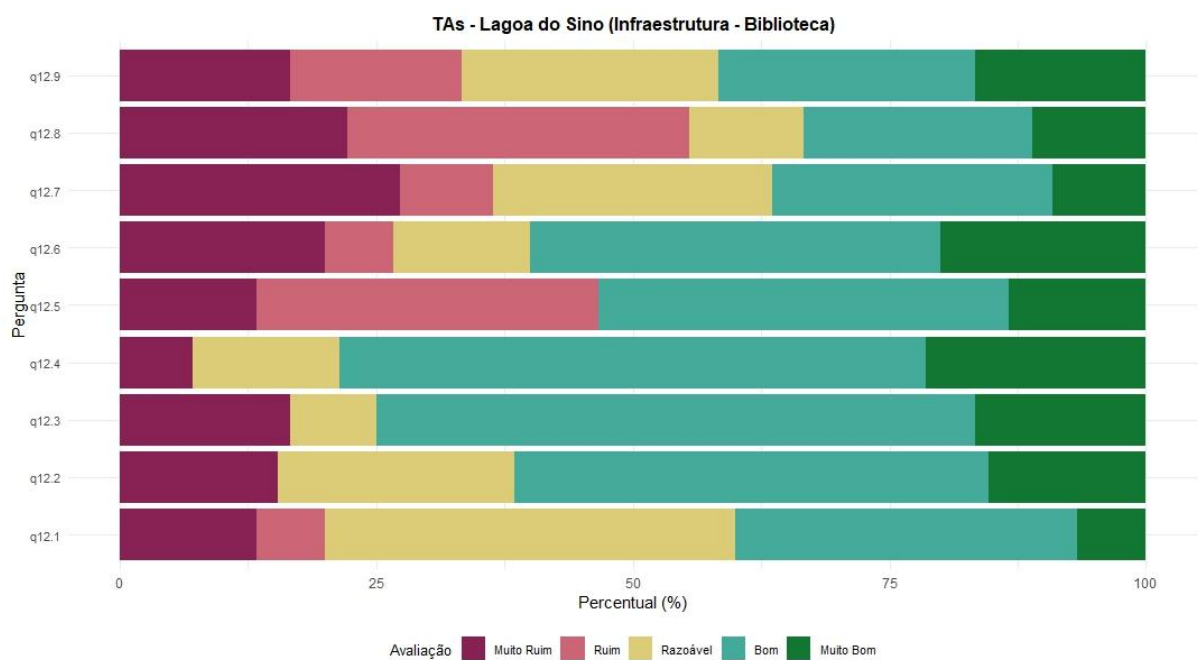
- Discentes

	Muito Ruim	Ruim	Razoável	Bom	Muito Bom	N
q12.1	8	11	31	26	9	85
q12.2	6	10	24	28	12	80
q12.3	4	6	24	29	12	75
q12.4	2	1	19	39	21	82
q12.5	10	9	25	31	12	87
q12.6	5	8	16	39	17	85
q12.7	21	14	27	13	7	82
q12.8	12	21	26	15	8	82
q12.9	10	19	28	16	11	84



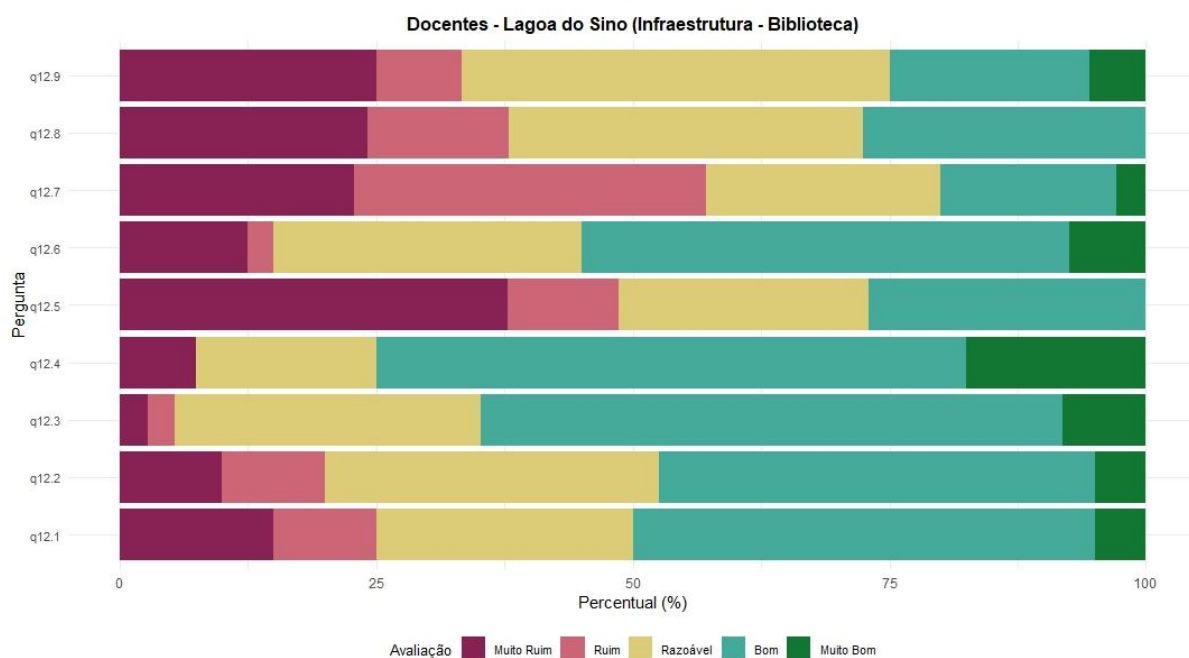
- Técnico Administrativos

	Muito Ruim	Ruim	Razoável	Bom	Muito Bom	N
q12.1	2	1	6	5	1	15
q12.2	2	0	3	6	2	13
q12.3	2	0	1	7	2	12
q12.4	1	0	2	8	3	14
q12.5	2	5	0	6	2	15
q12.6	3	1	2	6	3	15
q12.7	3	1	3	3	1	11
q12.8	2	3	1	2	1	9
q12.9	2	2	3	3	2	12



- Docentes

	Muito Ruim	Ruim	Razoável	Bom	Muito Bom	N
q12.1	6	4	10	18	2	40
q12.2	4	4	13	17	2	40
q12.3	1	1	11	21	3	37
q12.4	3	0	7	23	7	40
q12.5	14	4	9	10	0	37
q12.6	5	1	12	19	3	40
q12.7	8	12	8	6	1	35
q12.8	7	4	10	8	0	29
q12.9	9	3	15	7	2	36



A avaliação da Biblioteca foi positiva ou neutra para a maioria dos quesitos observados, como pontos negativos temos a Disponibilidade de Tomadas, a Disponibilidade de Computadores para Consulta e o Ambiente de Estudos. Docentes avaliaram negativamente, como Ruim ou Muito Ruim para pelo menos, 50% deles, nos quesitos Computadores para Consulta e Ambiente de Estudo, já Técnicos Administrativos, avaliaram negativamente, como o mesmo percentual a Disponibilidade de Tomadas e Ambiente de Estudo. A Disponibilidade de Tomadas e Computadores para Consulta foram avaliados como Ruim ou Muito Ruim para 40% do corpo discente.

3.3. Laboratórios/Salas de aulas especializadas

q13.10. As instruções sobre as regras de segurança, previamente ao uso do espaço.

q13. 9. Espaço de trabalho de TAs

q13. 8. A existência e uso do manual de normas de uso do espaço.

q13. 7. A disponibilidade de tomadas.

q13. 6. A quantidade de equipamentos e materiais de uso permanente.

q13. 5. A quantidade dos materiais de consumo diário.

q13. 4. A qualidade dos equipamentos e materiais de uso permanente.

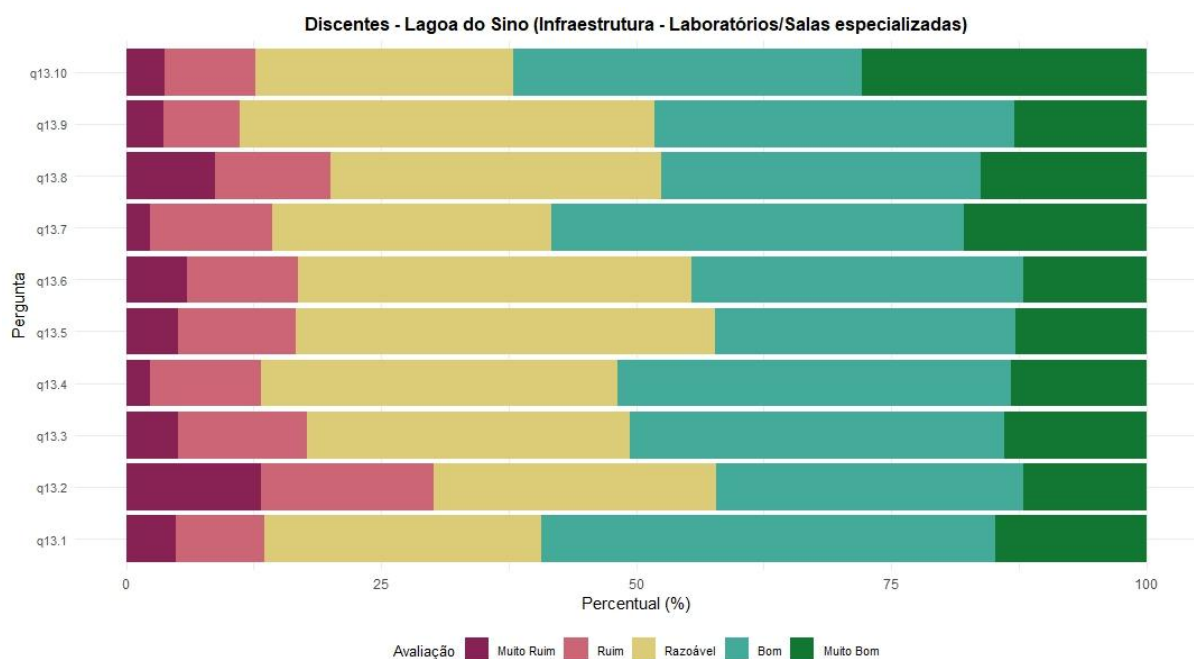
q13. 3. A qualidade dos materiais de consumo diário.

q13. 2. A quantidade de computadores relativa ao número de usuários.

q13. 1. O horário de atendimento/funcionamento

- Discentes

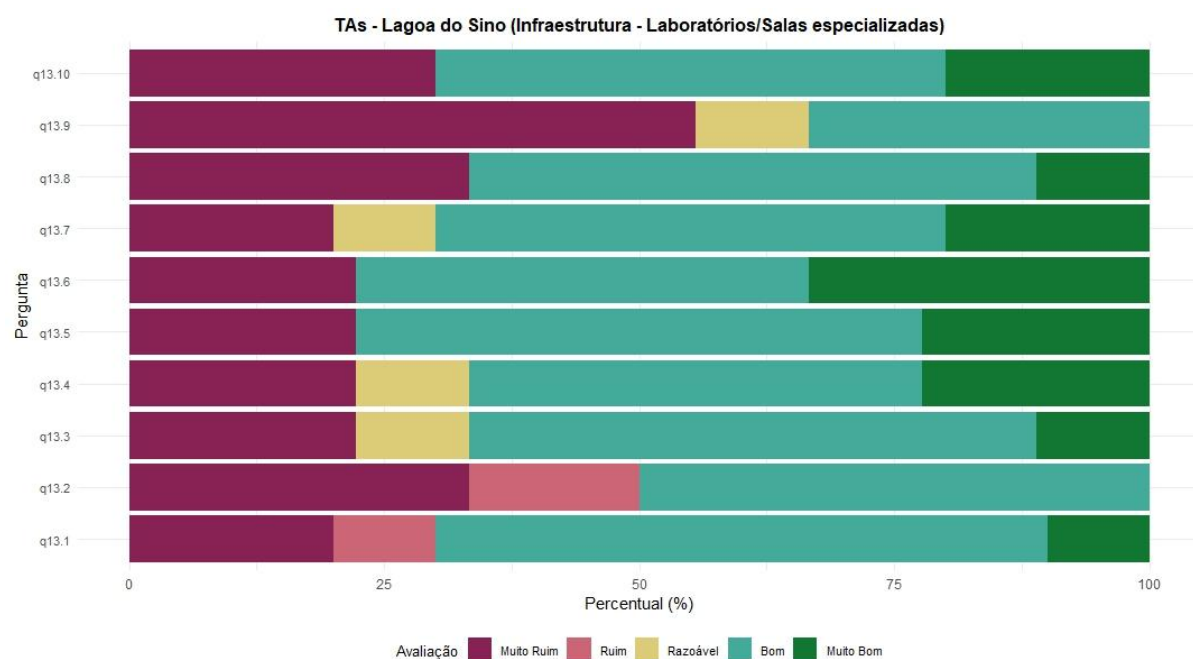
	Muito Ruim	Ruim	Razoável	Bom	Muito Bom	N
q13.1	4	7	22	36	12	81
q13.2	11	14	23	25	10	83
q13.3	4	10	25	29	11	79
q13.4	2	9	29	32	11	83
q13.5	4	9	32	23	10	78
q13.6	5	9	32	27	10	83
q13.7	2	10	23	34	15	84
q13.8	7	9	26	25	13	80
q13.9	2	4	22	19	7	54
q13.10	3	7	20	27	22	79



- Técnico Administrativos

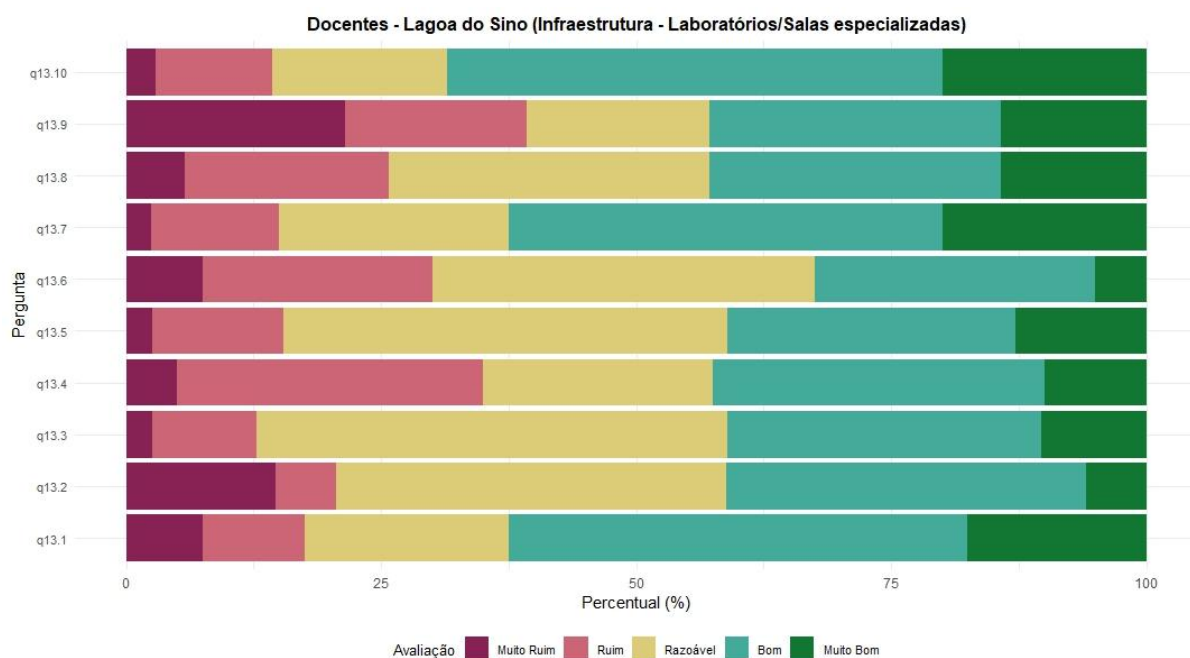
	Muito Ruim	Ruim	Razoável	Bom	Muito Bom	N
q13.1	2	1	0	6	1	10
q13.2	2	1	0	3	0	6
q13.3	2	0	1	5	1	9

q13.4	2	0	1	4	2	9
q13.5	2	0	0	5	2	9
q13.6	2	0	0	4	3	9
q13.7	2	0	1	5	2	10
q13.8	3	0	0	5	1	9
q13.9	5	0	1	3	0	9
q13.10	3	0	0	5	2	10



- Docentes

	Muito Ruim	Ruim	Razoável	Bom	Muito Bom	N
q13.1	3	4	8	18	7	40
q13.2	5	2	13	12	2	34
q13.3	1	4	18	12	4	39
q13.4	2	12	9	13	4	40
q13.5	1	5	17	11	5	39
q13.6	3	9	15	11	2	40
q13.7	1	5	9	17	8	40
q13.8	2	7	11	10	5	35
q13.9	6	5	5	8	4	28
q13.10	1	4	6	17	7	35



A avaliação das salas de aula especializadas teve avaliação neutra por parte do corpo discente, se dividindo quase uniformemente nos cinco valores disponíveis. Técnico-administrativos e docente avaliaram positivamente aos quesitos perguntados, exceto a quantidade de computadores relativo ao número de usuários, e o espaço de trabalho dos TAs, para 50% dos Técnicos Administrativos. E, pelo menos 40% Docentes classificaram como Ruim ou Muito Ruim o espaço de trabalho dos TAs e a qualidade dos equipamentos e materiais de uso permanente.

3.4. Auditórios

q14.4. Qualidade da internet / wi-fi

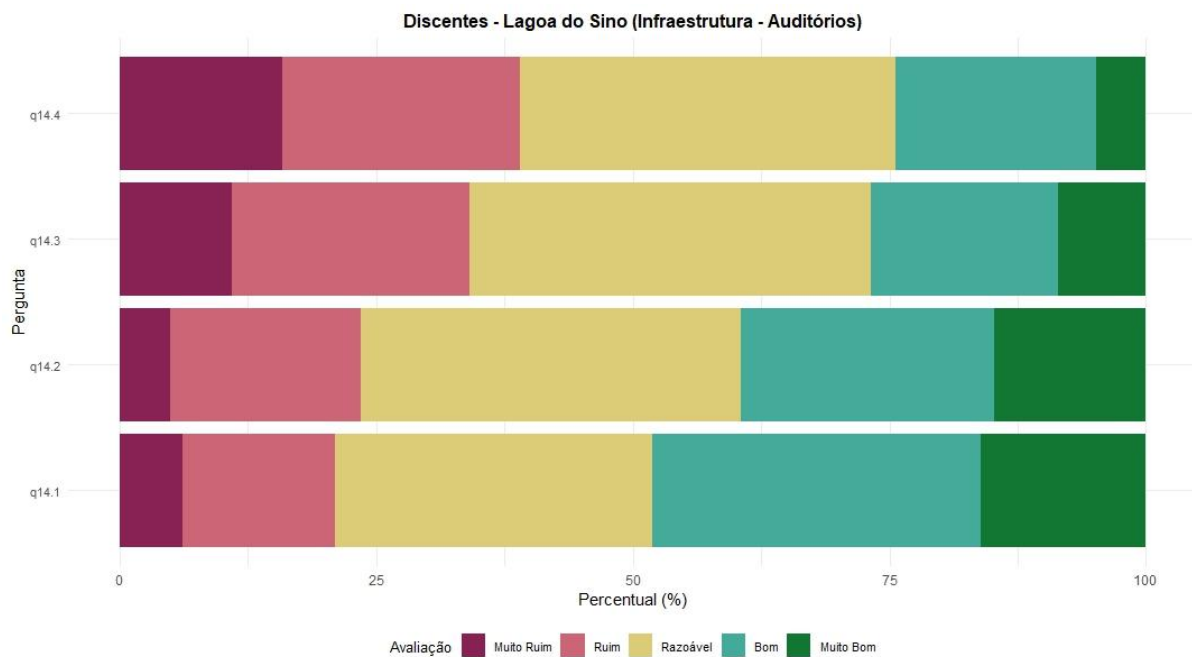
q14. 3. Disponibilidade de tomadas

q14. 2. Condições de funcionamento dos equipamentos de multimídia

q14. 1. Disponibilidade de equipamentos multimídia (projektor, etc.)

- Discentes

	Muito Ruim	Ruim	Razoável	Bom	Muito Bom	N
q14.1	5	12	25	26	13	81
q14.2	4	15	30	20	12	81
q14.3	9	19	32	15	7	82
q14.4	13	19	30	16	4	82



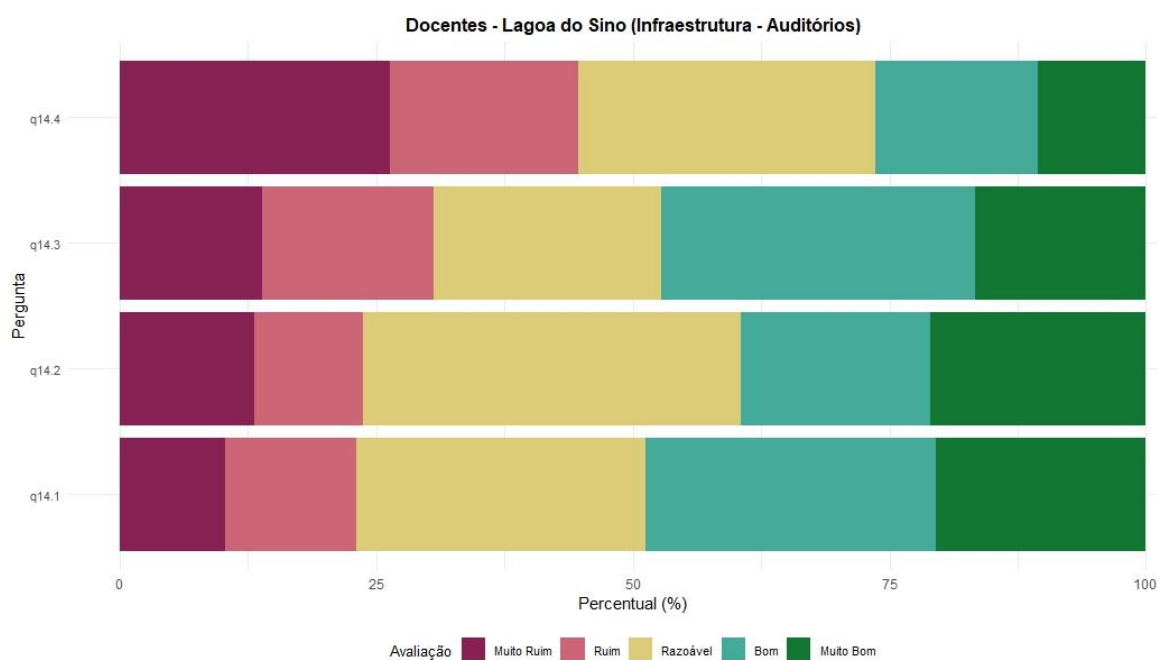
- Técnico-Administrativos

	Muito Ruim	Ruim	Razoável	Bom	Muito Bom	N
q14.1	2	1	6	4	2	15
q14.2	2	2	5	4	2	15
q14.3	2	1	6	2	1	12
q14.4	3	2	5	3	2	15



- Docentes

	Muito Ruim	Ruim	Razoável	Bom	Muito Bom	N
q14.1	4	5	11	11	8	39
q14.2	5	4	14	7	8	38
q14.3	5	6	8	11	6	36
q14.4	10	7	11	6	4	38



Os auditórios foram avaliados de forma neutra pelos três segmentos, nos quesitos observados, porém 40% de docentes classificaram a qualidade da internet/wi-fi como Ruim ou Muito Ruim.

3.5. Gabinetes e espaços de trabalho de TAs e docentes

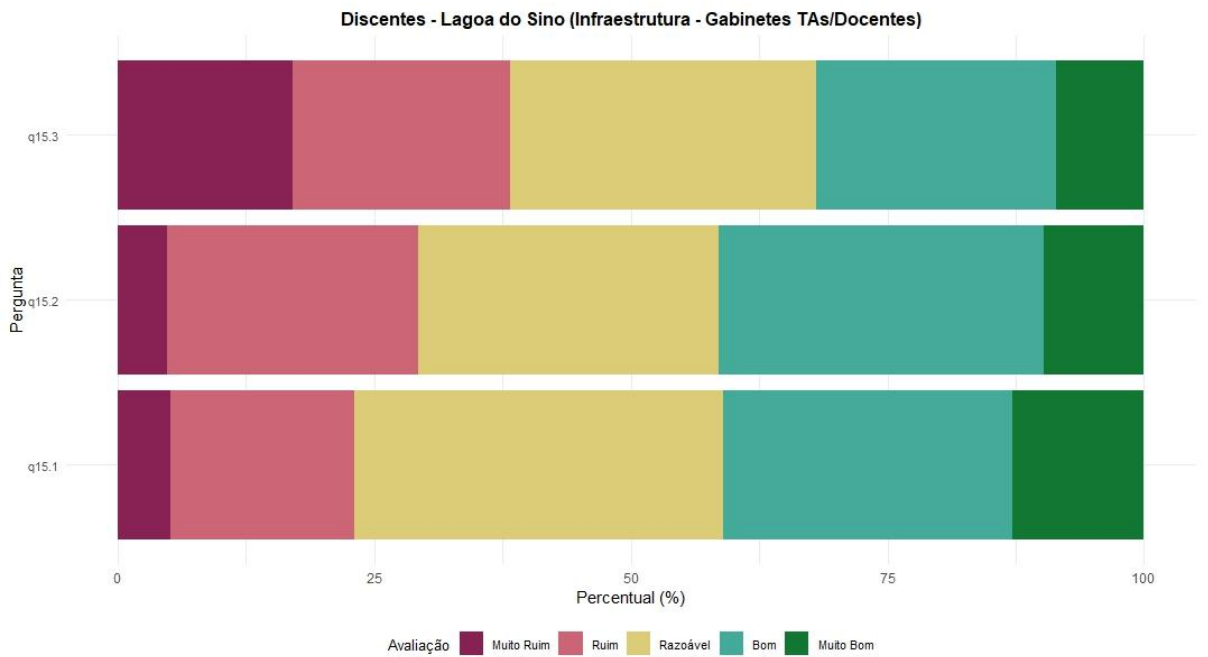
q15.3. Qualidade da internet / wi-fi

q15. 2. Disponibilidade de tomadas

q15. 1. Condições de funcionamento dos equipamentos de multimídia

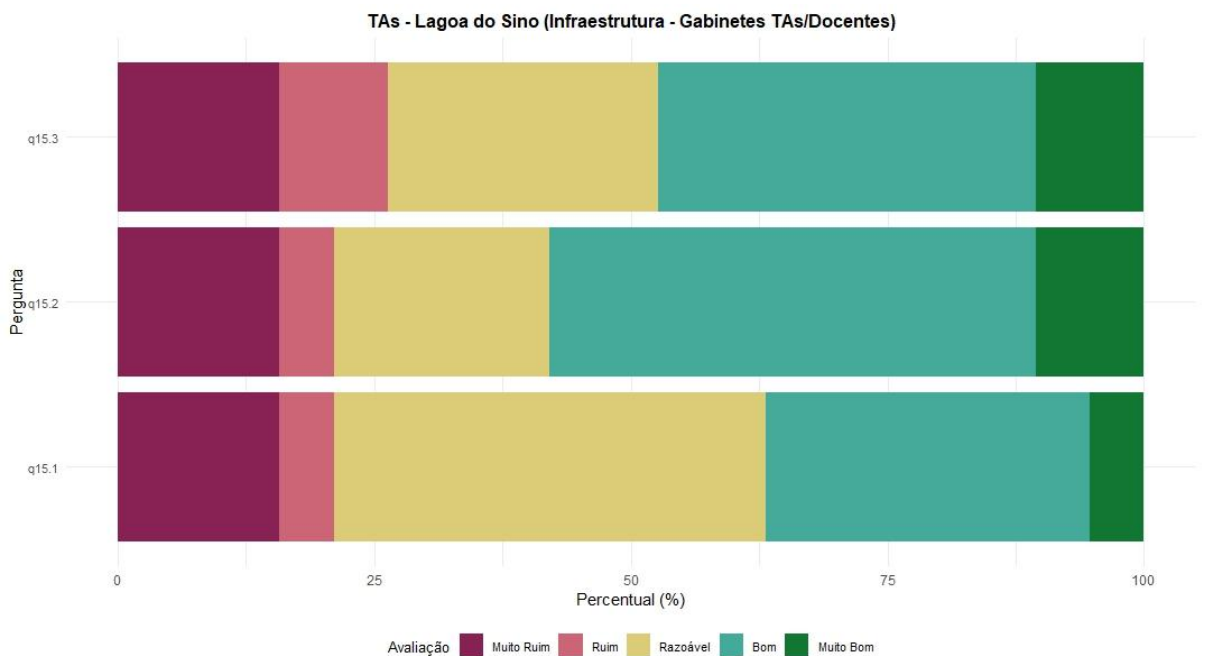
- Discentes

	Muito Ruim	Ruim	Razoável	Bom	Muito Bom	N
q15.1	2	7	14	11	5	39
q15.2	2	10	12	13	4	41
q15.3	8	10	14	11	4	47



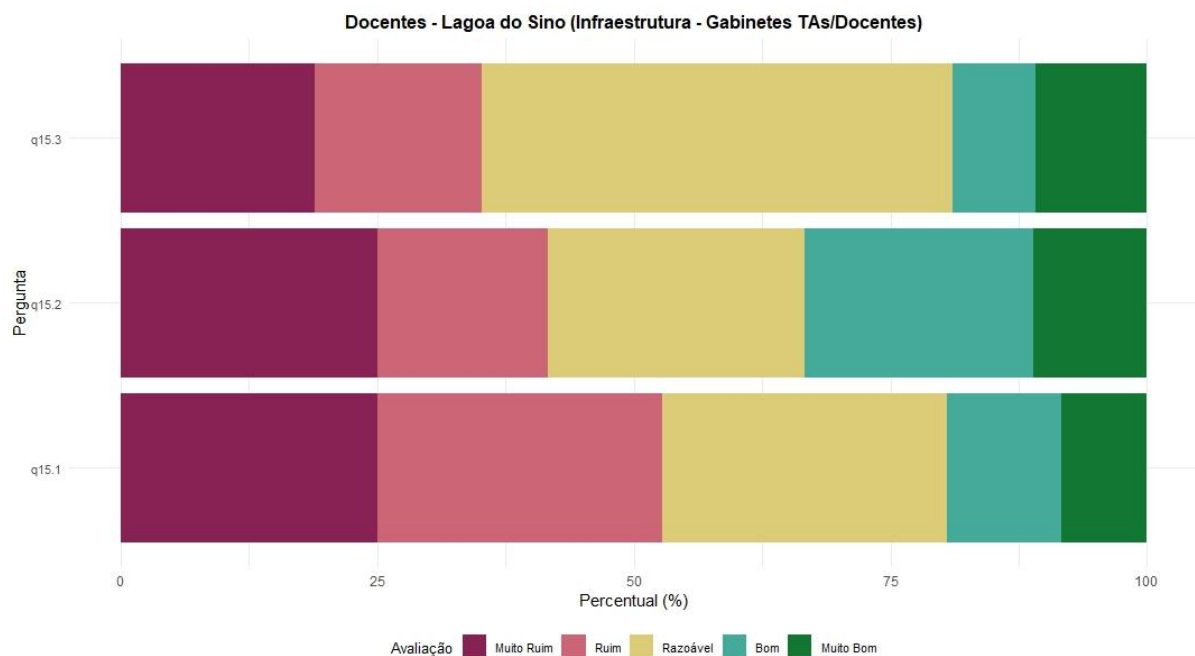
- Técnico-Administrativos

	Muito Ruim	Ruim	Razoável	Bom	Muito Bom	N
q15.1	3	1	8	6	1	19
q15.2	3	1	4	9	2	19
q15.3	3	2	5	7	2	19



- Docentes

	Muito Ruim	Ruim	Razoável	Bom	Muito Bom	N
q15.1	9	10	10	4	3	36
q15.2	9	6	9	8	4	36
q15.3	7	6	17	3	4	37



O espaço de trabalho de TAs e docentes foi avaliado de forma neutra por discentes. Para 50% de TAs, a Quantidade de Tomadas foi considerada Boa ou Muito Boa, e para mais de 50% de Docentes Condições de funcionamento dos equipamentos de multimídia foi considerada Ruim ou Muito Ruim.

3.6. Espaços de Convivência e de alimentação

q16.4. Disponibilidade de Banheiros

q16. 3. Qualidade da internet / wi-fi

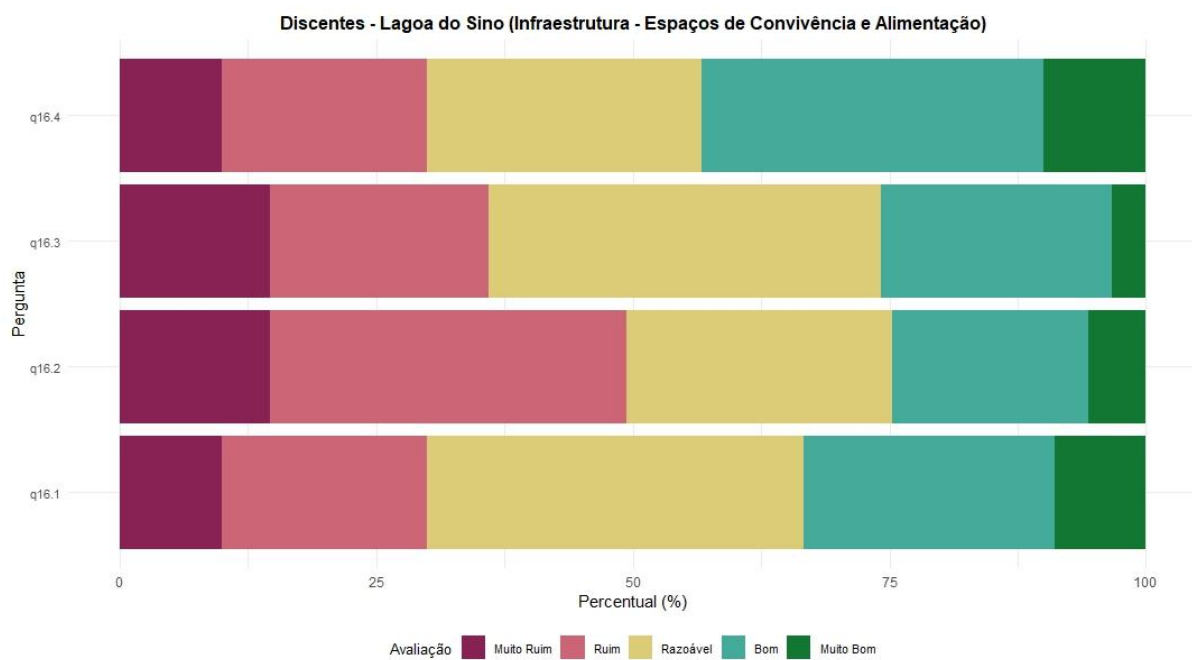
q16. 2. Disponibilidade de tomadas

q16. 1. Disponibilidade de bebedouros

- Discentes

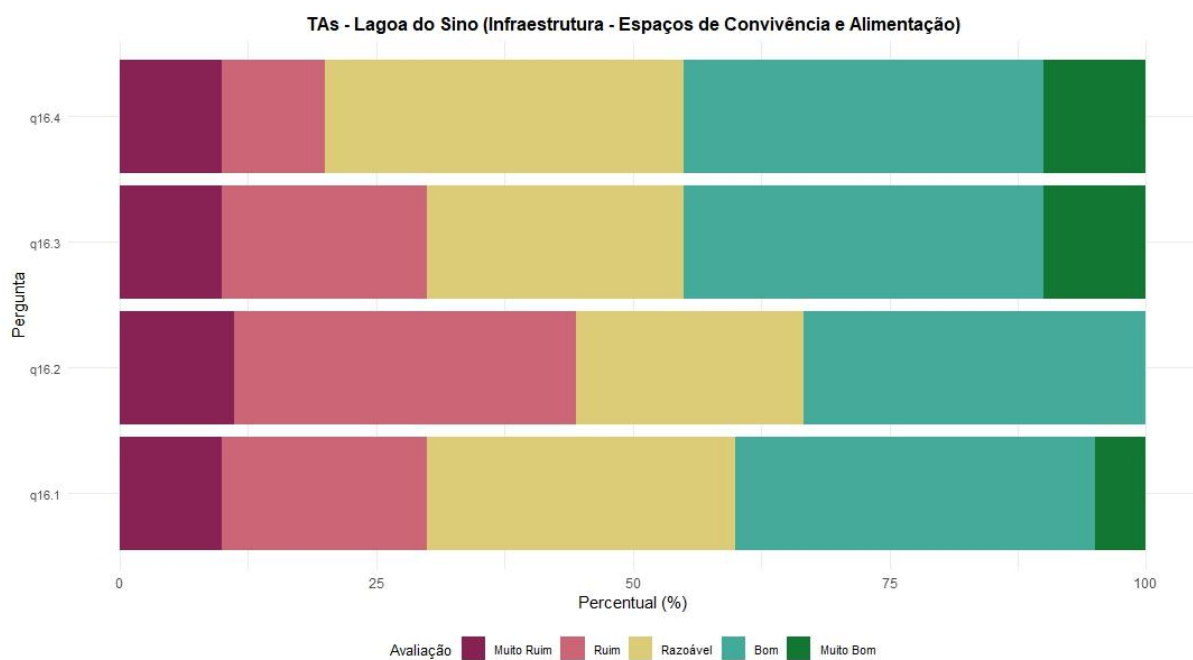
	Muito Ruim	Ruim	Razoável	Bom	Muito Bom	N
q16.1	9	18	33	22	8	90
q16.2	13	31	23	17	5	89
q16.3	13	19	34	20	3	89

q16.4 9 18 24 30 9 90



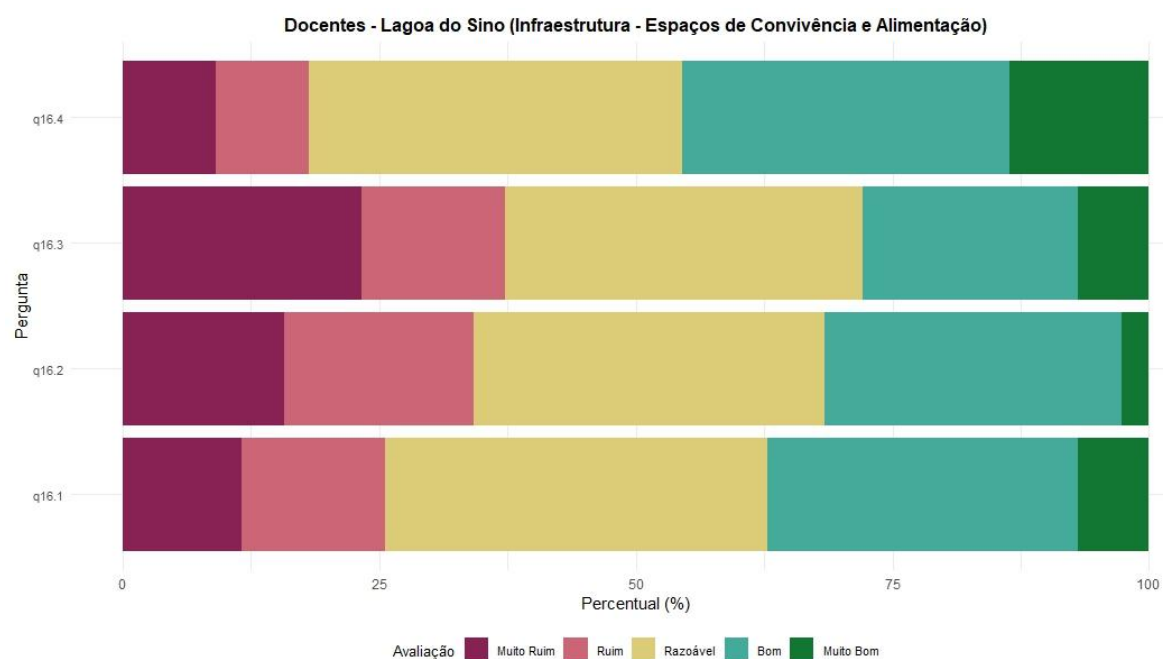
- Técnico-Administrativo

	Muito Ruim	Ruim	Razoável	Bom	Muito Bom	N
q16.1	2	4	6	7	1	20
q16.2	2	6	4	6	0	18
q16.3	2	4	5	7	2	20
q16.4	2	2	7	7	2	20



- Docentes

	Muito Ruim	Ruim	Razoável	Bom	Muito Bom	N
q16.1	5	6	16	13	3	43
q16.2	6	7	13	11	1	38
q16.3	10	6	15	9	3	43
q16.4	4	4	16	14	6	44



A avaliação dos espaços de convivência e de alimentação do campus de Lagoa do Sino foi considerada neutra pelo segmento de Docentes, o ponto negativo, observado por Discentes e TAs é a disponibilidade de tomadas.

3.7. Restaurante Universitário do seu Campus

q17.5. Disponibilidade de Banheiros

q17. 4. Horário de funcionamento

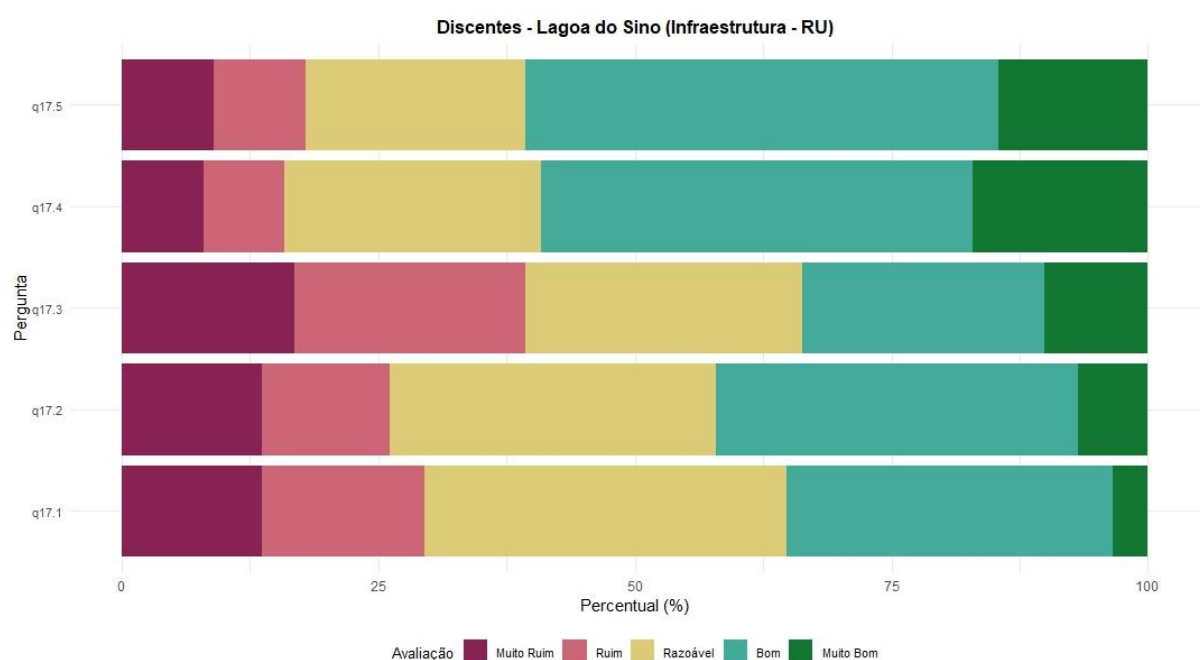
q17. 3. Disponibilidade de bebedouros

q17. 2. Quantidade das porções da refeição

q17. 1. Qualidade da refeição

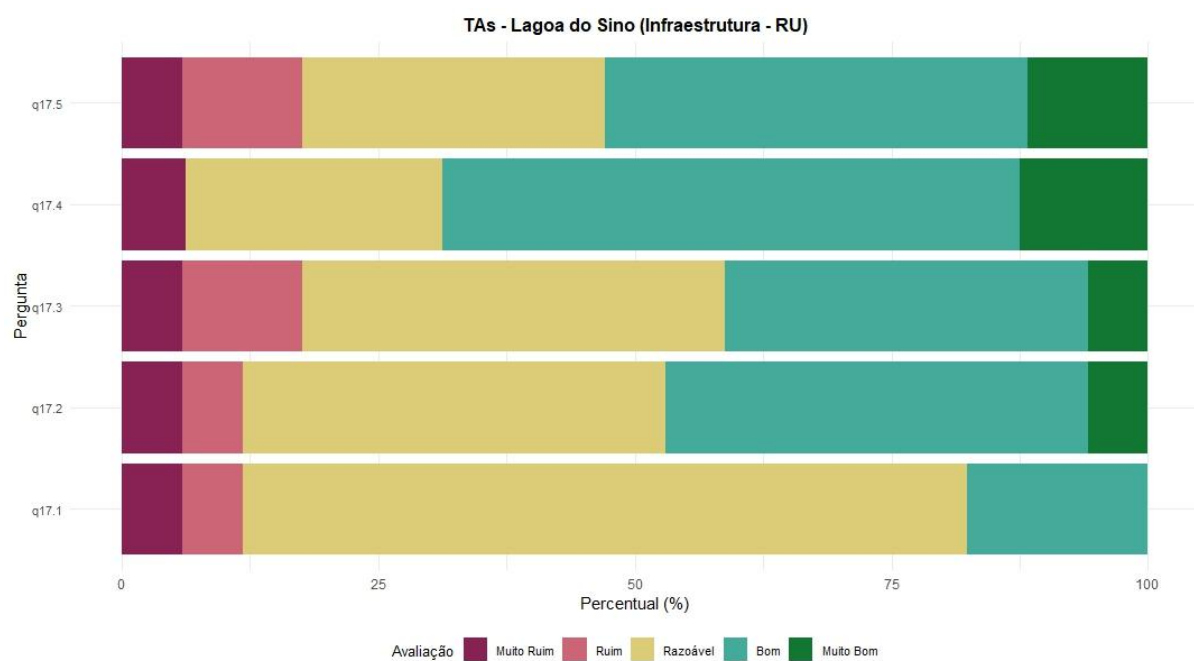
- Discentes

	Muito Ruim	Ruim	Razoável	Bom	Muito Bom	N
q17.1	12	14	31	28	3	88
q17.2	12	11	28	31	6	88
q17.3	15	20	24	21	9	89
q17.4	7	7	22	37	15	88
q17.5	8	8	19	41	13	89



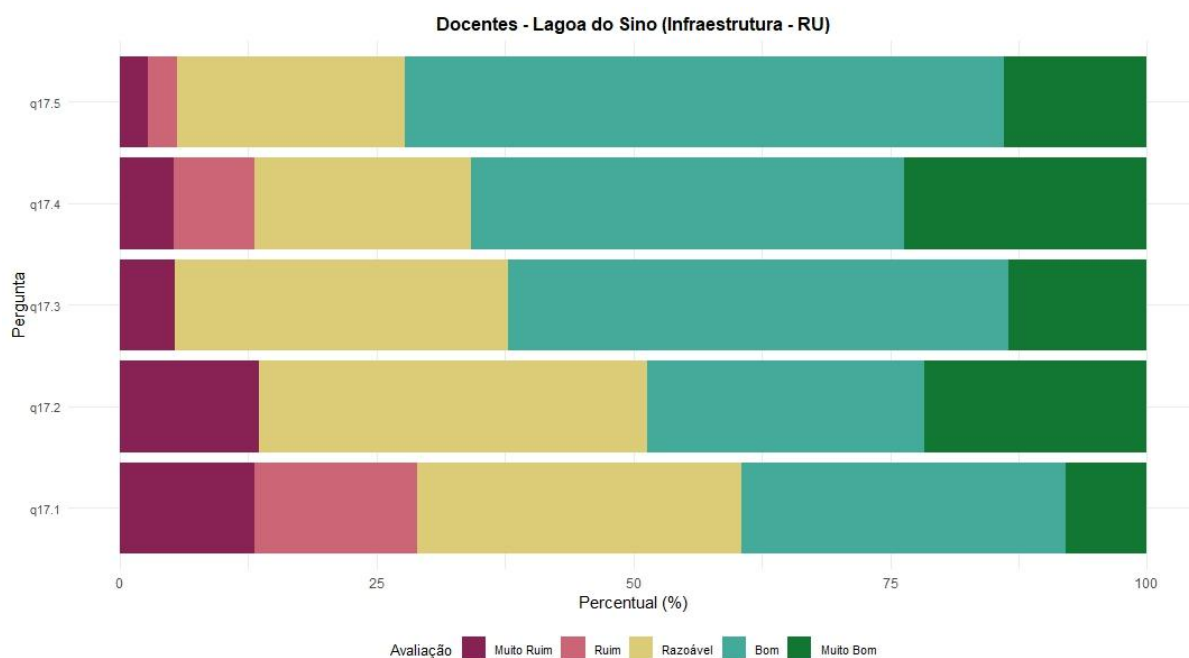
- Técnico-Administrativos

	Muito Ruim	Ruim	Razoável	Bom	Muito Bom	N
q17.1	1	1	12	3	0	17
q17.2	1	1	7	7	1	17
q17.3	1	2	7	6	1	17
q17.4	1	0	4	9	2	16
q17.5	1	2	5	7	2	17



- Docentes

	Muito Ruim	Ruim	Razoável	Bom	Muito Bom	N
q17.1	5	6	12	12	3	38
q17.2	5	0	14	10	8	37
q17.3	2	0	12	18	5	37
q17.4	2	3	8	16	9	38
q17.5	1	1	8	21	5	36



O Restaurante Universitário do campus Lagoa do Sino teve avaliação positiva pelos três segmentos da Universidade, destacamos como pontos positivos, com avaliação de Bom e Muito Bom para mais de 50% nos quesitos Horário de Funcionamento e Disponibilidade de Banheiros. A disponibilidade de Bebedouros também foi avaliada como Boa e Muito Boa por mais de 50% de Docentes.

3.8. Espaços para práticas esportivas

q18.6. Disponibilidade de Banheiros

q18. 5. Qualidade da internet / wi-fi

q18. 4. Disponibilidade de bebedouros

q18. 3. Condições do material esportivo

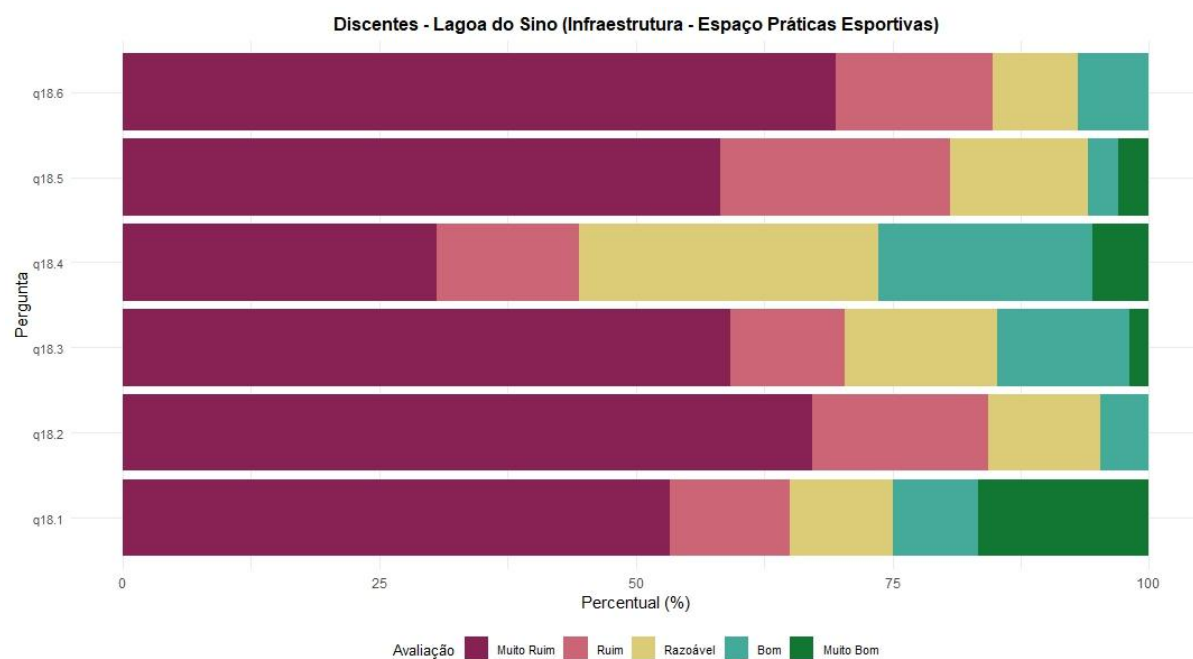
q18. 2. Disponibilidade de material esportivo para a comunidade universitária

q18. 1. Horário de funcionamento

- Discentes

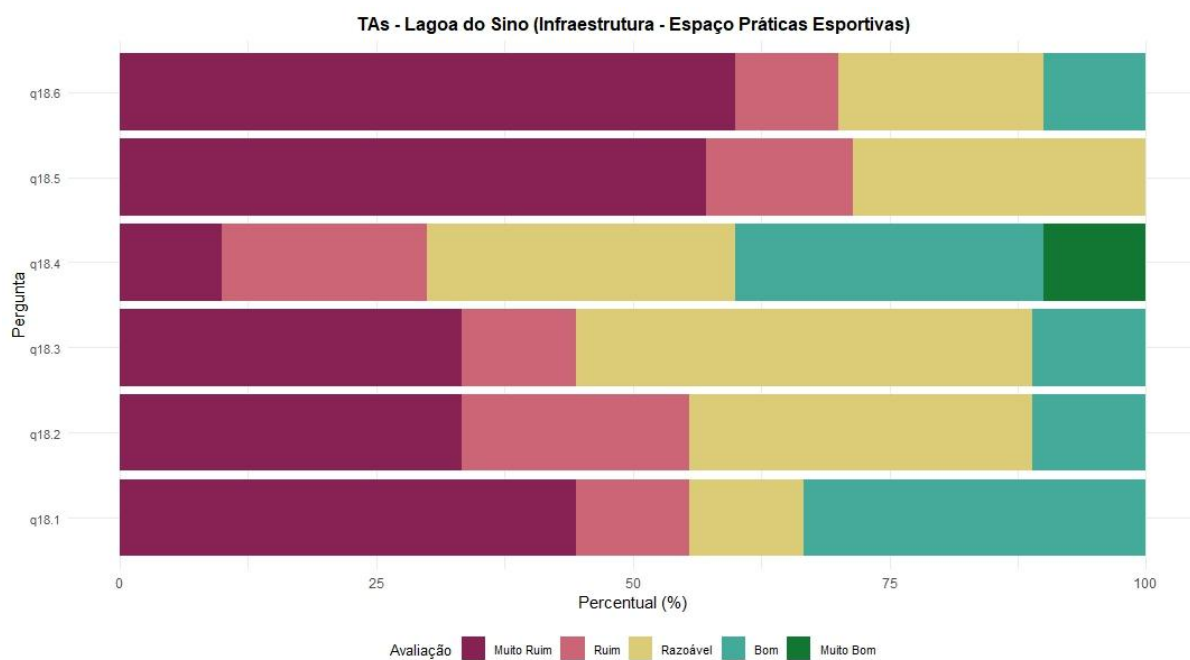
Muito Ruim	Ruim	Razoável	Bom	Muito Bom	N
------------	------	----------	-----	-----------	---

q18.1	32	7	6	5	10	60
q18.2	43	11	7	3	0	64
q18.3	32	6	8	7	1	54
q18.4	22	10	21	15	4	72
q18.5	39	15	9	2	2	67
q18.6	50	11	6	5	0	72



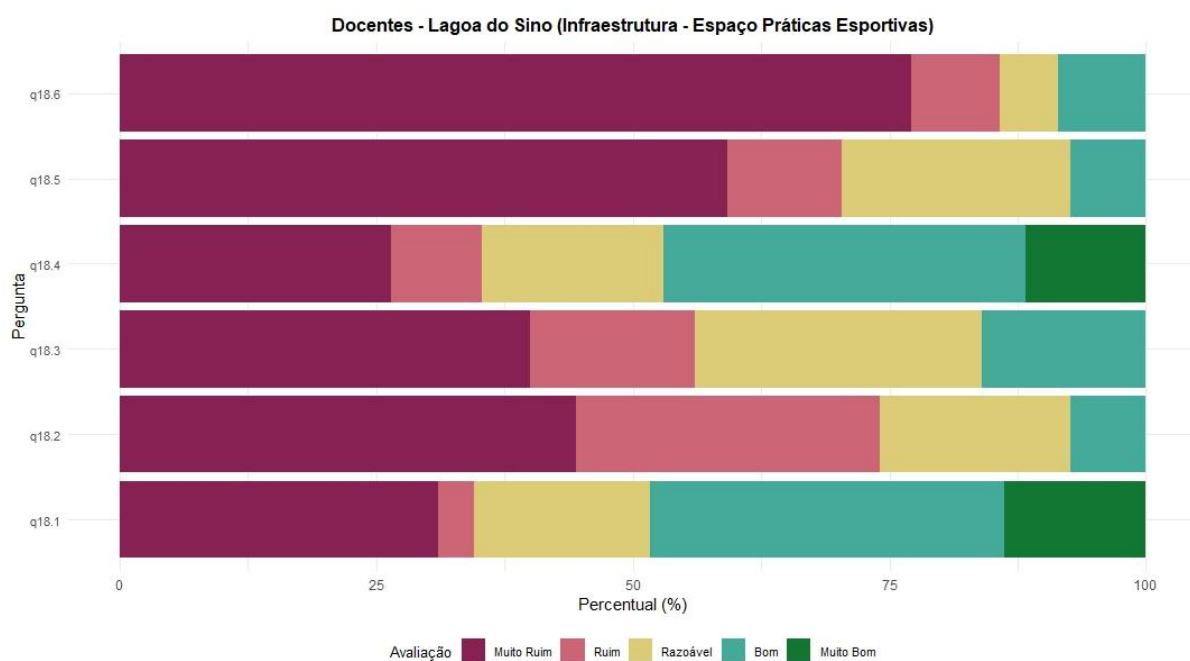
- Técnico Administrativos

	Muito Ruim	Ruim	Razoável	Bom	Muito Bom	N
q18.1	4	1	1	3	0	9
q18.2	3	2	3	1	0	9
q18.3	3	1	4	1	0	9
q18.4	1	2	3	3	1	10
q18.5	4	1	2	0	0	7
q18.6	6	1	2	1	0	10



-Docentes

	Muito Ruim	Ruim	Razoável	Bom	Muito Bom	N
q18.1	9	1	5	10	4	29
q18.2	12	8	5	2	0	27
q18.3	10	4	7	4	0	25
q18.4	9	3	6	12	4	34
q18.5	16	3	6	2	0	27
q18.6	27	3	2	3	0	35



Com já apresentado nos itens anteriores o Espaço para Práticas Esportivas teve avaliação negativa pelos três segmentos dos respondentes nesta avaliação. Destacamos que os quesitos Qualidade da Internet / Wi-Fi e Disponibilidade de Banheiros foram avaliados com Ruim ou Muito Ruim por 75% dos Discentes, 65% dos Técnico-administrativos e 75% ou 50% dos Docentes. O quesito Disponibilidade de Material Esportivo para a Comunidade Universitária também foi avaliado como Ruim ou Muito Ruim pelos três segmentos, com mais de 50% de respostas. O item Horário de Funcionamento foi avaliado como Ruim ou Muito Ruim por mais de 50% dos Discentes ou Técnico-administrativos.

4. COMUNICAÇÃO INTERNA

Para cada um dos meios de comunicação interna, listados a seguir, informe se você conhece e se você utiliza atualmente.

q20.14. Email da turma

q20. 13. SEI!UFSCAR

q20. 12. Portal da UFSCar

q20. 11. Redes internas de curso/ departamento

q20. 10. SIGA

q20. 9. ProPGWeb

q20. 8. ProExWeb

q20. 7 SAGUI

q20. 6. Sites da UFSCar

q20. 5. Redes Sociais da Sua Unidade

q20. 4. Grupos de Whatsapp da sua unidade

q20. 3. Rádio UFSCar

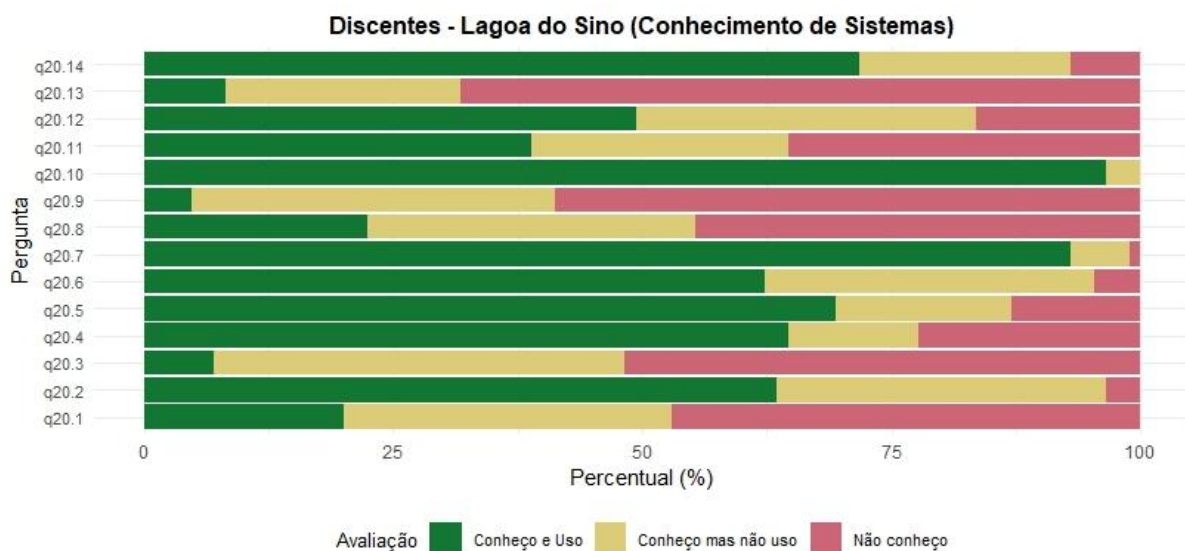
q20. 2. Redes Sociais da UFSCar (Facebook, Instagram, X)

q20. 1. INFOREDE

- Discentes

	Conheço e		Não	N
	Uso	Conhecço mas não uso	conheço	
q20.1	17	28	40	85
q20.2	54	28	3	85
q20.3	6	35	44	85
q20.4	55	11	19	85
q20.5	59	15	11	85
q20.6	53	28	4	85

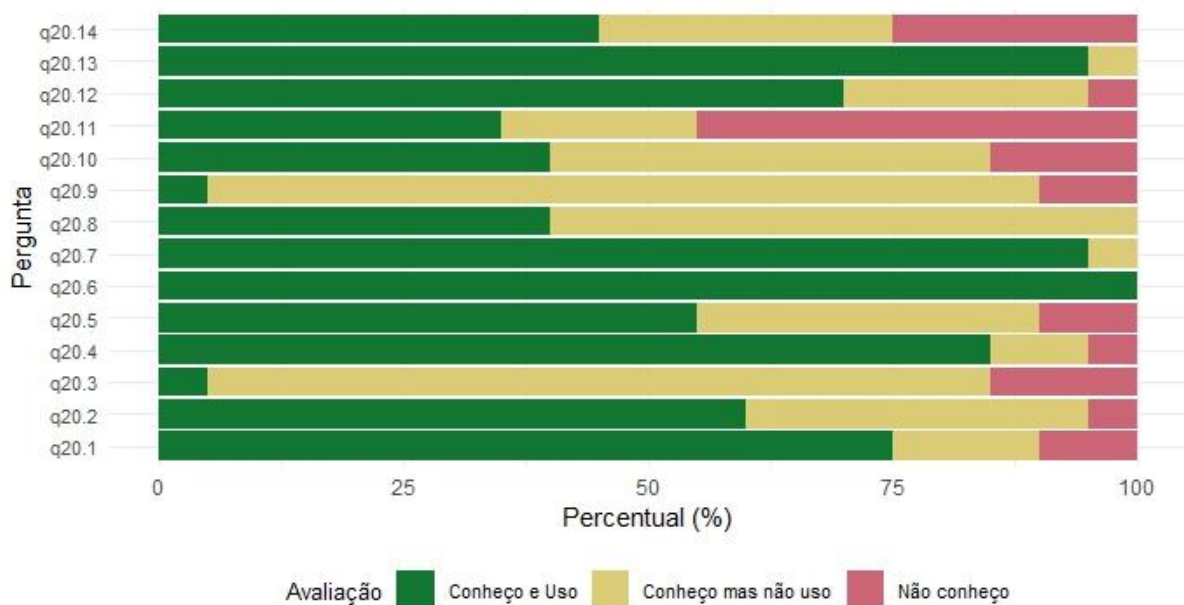
q20.7	79	5	1	85
q20.8	19	28	38	85
q20.9	4	31	50	85
q20.10	82	3	0	85
q20.11	33	22	30	85
q20.12	42	29	14	85
q20.13	7	20	58	85
q20.14	61	18	6	85



- Técnico Administrativos

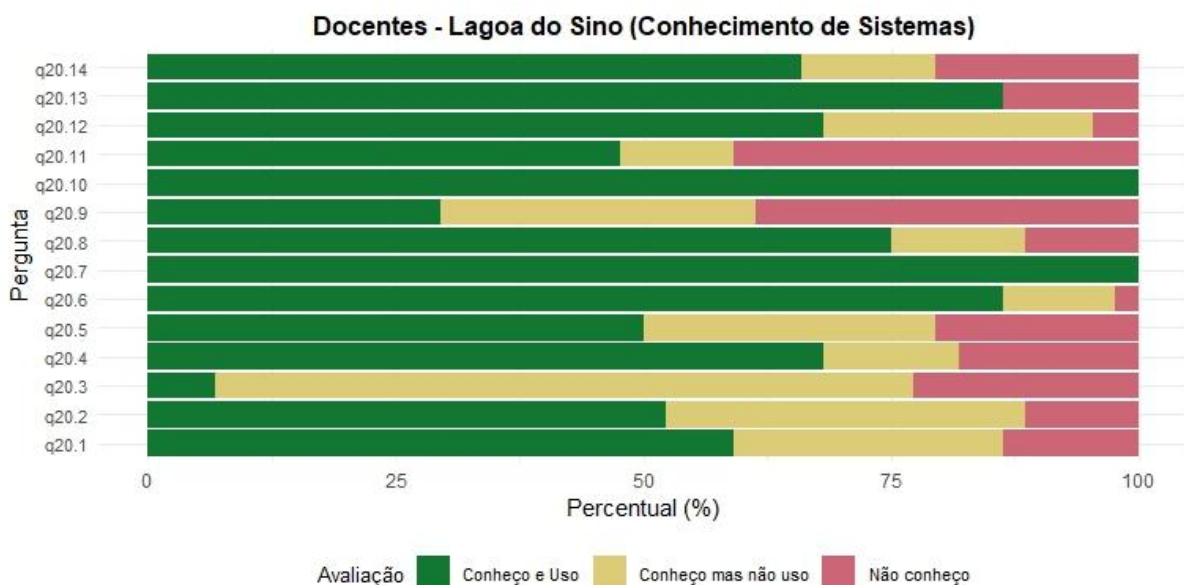
	Conheço e Uso	Conheço mas não uso	Não conheço	N
q20.1	15	3	2	20
q20.2	12	7	1	20
q20.3	1	16	3	20
q20.4	17	2	1	20
q20.5	11	7	2	20
q20.6	20	0	0	20
q20.7	19	1	0	20
q20.8	8	12	0	20
q20.9	1	17	2	20
q20.10	8	9	3	20
q20.11	7	4	9	20
q20.12	14	5	1	20
q20.13	19	1	0	20
q20.14	9	6	5	20

TAs - Lagoa do Sino (Conhecimento de Sistemas)



- Docentes

	Conheço e Uso	Conhecço mas não uso	Não conheço	N
q20.1	26	12	6	44
q20.2	23	16	5	44
q20.3	3	31	10	44
q20.4	30	6	8	44
q20.5	22	13	9	44
q20.6	38	5	1	44
q20.7	44	0	0	44
q20.8	33	6	5	44
q20.9	13	14	17	44
q20.10	44	0	0	44
q20.11	21	5	18	44
q20.12	30	12	2	44
q20.13	38	0	6	44
q20.14	29	6	9	44



Como destaque aos meios de comunicação interna na UFSCar destacamos que o Inforedé é usado por 20% de discentes, 75% de TAs e 60% de Docentes, já o email de turma é usado por 70% de discentes, 50% de TAs e 65% de Docentes. Os sistemas administrativos são usados pela maioria dos TAs e Docentes.

5. Conclusão

O presente relatório apresentou uma análise descritiva detalhada da percepção da comunidade acadêmica acerca da infraestrutura do campus Lagoa do Sino da Universidade Federal de São Carlos, com base nos dados coletados pela Comissão Própria de Avaliação (CPA) no ciclo 2024–2025. A participação de 296 respondentes, com representatividade expressiva do segmento técnico-administrativo e participação relevante de docentes e discentes, confere consistência aos resultados apresentados, ainda que se observe sub-representação discente em termos proporcionais.

De modo geral, a infraestrutura do campus foi avaliada de forma predominantemente positiva ou neutra em diversos aspectos, especialmente no que se refere à limpeza, iluminação, estado de conservação e adequação de salas de aula teóricas, laboratórios e sanitários. O Restaurante Universitário também obteve avaliação favorável, com destaque para o horário de funcionamento e a disponibilidade de banheiros.

Entretanto, o relatório evidencia fragilidades estruturais que demandam atenção institucional. Destacam-se, de forma recorrente nos três segmentos:

- **Espaços para práticas esportivas**, avaliados negativamente quanto à adequação, acessibilidade, ventilação, disponibilidade de materiais, internet e banheiros, configurando-se como o principal ponto crítico da infraestrutura do campus.

- **Ventilação/climatização**, especialmente nas salas de aula teóricas, considerada inadequada por parcela significativa de docentes, discentes e técnicos-administrativos.
- **Qualidade da internet/wi-fi**, apontada como insatisfatória em salas de aula, auditórios, biblioteca e espaços de convivência.
- **Disponibilidade de tomadas e computadores para consulta**, sobretudo na biblioteca e em espaços coletivos.
- **Espaço de trabalho de docentes e técnicos-administrativos**, que recebeu avaliações negativas quanto à infraestrutura de apoio e condições de trabalho em parte considerável das respostas.

Observa-se, ainda, que os sistemas de limpeza e iluminação constituem pontos fortes da infraestrutura, enquanto ventilação, conectividade e adequação tecnológica representam desafios estruturais mais amplos, com impacto direto nas condições de ensino, pesquisa, extensão e trabalho administrativo.

No que se refere à comunicação interna, verifica-se ampla utilização dos sistemas administrativos institucionais por docentes e técnicos-administrativos, enquanto entre discentes há maior uso de redes sociais e e-mails de turma, indicando a coexistência de múltiplos canais de comunicação e a necessidade de estratégias integradas de divulgação institucional.

Em síntese, os resultados revelam que o campus Lagoa do Sino apresenta uma base estrutural satisfatória em aspectos essenciais, porém carece de investimentos estratégicos voltados à melhoria da ventilação e climatização, ampliação da conectividade digital, modernização de equipamentos e requalificação dos espaços destinados às práticas esportivas e ao trabalho administrativo.

Tais evidências fornecem subsídios objetivos para o planejamento institucional, alinhando-se aos princípios do Plano de Desenvolvimento Institucional (PDI 2024–2028) e contribuindo para o aprimoramento contínuo das condições acadêmicas e administrativas, em consonância com a missão institucional de produzir e tornar acessível o conhecimento com qualidade, equidade e responsabilidade social.